

CATALOGUE / ΚΑΤΑΛΟΓΟΣ

Visit studios and work spaces all over Cyprus



Επισκεφτείτε στούντιο και χώρους δημιουργίας σε όλη την Κύπρο

October / Οκτώβριος 2017

www.cyprusopenstudios.com

WELCOME to CYPRUS OPEN STUDIOS 2017

ΚΑΛΩΣΟΙΣΑΤΕ στα CYPRUS OPEN STUDIOS 2017

This annual event affords the visitor the opportunity to interact with individual artists and artisans, who live and work in Cyprus, in their own studios. Visitors are encouraged to access our website featuring detailed information as well as MAPS to assist in locating each studio or workspace.

Η ετήσια αυτή διοργάνωση προσφέρει στον επισκέπτη την δυνατότητα να γνωρίσει καλλιτέχνες και τεχνίτες, οι οποίοι ζουν και εργάζονται στην Κύπρο στα δικά τους στούντιο, στο δικό τους χώρο δημιουργίας. Οι επισκέπτες παρακαλούνται να επισκεφθούν την ιστοσελίδα μας που διαθέτει λεπτομερείς πληροφορίες, καθώς και ΧΑΡΤΕΣ που θα βοηθήσει στον εντοπισμό του κάθε στούντιο.

www.cyprusopenstudios.com

Studios are open during the 4 weekends of October between 11.00hrs and 17.00hrs on Saturdays and Sundays. Individual participants elected certain weekends to be open to the public – please look at the schedule to avoid disappointment.

Entrance is free and visitors are under no obligation to buy, but we live in hope! And don't forget to enter the competition: Ask at any studio for an entry form or download it from the website. Many of the participants undertake commissions – please consult with them direct.

Banners bearing the distinctive orange splash will be displayed near the entrance to each open studio. Should you require specific information, please contact the studio or artist direct – you will be assisted.

Τα στούντιο θα είναι ανοικτά τα 4 πρώτα Σαββατοκύριακα του Οκτωβρίου μεταξύ 11.00 και 17.00, Σάββατα και Κυριακές. Κάποιοι καλλιτέχνες έχουν επιλέξει να είναι ανοικτοί ορισμένα μόνο Σαββατοκύριακα – παρακαλούμε να συμβουλευτείτε το χρονοδιάγραμμα για να αποφύγετε μια πιθανή απογοήτευση.

Η είσοδος είναι ελεύθερη! και οι επισκέπτες δεν έχουν καμία υποχρέωση να αγοράσουν έργα...

Μην ξεχάσετε να δηλώσετε συμμετοχή στον διαγωνισμό: Ζητήστε την αίτηση συμμετοχής από οποιοδήποτε στούντιο ή κατεβάστε την από την ιστοσελίδα μας. Πολλοί από τους συμμετέχοντες αναλαμβάνουν επίσης παραγγελίες – μιλήστε μαζί τους απευθείας.

Πανό που φέρει το χαρακτηριστικό πορτοκαλί splash θα τοποθετηθεί κοντά στην είσοδο κάθε ανοικτού στούντιο. Αν χρειάζεστε συγκεκριμένες πληροφορίες, παρακαλούμε επικοινωνήστε με το στούντιο ή τον καλλιτέχνη, οι οποίοι και θα σας βοηθήσουν.

Artists across Cyprus are participating in the annual Cyprus Open Studios event in 2017.

The participants are listed in strict alphabetical order here and on our website. You can also download this catalogue from the website.

In the centre of this catalogue you will find a map and a schedule indicating who will be open, where and when. Our website features Google maps that are more detailed – please consult those if possible.

Καλλιτέχνες σε όλη την Κύπρο συμμετέχουν στην ετήσια εκδήλωση Cyprus Open Studios 2017.

Μπορείτε να βρείτε τους συμμετέχοντες καλλιτέχνες, σε αλφαβητική σειρά εδώ και στην ιστοσελίδα μας. Μπορείτε επίσης να τυπώσετε τον κατάλογο αυτό.

Στο κέντρο αυτού του καταλόγου θα βρείτε έναν χάρτη και ένα πρόγραμμα που θα δείχνει ποιος καλλιτέχνης θα είναι ανοιχτός, πού και πότε. Ο ιστότοπός μας διαθέτει τους χάρτες Google που είναι πιο λεπτομερείς - παρακαλούμε να τους συμβουλευτείτε αν είναι δυνατόν.

The numbers in small circles on each participant's entry indicate the weekends that they will be open to the public, e.g. ③ ④ means the third and fourth weekends, and ① ② the weekends that they will be closed to the public.

Οι αριθμοί μέσα σε μικρούς κύκλους δίπλα από τις πληροφορίες κάθε συμμετέχοντος καλλιτέχνη αναφέρονται στα Σαββατοκύριακα που το στούντιο θα είναι ανοικτό, δηλ. ③ ④ σημαίνει ότι το στούντιο θα είναι ανοικτό το τρίτο και τέταρτο Σαββατοκύριακο και, ① ② σημαίνει ότι το στούντιο ΘΑ ΕΙΝΑΙ ΚΛΕΙΣΤΟ το πρώτο και δεύτερο Σαββατοκύριακο.

Hours: 11.00hrs until 17.00hrs each Saturday and Sunday
Ώρες: 11.00 μέχρι 17.00, Σάββατο και Κυριακή

Weekends /
Σαββατοκύριακα:

- ① : 7 and 8 October 2017 / 7 και 8 Οκτωβρίου 2017
- ② : 14 and 15 October 2017 / 14 και 15 Οκτωβρίου 2017
- ③ : 21 and 22 October 2017 / 21 και 22 Οκτωβρίου 2017
- ④ : 28 and 29 October 2017 / 28 και 29 Οκτωβρίου 2017

The artists and artisans include sculptors, potters, painters, glass workers, jewellers and many more talented people who work in styles from naïve to realistic to abstract and more. They also come from a variety of backgrounds, countries and cultures.

They rely on you to make this experience enjoyable and memorable, as you travel from mountain villages to bustling cities and on the way, stop off to look at the scenery and enjoy Cyprus hospitality.

This event is mainly funded and promoted by the artists themselves. The organisers wish to express their gratitude to each participant for sharing their passion with the public.

If you wish to participate in 2018, please contact us:

Οι καλλιτέχνες και τεχνίτες είναι εκτός από ζωγράφοι, γλύπτες, αγγειοπλάστες, καλλιτέχνες του γυαλιού, κοσμηματοτεχνίτες, και πολλοί άλλοι ταλαντούχοι άνθρωποι που εργάζονται σε στυλ από ναιφ, σε ρεαλιστικό, σε αφηρημένο και σε πολλά άλλα. Έρχονται επίσης από διάφορα υπόβαθρα, χώρες και πολιτισμούς. Στηρίζονται σε σας ώστε η εμπειρία σας να είναι απολαυστική και αξέχαστη, καθώς θα ταξιδεύετε σε ορεινά χωριά και πολυσύχναστες πόλεις ...

Η όλη διοργάνωση (ιστοσελίδα, εκτυπωτικά, κλπ) χρηματοδοτείται σχεδόν εξ ολοκλήρου από τους ίδιους τους καλλιτέχνες, και για το λόγο αυτό η ομάδα διαχείρισης ευχαριστεί θερμά στους καλλιτέχνες που μοιράζονται το πάθος τους με το κοινό.

Αν είστε καλλιτέχνης και επιθυμείτε να συμμετέχετε στη διοργάνωση του 2018, παρακαλούμε επικοινωνήστε μαζί μας

EN: Maria Etheridge +357 99 512 959
GR & EN: Marina Emphietzi Harris +357 99 341 726
GR & EN: Nora Hadjisotiriou +357 99 678 132
Email: info@cyprusopenstudios.com
Website: www.cyprusopenstudios.com

Facebook, Twitter, Pinterest and Instagram too and read the blog!
Facebook, Twitter, Pinterest και Instagram και να μας διαβάσετε στο blog!

Cyprus Open Studios will not be held responsible for any damage, loss or injury suffered during the event. The public and participants participate at their own risk. The statements and opinions expressed in this catalogue are not necessarily those of the Organisers.

Ta Cyprus Open Studios δεν ευθύνονται για οποιαδήποτε ζημιά, απώλεια ή ατύχημα κατά τη διάρκεια της διοργάνωσης. Το κοινό και οι καλλιτέχνες συμμετέχουν με δική τους ευθύνη. Οι δηλώσεις και οι γνώμες που εκφράζονται σε αυτόν τον κατάλογο δεν αντιπροσωπεύουν απαραίτητα εκείνες των διοργανωτών.

Whilst every care has been taken to assure accuracy of the information contained in this publication, we cannot be held responsible for any errors, changes or omissions. Please consult the website for updated information: www.cyprusopenstudios.com

Ενώ έχει ληφθεί κάθε μέριμνα για την ακρίβεια των πληροφοριών που περιλαμβάνονται στην έκδοση αυτή, η διοργάνωση δεν αναλαμβάνει την ευθύνη για τυχόν λάθη, αλλαγές ή παραλείψεις. Παρακαλούμε όπως συμβουλευτείτε την ιστοσελίδα μας για τις τελευταίες πληροφορίες: www.cyprusopenstudios.com

This catalogue can also be downloaded from
our website as well as from
www.issuu.com

Look out for this banner outside each open studio
or workspace

Αναζητήστε αυτό το banner έξω από κάθε
ανοικτό στούντιο ή χώρο εργασίας



2018

If this is the first time you have heard of

Cyprus Open Studios

don't let it be the last time!

2018

will be our third year of operation and
we are planning to make it the best ever!

The organisers are already planning the routes that will take you to interesting villages, historical sites, wineries, religious venues and many more!

We would highly recommend visiting the
Cyprus Tourist Organisation's website
and plan your Thematic Routes with their help:

www.visitcyprus.com



Official sponsor of Cyprus Open Studios



In the Diarizos Valley you will find two small but excellent wineries, namely the Lagria Winery and the Nelion Winery. The route leads through 14 hilly villages where Cyprus hospitality is phenomenal. Visit the glass artist in Kedares – it's a must see!

(Painting by Maria Volschenk-Etheridge)



Looking for a romantic route? Near Polis Chrysochous you will find the Baths of Aphrodite, where the Goddess reputedly met with her lover, Adonis.

In Polis you will find several artists who are members of Cyprus Open Studios – certainly worth a visit.

(Painting by Botticelli)



An unusual view of Paphos Harbour. Here you will find the famous archaeological park with stunning mosaics dating from Roman times.

The Paphos district is also home to a magnitude of artists and artisans – take a tour of the catalogue and schedule and plan a wonderful day or two out.



Stavrovouni Monastery is close to the village of Lefkara – both worth a visit! In Lefkara is another member of COS; while visiting this picturesque village, please visit this remarkable artist. Please study the schedule for details.



Nicosia, capital of Cyprus, has been in continuous habitation since the beginning of the Bronze Age 2500 years BC, when the first inhabitants settled in the fertile plain of Mesaoria. Nicosia later became a city-state known as Ledra or Ledrae, one of the twelve kingdoms of ancient Cyprus built by Achaeans after the end of the Trojan War.

Remains of old Ledra today can be found in the Ayia Paraskevi hill in the south east of the city. We only know about one king of Ledra, Onasagoras. The kingdom of Ledra was destroyed early. Under Assyrian rule of Cyprus, Onasagoras, was recorded as paying tribute to Esarhaddon of Assyria in 672 BC. Rebuilt by Lefkonas, son of Ptolemy I around 300 BC, Ledra is

described as a small and unimportant town, also known as Lefkotheon.

(See <https://alchetron.com/Nicosia-9260-W>)



Our sister organisation and sponsor, art-en-route-cyprus.com, will comprehensively be revamping their website for 2018, to promote the art routes throughout our Island of Love.

Ultimately, art-en-route-cyprus.com and cyprusopenstudios.com will be linked in order to form a more cohesive entity, serving the travelling public who are interested not only in art, but also in the other treasures en-route.

Traditionally, Cyprus Open Studios takes place in October each year as the weather turns cooler and the prospect of rain increases. Since the Mediterranean is a winter rainfall area, we rejoice when we see the clouds building up... But let that not deter you – most roads are surfaced with tarmac or cement.

art-en-route-cyprus.com sponsors the annual FREE PRIZE DRAW – please read all about it on pages 56 to 58 and participate. You could be the lucky winner and walk away with a contribution to a piece of art, an opportunity to attend a workshop or two, or learn the basics of making the kind of art of your choice!

We wish you trouble-free travelling and hope to see you in the studios of our dedicated artists and artisans. Keep a lookout for the

art routes

**in
2018**

As a textile designer **Danae** uses her own method of pattern in painting glass. She is influenced by the abundance of the variety of flowers around us, the richness of colour and movement. She also paints with silk paints on watercolour paper, produces cards and expanding her delight in painting flowers.

Danae also makes jewellery with semi-precious stones and seed bead jewellery, using fine needles like 3D embroidery.



Ως σχεδιαστής κλωστοϋφαντουργίας η **Δανάη** χρησιμοποιεί τη δική της μέθοδο με μοτίβο ζωγραφίζοντας σε γυαλί. Είναι επηρεασμένη από την αφθονία της ποικιλίας των λουλουδιών γύρω μας, τον πλούτο του χρώματος και της κίνησης. Χρωματίζει επίσης με μεταξωτά χρώματα σε χαρτί ακουαρέλας, παράγει κάρτες και επεκτείνει την απόλαυση της με τη ζωγραφική λουλουδιών.

Η **Δανάη** επίσης κατασκευάζει κοσμήματα με ημιπολύτιμες πέτρες και κοσμήματα με σπόρους χρησιμοποιώντας βελόνες όπως τα τρισδιάστατα κεντήματα.

A: 2 Votsi Street, Paphos Old Town

M: +357 99 301 435

E: a.danae@yahoo.com

f : danae's genuine handmade arts and crafts

Open / Ανοικτό: ① ② ③ ④

Directions / Οδηγίες :

Walking from Kennedy Square towards the market, Danae is located directly opposite the famous Laona Taverna in Makarios Avenue.

Περπατώντας από την οδό Κενεντι προς την αγορά, η Δανάη βρίσκεται - στην οδό Βότση - ακριβώς απέναντι από τη διάσημη ταβέρνα Λαόνα στη λεωφόρο Μακαρίου.

Johanna was born in Holland and arrived on the island 23 years ago. For many years she was involved in the travel industry and 8 years ago started making and selling jewellery. She uses all kind of materials and specializes in creating bracelets, earrings, necklaces, rings, and many gift ideas.

She uses Swarovski crystals, semi-precious gemstones and operates under the brand name of "BEYOUX".

She also makes colourful mosaics.

Η **Τζοβάνα** γεννήθηκε στην Ολλανδία και ήλθε στο νησί πριν από 23 χρόνια. Για πολλά χρόνια ασχολήθηκε με το ταξιδιωτικό επάγγελμα και μόλις πριν από 8 χρόνια άρχισε να κατασκευάζει και να πωλεί κοσμήματα. Χρησιμοποιεί κάθε είδους υλικά και ειδικεύεται στη δημιουργία βραχιολιών, σκουλαρικιών, περιδέραιων, δαχτυλιδιών και πολλών άλλων ιδεών για δώρα.

Χρησιμοποιεί κρυστάλλους Swarovski, ημιπολύτιμους λίθους και λειτουργεί κάτω από το εμπορικό όνομα "BEYOUX".

Φτιάχνει επίσης πολύχρωμα ψηφιδωτά.



A: J & J Art Works, Tala Square, Tala, Paphos

M: +357 99 575 756

E: info@jjcyprus.com

W: www.jjcyprus.com

f : J and J Art Works Tala

Other social media:  

Open / Ανοικτό:    

Directions / Οδηγίες :

J & J Art Works is located on the northern side of the Tala Square, just behind the fountain.

Το J & J Art Works βρίσκεται στη βόρεια πλευρά της πλατείας στη Τάλα, ακριβώς πίσω από το σιντριβάνι.

Enza paints in a variety of mediums and also sculpts.

Η Enza ζωγραφίζει με διάφορα υλικά, και είναι επίσης γλύπτρια.



A: Pine Bay Villa no. 95, Pissouri 4607 Limassol

M: +357 99 735 371

E: bernienza@gmail.com

Open / Ανοικτό: ① ② ③ ④

Directions / Οδηγίες :

From the Paphos/Limassol motorway, exit for Pissouri. At Rantzo Restaurant turn right and continue for about 850 metres and turn left towards the village. Going uphill, follow the signs for Hillview Restaurant which you will pass on your left-hand side. Continue straight on, turn right into 28th October Street and follow the signs for Pine Bay.

Before you arrive at the Tennis Court, you will find a House with Dragon Insignia: "Casa Leo" - number 95.

And if you are lost, please call Giano - 99 735 371

Από τον αυτοκινητόδρομο Πάφου / Λεμεσού, έξοδος για το Πισσούρι. Στο εστιατόριο Rantzo στρίψτε δεξιά και συνεχίστε για περίπου 850 μέτρα μετά στρίψτε αριστερά προς το χωριό. Πηγαίνοντας προς τα πάνω, ακολουθήστε τις πινακίδες για Hillview Restaurant που θα περάσετε στην αριστερή σας πλευρά. Συνεχίστε ευθεία, στρίψτε δεξιά στην οδό 28ης Οκτωβρίου και ακολουθήστε τις πινακίδες για το Pine Bay.

Πριν φτάσετε στο γήπεδο τένις, θα βρείτε ένα σπίτι με πινακίδα "Casa Leo" - αριθμός 95.

Και αν χαθείτε, παρακαλώ καλέστε τον Giano - 99 735 371

BETTS, Karen

Chlorakas

Karen sculpts in limestone and also in cement/fibreglass/resin mixes. She also paints in an abstract style using fusions of water- and oil-based materials. **Karen** has worked extensively on the female form.

Η **Karen** σμιλεύει ασβεστόλιθο και μίγματα τσιμέντου/φάιμπεργκλας/ρητίνη. Ζωγραφίζει επίσης σε αφηρημένο στυλ χρησιμοποιώντας νερομπογιές και λαδομπογιές. Η **Karen** ασχολείται εκτενώς με τη γυναικεία μορφή.



A: : Artemis Studios, Main Road, Chlorakas, Paphos

M: +357 99 953192

E: Kbettsart@gmail.com

W: <http://www.art-en-route-cyprus.com/artists/betts-karen.html>

Open / Ανοικτό: ① ② ③ ④

Directions / Οδηγίες :

Located in a long old stone building in an open field on Chlorakas Main Road - diagonally across from Papantonio's supermarket and close to Computer SOS. Ample parking.

Βρίσκεται σε ένα μεγάλο παλιό πέτρινο κτήριο σε χωράφι, στον κύριο δρόμο Χλώρακας – Πάφου, διαγωνίως απέναντι από την υπεραγορά Παπαντωνίου και κοντά στο κατάστημα υπολογιστών SOS. Μεγάλος χώρος για στάθμευση.

Gabi is a textile artist specialising in felting and dyeing. She prefers to work with natural fibres and dyes and loves creating interesting surfaces and textures.

Η **Gabi** είναι καλλιτέχνις κλωστοϋφαντουργίας που ειδικεύεται στην κλωστή και τη βαφή. Προτιμά να δουλεύει με φυσικές ίνες και βαφές και της αρέσει να δημιουργεί ενδιαφέρουσες επιφάνειες και υφές.



A: 1 Eleftherias Street, Anogyra, Cyprus

M: +357 99 585 323

E: gabbro4@hotmail.com

W: www.sharifa-art.com

W: www.art-en-route-cyprus.com/artists/boehm-gabrielle.html

f :www.facebook.com/gabi.boehm.7

Open / Ανοικτό: ① ② ③ ④

Directions / Οδηγίες :

Take the LIMASSOL/PAPHOS motorway exit signed AVDHIMOU. Go through the village over the speed bumps. After a small park on the left, take the left turning signed ANOGYRA. Follow this road until you see a sign saying ANOGYRA. Turn right here. Continue upwards round many bends, passing the old monastery on your right. Stay on this road, passing the Taverna on your right. The road curves left and right and very soon you reach a car-park on the right. Park here and follow the sign at the rear of the car-park to the OPEN STUDIOS.

Πάρτε την έξοδο Αυδίμου από τον αυτοκινητόδρομο Λεμεσού – Πάφου. Διασχίστε το χωριό και τα σαμαράκια. Μετά από ένα μικρό πάρκο στα αριστερά, στρίψτε αριστερά για Ανώγυρα. Ακολουθήστε αυτό το δρόμο μέχρι να δείτε την σήμανση για Ανώγυρα. Εκεί θα στρίψετε δεξιά. Συνεχίστε ανηφορώντας με πολλά στριψίματα και θα περάσετε από το παλιό μοναστήρι στα δεξιά σας. Μείνετε σε αυτό το δρόμο, περνώντας την ταβέρνα στα δεξιά σας. Ο δρόμος στρίβει αριστερά και μετά δεξιά και σύντομα θα φθάσετε σε ένα χώρο στάθμευσης στα δεξιά. Παρκάρετε εκεί και ακολουθήστε τις πινακίδες για OPEN STUDIOS στο πίσω μέρος του χώρου στάθμευσης.

Marina's work explores issues of time, life and memory. Through painting she channels life experiences into works of art. Her style and compositions show the natural forms of a real world in a semi abstract, expressionistic and/or conceptualistic way. Her work has been described as “a reflection and celebration of life in a symbolic manner.”



Τα έργα της **Μαρίνας** εξετάζουν θέματα χρόνου, ζωής και μνήμης. Με τη ζωγραφική μεταφέρει τις εμπειρίες της από τη ζωή σε έργα τέχνης. Το στυλ και συνθέσεις της δείχνουν τις φυσικές μορφές ενός πραγματικού κόσμου με τρόπο ημιαφηρημένο, εξπρεσιονιστικό ή / και εννοιολογικό. Το έργο της έχει περιγραφεί ως «μια αντανάκλαση και γιορτή της ζωής με συμβολικό τρόπο.»

A: 27 Acheon Street, Aphrodite Hills, near Kouklia, Paphos, Cyprus

M: +357 99 341 726

E: marina@marinaharris.com

W: <http://art-en-route-cyprus.com/artists/emphietzi-harris-marina.html>

Open / Ανοικτό: ① ② ③ ④

Directions / Οδηγίες :

From the motorway between Paphos and Limassol, exit towards Aphrodite Hills Resort – it is well sign-posted. Pass underneath the fly-over and turn left, again following the signs. When entering the resort, turn right at the hotel roundabout along Evagoras Lanitis Avenue and continue straight until you reach the bottom of the western plateau and begin to climb up the eastern plateau. From the little bridge between the two, Acheon Street is the 5th turning on your left and number 27 is on the left hand side.

Η έξοδος προς το Aphrodite Hills Resort είναι καλά σηματοδοτημένη από τον αυτοκινητόδρομο Πάφου-Λεμεσού, Περάστε κάτω από την γέφυρα και στρίψτε αριστερά, ακολουθώντας και πάλι τις πινακίδες. Στην είσοδο του θέρετρου, στρίψτε δεξιά στο κυκλικό κόμβο του ξενοδοχείου στη λεωφόρο Ευαγόρα Λανίτη και συνεχίστε ευθεία μέχρι να φτάσετε εκεί που αρχίζει να ανεβαίνει. Από τη μικρή γέφυρα μεταξύ των δύο, η οδός Αχαιών είναι η 5η στροφή στα αριστερά σας και ο αριθμός 27 είναι από την αριστερή πλευρά.

Jeannette makes mosaics using glass, wood and ceramic tiles. She also uses mirror, sand and stones. Her bases are made exclusively for her, using Marine Ply and Varnish, to a very high standard.

Η **Jeannette** δημιουργεί ψηφιδωτά χρησιμοποιώντας γυάλινα, ξύλινα και κεραμικά πλακάκια. Χρησιμοποιεί, επίσης, καθρέφτη, άμμο και πέτρες. Οι βάσεις των έργων της κατασκευάζονται αποκλειστικά για εκείνη με Marine Ply και βερνίκι.



A: That Nice Shop, 11 Grivas Digenis, Polis

M: +357 99 269 284

E: tzianet@gmail.com

f : Jeannette Freeman

W: www.tzianet-mosaics.com

Open / Ανοικτό: ① ② ③ ④

Directions / Οδηγίες :

That Nice Shop is located in the center of Polis, close to the Post Office, the little church Nikolias and opposite Mikkies Tavern.

Το κατάστημα That Nice Shop βρίσκεται στο κέντρο της Πόλης, κοντά στο ταχυδρομείο, στο εκκλησάκι Νικολιάς και απέναντι από την ταβέρνα του Μίκη.

Gianfranco paints mainly in acrylics and loves to experiment.

Ο Gianfranco ζωγραφίζει κυρίως με ακρυλικό και του αρέσει να πειραματίζεται.



A: Pine Bay Villa no. 95, Pissouri 4607

M: +357 97 672 620

E: : giaga49@gmail.com

Open / Ανοικτό: ① ② ③ ④

Directions / Οδηγίες :

From the Paphos/Limassol motorway, exit for Pissouri. At Rantzo Restaurant turn right and continue for about 850 metres and turn left towards the village. Going uphill, follow the signs for Hillview Restaurant which you will pass on your left-hand side. Continue straight on, turn right into 28th October Street and follow the signs for Pine Bay.

Before you arrive at the Tennis Court, you will find a House with Dragon Insignia: "Casa Leo" - number 95.

And if you are lost, please call Giano - 99 735 371.

Από τον αυτοκινητόδρομο Πάφου / Λεμεσού, έξοδος για το Πισσούρι. Στο εστιατόριο Rantzo στρίψτε δεξιά και συνεχίστε για περίπου 850 μέτρα μετά στρίψτε αριστερά προς το χωριό. Πηγαίνοντας προς τα πάνω, ακολουθήστε τις πινακίδες για Hillview Restaurant που θα περάσετε στην αριστερή σας πλευρά. Συνεχίστε ευθεία, στρίψτε δεξιά στην οδό 28ης Οκτωβρίου και ακολουθήστε τις πινακίδες για το Pine Bay.

Πριν φτάσετε στο γήπεδο τένις, θα βρείτε ένα σπίτι με πινακίδα "Casa Leo" - αριθμός 95.

Και αν χαθείτε, παρακαλώ καλέστε τον Giano - 99 735 371

Linda creates small to medium sized decorative objects from glass in several formats: Mosaics of local flora and fauna, using a mix of glass tiles, shells, stone and/or ceramics, and Fused Glass, where she designs initial patterns, cuts the glass pieces for them and assemble them in a kiln to fuse together at high temperatures. She enjoys the bright colours and the way the light illuminates the glass. She offers workshops and try-out sessions for creating mosaics.



Η Linda διάφορες μορφές, όπως ψηφιδωτά από την τοπική χλωρίδα και πανίδα. Χρησιμοποιεί ένα μείγμα από κεραμίδια γυαλιού, κοχύλια, πέτρα ή / και κεραμικό και λιωμένο γυαλί, όπου σχεδιάζει τα αρχικά μοτίβα, κόβει το γυαλί, και τα λιώνει όλα μαζί σε κλίβανο σε ψηλή θερμοκρασία για να ενωθούν. Της αρέσουν τα φωτεινά χρώματα και ο τρόπος με τον οποίο το φως διαπερνά το γυαλί. Προσφέρει εργαστήρια και δοκιμαστικά μαθήματα δημιουργίας ψηφιδωτών.

A: Exhibit @ Polis Centre, 4 Archbishop Makarios Street, Polis

M: +357 99 079 194

E: linda.gardner@lycos.com

f : glass works fused and stained

Open / Ανοικτό: ① ② ③ ④

Directions / Οδηγίες :

Following the main road from Paphos to Polis, go past the left turning to Latchi and Prodromi. A short distance further along the road is a raised red brick long hump cross roads (pharmacy on right, Electricity Showroom on left). Turn left here. About 30 metres on this road takes you to a junction, turn left and immediately you will see parking spaces on the right and a small car park on the left. Exhibit @ Polis Centre is located at the back of this car park.

Ακολουθώντας τον κεντρικό δρόμο από την Πάφο προς την Πόλη, προχωρήστε μετά από το στρίψιμο αριστερά για Προδρόμι-Λατσιά. Σε μικρή απόσταση πιο κάτω και κατά μήκος του δρόμου βρίσκεται ένα υπερυψωμένο κόκκινο τούβλινο σταυροδρόμι (φαρμακείο στα δεξιά, Ηλεκτρική στα αριστερά). Στρίψτε αριστερά εδώ. Περίπου 30 μέτρα πέρα πέρα έχει διασταύρωση. Στρίψτε αριστερά και αμέσως θα δείτε χώρο στάθμευσης στα δεξιά και ένα μικρότερο χώρο στάθμευσης στα αριστερά. Exhibit @ Polis Centre βρίσκεται στο πίσω μέρος αυτού του χώρου στάθμευσης.

Mike paints predominantly in acrylic on canvas, some of which are available as prints. His subject matter varies from figures, landscapes, seascapes, and mixtures of these. His work hangs in numerous private and public collections here in Cyprus and abroad.

Ο **Mike** ζωγραφίζει κυρίως με ακρυλικό σε καμβά. Μερικά έργα του διατίθενται επίσης ως prints. Το θέμα του ποικίλλει από φιγούρες, τοπία, θαλασσογραφίες, και μείγματα αυτών. Έργα του βρίσκονται σε ιδιωτικές και δημόσιες συλλογές, στην Κύπρο και στο εξωτερικό.



A: 20 Theo Kolokotroni, 8560 Pegeia, Paphos

M: +357 99 952 376 or +357 99 006 832

E: mike@gormanpaintings.co.uk

W: www.gormanpaintings.co.uk

W: <http://art-en-route-cyprus.com/artists/gorman-mike.html>

Open / Ανοικτό: ① ② ③ ④

Directions / Οδηγίες :

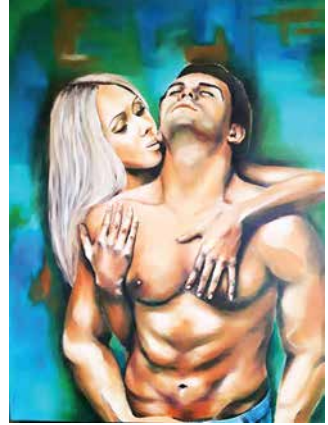
From the main Paphos / Coral Bay road, follow directions to Pegeia. Going uphill through the village, follow the road as it bends left with the large white church on your right-hand side. Continue uphill for about 500m to a sharp left turn opposite the flower shop into Odos Zalakion. Keep on this windy road for exactly 0.5kms. Turn right at Thalia Villa and continue on to the top of the hill. Turn right into Theo Kolokotroni and number 20 is on the left-hand side.

Από τον κύριο δρόμο Πάφου - Κόλπος των Κοραλλίων, ακολουθήστε τις οδηγίες για Πέγεια. Πηγαίνοντας προς τα πάνω μέσα από το χωριό, ακολουθήστε το δρόμο καθώς στρίβει αριστερά με την μεγάλη λευκή εκκλησία στα δεξιά σας. Συνεχίστε ανηφορικά για περίπου 500μ, και στρίψτε στην απότομη αριστερή στροφή προς την οδό Ζαλικιών απέναντι από το ανθοπωλείο. Συνεχίστε σε αυτόν τον δρόμο για ακριβώς μισό χιλιόμετρο. Στη Βίλα Θάλεια στρίψτε δεξιά και συνεχίστε προς την κορυφή του λόφου. Στρίψτε δεξιά στην οδό Θεόδωρου Κολοκοτρώνη και ο αριθμός 20 είναι στην αριστερή πλευρά.

HADJISAVA, Aristi

Aristi mainly uses oils on canvas with her favourite subjects being figurative and abstracts.

Η Αρίστη ζωγραφίζει κυρίως λάδι σε καμβά και αγαπημένα θέματά της είναι εικονικό και αφηρημένο.



A: Please telephone for instructions

M: +357 99 459 680

 aristextiles@yahoo.gr

: Aristi Hadjisava

Open / Ανοικτό: Aristi is a non-participating member - she may be visited at any time by appointment only.

Η Αρίστη δεν συμμετέχει στην διοργάνωση. Δέχεται όμως επισκέψεις οποιαδήποτε στιγμή κατόπιν ραντεβού.

Directions / Οδηγίες :

Please telephone for directions.

Παρακαλούμε τηλεφωνήστε για οδηγίες

HAGLEY, Fred

Kamares, Tala

Fred does sculptural ceramics, paintings in mixed media abstracts, with the emphasis on colour and light.

Ο Fred ασχολείται με κεραμική, γλυπτική και αφηρημένη ζωγραφική σε μικτή τεχνική, με έμφαση στο χρώμα και το φως.



A: 12 Aphrodite Street (Cnr of Dionysou St.), Rododafni, Kamares Village, Tala, Paphos

M: +357 96 761 665

E: frederickhagley@hotmail.co.uk

Open / Ανοιχτό: ① ② ③ ④

Directions / Οδηγίες :

At the top end of Tala, exit the roundabout towards Koili. Follow the road through the ravine and take the second turning to the right into Mary Leptos Street and continue up and over the hill - about 500m. Take first left into Aphrodite Street (Rododafni/Ambelia sign). Go down the hill into the dip - you will see a house on the corner surrounded by bougainvillea. Park in the parking area on the left or in the side street called Dionysou. The entrance is in Dionysou Street.

Από το πάνω μέρος στην Τάλα, βγείτε από τον κυκλικό κόμβο για Κοίλη. Ακολουθήστε τον δρόμο μέσα από τη χαράδρα και στρίψτε στο δεύτερο δεξιά στην οδό Μαίρη Λεπτού και συνεχίστε μέχρι και πάνω στο λόφο - περίπου 500 μ. Στρίψτε στο πρώτο αριστερά για την οδό Αφροδίτη (σήμανση Ροδοδάφνη / ΑΜΠΕΛΙΑ). Συνεχίστε κάτω το λόφο - θα δείτε ένα σπίτι στη γωνία με βουκεμβίλιες. Παρκάρετε στο χώρο στάθμευσης στα αριστερά ή στον παράδρομο, την οδό Διονύσου. Η είσοδος βρίσκεται στην οδό Διονύσου.

Julie Hart has been a figurative/portrait painter in oils for a number of years, and since moving to Cyprus in 2014, has developed an interest in Greek Mythology which she uses as inspiration for her oil and beeswax paintings, as well as her ceramic sculptures.

Η **Julie** ήταν ένα εικονιστική ζωγράφος πορτρέτων με λάδι για πολλά χρόνια, και από τότε που μετακόμισε στην Κύπρο το 2014, έχει αναπτύξει ενδιαφέρον για την Ελληνική Μυθολογία την οποία χρησιμοποιεί ως πηγή έμπνευσης για τα έργα της με λάδι κι κερί, καθώς και τα κεραμικά γλυπτά.



A: Artemis Studio, Main Road, Chlorakas, Paphos
M: +357 99 387 413
E: beccah@email.com
W: <http://www.art-en-route-cyprus.com/artists/hart-julie.html>
Open / Ανοικτό: ① ② ③ ④

Directions / Οδηγίες :

Located in a long old stone building in open field on Chlorakas Main Road - diagonally across from Papantonio's and close to Computer SOS. Ample parking.

Βρίσκεται σε ένα μεγάλο παλιό πέτρινο κτήριο σε χωράφι, στον κύριο δρόμο Χλώρακας – Πάφου, διαγωνίως απέναντι από την υπεραγορά Παπαντωνίου και κοντά στο κατάστημα υπολογιστών SOS. Μεγάλος χώρος για στάθμευση.

Linda works in watercolour, which she started on retiring to Cyprus in 2005, having lessons with Judith Constantinou in Tala. She enjoys working in a loose style, sometimes without the use of a preliminary pencil sketch, especially for birds, flowers and animals. She also likes painting figurative and life drawing studies.

Η **Linda** ζωγραφίζει ακουαρέλες, μετά που συνταξιοδοτήθηκε το 2005 και έχοντας λάβει μαθήματα από την Judith Κωνσταντίνου. Της αρέσει να ζωγραφίζει σε χαλαρό ύφος, μερικές φορές χωρίς να σκιτσάρει προηγουμένως, ειδικά όταν ζωγραφίζει πουλιά, λουλούδια ή ζώα.



A: 12 Aphrodite Street (Cnr of Dionysou St.), Rododafni, Kamares Village, Tala, Paphos

T: +357 26 654 143

M: +357 99 196 445

E: superlin@primehome.com

W: <http://art-en-route-cyprus.com/artists/hartley-linda.html>

Open / Ανοικτό: ① ② ③ ④

Directions / Οδηγίες :

At the top end of Tala, exit the roundabout towards Koili. Follow the road through the ravine and take the second turning to the right into Mary Leptos Street and continue up and over the hill - about 500m. Take first left into Aphrodite Street (Rododafni/Ambelia sign). Go down the hill into the dip - you will see a house on the corner surrounded by bougainvillea. Park in the parking area on the left or in the side street called Dionysou. The entrance is in Dionysou Street.

Από το πάνω μέρος στην Τάλα, βγείτε από τον κυκλικό κόμβο για Κοίλη. Ακολουθήστε τον δρόμο μέσα από τη χαράδρα και στρίψτε στο δεύτερο δεξιά στην οδό Μαίρη Λειπού και συνεχίστε μέχρι και πάνω στο λόφο - περίπου 500 μ. Στρίψτε στο πρώτο αριστερά για την οδό Αφροδίτη (σήμανση Ροδοδάφνη / ΑΜΠΕΛΙΑ). Συνεχίστε κάτω το λόφο - θα δείτε ένα σπίτι στη γωνία με βουκεμβίλιες. Παρκάρετε στο χώρο στάθμευσης στα αριστερά ή στον παράδρομο, την οδό Διονύσου. Η είσοδος βρίσκεται στην οδό Διονύσου.

Jochen makes collages, and sculptures with everything that can be found at the beaches, in forests, in rubbish-bins. He likes to work with wood, driftwood, roots, bones, skulls and other strange and unusual materials. On top of this he likes to take photos of funny and un-normal situations and also everything that is going to disappear in Cyprus.

Ο **Jochen** δημιουργεί κολάζ και γλυπτά με υλικά που βρίσκει στις παραλίες, σε δάση, σε κάδους απορριμμάτων. Του αρέσει να δουλεύει με ξύλο, παλιόξυλο, ρίζες, κόκκαλα, σκιφ και άλλα περίεργα και ασυνήθιστα υλικά. Επιπλέον, του αρέσει να βγάζει αστείες και περίεργες φωτογραφίες, καθώς και φωτογραφίες αντικειμένων που πρόκειται να εξαφανιστούν στην Κύπρο.



A: 16, Γιάννου Κρανιδιότι Street, Mesa Chorio, 8290 Paphos
T: +357 26 813 975
M: +357 99 906 823
E: info@terramarna.com
W: www.jochen-hipp.de
Open / Ανοικτό: By appointment only / Μόνο με ραντεβού

Directions / Οδηγίες :

Jochen is a non-participating member - he may be visited at any time by appointment only.

Ο **Jochen** δεν συμμετέχει στην διοργάνωση. Δέχεται όμως επισκέψεις οποιαδήποτε στιγμή κατόπιν ραντεβού.

Susan has been working in ceramics for over 30 years having learned her craft at Morley College in London. After experimenting with every technique, she now concentrates on hand-building using mostly porcelain and paper clay. She creates a wide variety of objects ranging from tiles to tea-lights and mosaics, nearly all of which are inspired by the wild flowers and rich history of Cyprus.



Η **Susan** δημιουργεί με κεραμικά για πάνω από 30 χρόνια έχοντας μάθει την τέχνη της στο Κολλέγιο Morley College στο Λονδίνο. Μετά που πειραματίστηκε με παντός είδους τεχνικές, τώρα επικεντρώνεται στη δημιουργία με το χέρι με υλικά ως επί το πλείστον πορσελάνη και άργιλο. Δημιουργεί μια ευρεία ποικιλία αντικειμένων, από κεραμίδια, ρεσώ, ψηφιδωτά, τα οποία σχεδόν όλα είναι εμπνευσμένα από τα αγριολούλουδα και τη πλούσια ιστορία της Κύπρου.

A: 4 Palaias Vrysis, Tremithousa, Paphos

T: +357 26 653 404

M: +357 99 194 610

E: suekatundu@aol.com

f : Susan Hoar

W: <http://art-en-route-cyprus.com/artists/hoar-sue.html>

Open / Ανοικτό: ① ② ③ ④

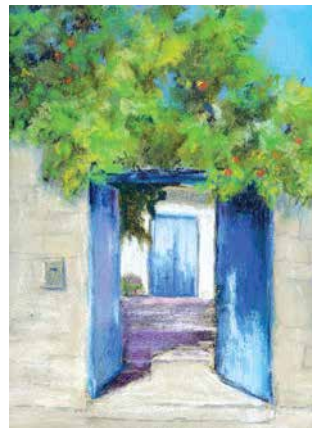
Directions / Οδηγίες :

On the main Paphos/Polis road, follow the signs for Tremithousa and Agios Neofytos Monastery. At the traffic light, take the turn towards Agios Neofytos and as soon as you enter this road, fork left, cross a small bridge over the ravine and turn left into Palaias Vrysis a few hundred yards along. The Studio is at the end of this lane on the right hand side. Park where possible. If you have reached the roundabout you have overshot.

Από τη Πάφο για τη Πόλη Χρυσοχούς, ακολουθήστε τις σημάνσεις για Τρεμιθούσα και Μοναστήρι Αγίου Νεοφύτου. Στα φανάρια, ακολουθείστε το δρόμο για Άγιο Νεοφύτο και μόλις μπείτε στο δρόμο πάρτε το αριστερό διχάλι, περάστε πάνω από ένα μικρό γεφύρι, και σε μερικές εκατοντάδες μέτρα στρίψτε αριστερά για την οδό Παλαιάς Βρύσης. Το στούντιο είναι στο τέλος του δρόμου στα δεξιά. Σταθμεύετε όπου είναι δυνατόν. Αν φτάσετε στον κυκλικό κόμβο το έχετε προπεράσει!

Gillian paints in watercolours, oils and pastels. She has painted in Cyprus for twenty-five years, capturing the changes in her village over this time and many of the people. She has also illustrated "Olives and Lemons", a book of Cyprus by author Shirley Kay.

Η **Gillian** ζωγραφίζει με λάδι, με παστέλ και ακουαρέλες. Ζει και ζωγραφίζει στην Κύπρο εδώ και είκοσι πέντε χρόνια, καταγράφοντας τις αλλαγές στο χωριό της και τους ανθρώπους κατά τη διάρκεια αυτής της περιόδου. Έχει επίσης εικονογραφήσει το "Ελιές και Λεμόνια", ένα βιβλίο για την Κύπρο από τον συγγραφέα Shirley Kay.



A: 1 - Eleftherias Street, Anogyra, Limassol 4603

T: +44 07999861095

M: +357 99 870 771

E: gillian@flinhousesigns.co.uk

W: <http://art-en-route-cyprus.com/artists/keef-gillian.html>

Open / Ανοικτό: ① ② ③ ④

Directions / Οδηγίες :

From the motorway, take the Avdimou/Pachna exit and go through Avdimou. Then turn left, signed Anogyra. Follow signs up the hills past Ayios Stavros Monastery and into the village. In the village the road bends, museum on left, car park on right. Park and walk through the small exit to Eleftherias Street.

Πάρτε την έξοδο Αυδίμου από τον αυτοκινητόδρομο Λεμεσού – Πάφου. Διασχίστε το χωριό και τα σαμαράκια. Μετά από ένα μικρό πάρκο στα αριστερά, στρίψτε αριστερά για Ανώγυρα. Ακολουθήστε αυτό το δρόμο μέχρι να δείτε την σήμανση για Ανώγυρα. Εκεί θα στρίψετε δεξιά. Συνεχίστε ανηφορώντας με πολλά στριψίματα και θα περάσετε από το παλιό μοναστήρι στα δεξιά σας. Μείνετε σε αυτό το δρόμο, περνώντας την ταβέρνα στα δεξιά σας. Ο δρόμος στρίβει αριστερά και μετά δεξιά και σύντομα θα φθάσετε σε ένα χώρο στάθμευσης στα δεξιά. Παρκάρετε εκεί και ακολουθήστε τις πινακίδες για OPEN STUDIOS στο πίσω μέρος του χώρου στάθμευσης.

Joep uses bold colours and dynamic, broad brushstrokes. He gives the paintings a freshness and simplicity that leaves the viewer enough room to use their imagination for interpretation.

Joep started to paint 20 years ago and is entirely self-taught. With his inexorable desire to create his images, he has developed a unique style which is instantly recognizable as the artist's. The simplicity of the abstract designs characterizes Joep's paintings, which he has exhibited in many locations in his native Holland and here on the island. Joep is



renowned in the art scene. His paintings are all over the world. In Cyprus he has sold his work to the Dutch Embassy, the International School, the Town Hall of Paphos and many private collectors. He also designed wine-labels for "the Art Collection", collaborating with the Tsangarides Winery in Lemona. He is a Jack of all trades. Many may know him as one of the DJs on Rock FM radio. He also is the founder of www.klickeasy.com, a successful website in Cyprus.

Ο **Joep** χρησιμοποιεί έντονα χρώματα, δυναμικές και ευρείες πινελιές. Δίνει στους πίνακες μια φρεσκάδα και απλότητα που αφήνει στον θεατή αρκετό περιθώριο να χρησιμοποιήσει τη φαντασία του για ερμηνεία.

Ο **Joep** άρχισε να ζωγραφίζει πριν από 20 χρόνια και είναι απόλυτα αυτοδίδακτος. Με την αμείλικτη επιθυμία του να δημιουργήσει τις εικόνες του, έχει αναπτύξει ένα μοναδικό ύφος το οποίο είναι άμεσα αναγνωρίσιμο ως καλλιτέχνης. Η απλότητα των αφηρημένων σχεδίων χαρακτηρίζει τα έργα του Joep, τα οποία έχει εκθέσει σε πολλά μέρη στην πατρίδα του στην Ολλανδία και εδώ στο νησί. Ο Joep είναι διάσημος στον κόσμο της τέχνης. Οι πίνακές του είναι παντού. Στην Κύπρο έχει πουλήσει έργα του στην Ολλανδική Πρεσβεία, στη σχολή Ιντερνατιοναλ της Πάφου, το Δημαρχείο της Πάφου και σε πολλούς ιδιωτικούς συλλέκτες. Σχεδίασε επίσης ετικέτες κρασιών για τη «Συλλογή Έργων Τέχνης», σε συνεργασία με το Οινοποιείο Τσαγκαρίδη στη Λεμόνα. Βρίσκεται παντού και αναμειγνύεται με πολλά. Πολλοί τον γνωρίζουν επίσης ως έναν από τους DJ στο ραδιόφωνο Rock FM. Είναι επίσης η ιδρυτής της ιστοσελίδας www.klickeasy.com, μιας επιτυχημένης ιστοσελίδας στην Κύπρο.

A: J & J Art Works, Tala Square, Tala, Paphos

M: +357 99 575 756

E: info@jjcyprus.com

W1: www.joepklinkenbijkl.com

W2: www.jjcyprus.com

f : J and J Art Works Tala

Other social media :  

Open / Ανοικτό:    

Directions / Οδηγίες :

J & J Art Works is located on the northern side of the Tala Square, just behind the fountain.

Το J & J Art Works βρίσκεται στη βόρεια πλευρά της πλατείας Τάλα, ακριβώς πίσω από το σιντριβάνι.

LESTAS, Elli

Peyia

Elli does drawing, painting and photography.

Η Έλλη σχεδιάζει, ζωγραφίζει και βγάζει φωτογραφίες.



A: ROOM for ART at New Roots Nursery, Coral Bay Coast Road, Peyia

M: +357 99 039 796

E: ellilestas@gmail.com

W: www.ellilestas.com

f : <https://www.facebook.com/elli.lestas>

📷 : <https://www.instagram.com/ellilestas/?hl=en>

Open / Ανοικτό: ① ② ③ ④

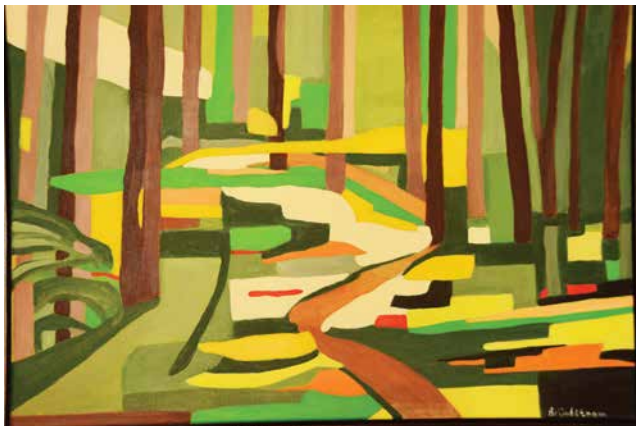
Directions / Οδηγίες :

Room For Art: studio and gallery space within the nursery called New Roots. Opposite Ocean Basket at Coral Bay junction. Next to Scoop and Smile.

Room For Art: χώρος στούντιο και γκαλερί, εντός του ανθοπωλείου που ονομάζεται New Roots. Απέναντι από το Ocean Basket στη διασταύρωση Coral Bay. Δίπλα από το παγωτάρικο Scoop and Smile.

Brit paints in acrylics and she loves Nature as her subject matter.

Η **Brit** ζωγραφίζει με ακρυλικά και της αρέσει να ζωγραφίζει τη φύση.



A: Artemis Studios, Main Road, Chlorakas, Paphos

T: +357 26 654 068

M: +357 99 032 822

E: brit.lindstroem@gmail.com

W: <http://www.art-en-route-cyprus.com/artists/lindstroem-brit-2.html>

Open / Ανοικτό: ① ② ③ ④

Directions / Οδηγίες :

Located in a long old stone building in an open field on Chlorakas Main Road - diagonally across from Papantonio's and close to Computer SOS. Ample parking.

Βρίσκεται σε ένα μεγάλο παλιό πέτρινο κτήριο σε ανοικτό χωράφι, στον κύριο δρόμο Χλώρακας - διαγωνίως απέναντι από την υπεραγορά Παπαντωνίου και κοντά στο κατάστημα υπολογιστών SOS. Μεγάλος χώρος για στάθμευση.

Celia vessels are characterised by their sculptural presence and their fluid, minimalist lines. They are made with a combination of hand built and wheel thrown techniques using stoneware clay that gives strength to their thin walls. They balance securely on narrow bases that elevate them from the surface they stand on, giving lightness to the piece. The forms draw inspiration from both ancient and traditional pottery. Recent work is more abstract in nature.



Simple surface ornamentation gives rhythm and life to the pieces. Contemplating the pots encourages the viewer to feel a sense of continuity and connection with other cultures, past and present, transcending geography and time. Whilst rooted in 'local' tradition, these are 'global' pots.

"I love the way clay is both timeless and universal. It connects us to other cultures and traditions yet allows us to express contemporary values too; ancient traditions with a new twist."

Τα αγγεία της **Celia** χαρακτηρίζονται από τη γλυπτική τους παρουσία και ρευστές, λιτές/μινιμαλιστικές γραμμές. Το πλάσιμο των αγγείων γίνεται με συνδυασμό της τεχνικής του χεριού και του τροχού, κάνοντας χρήση ημπορσελάνης που δίνει ιδιαίτερη αντοχή στα λεπτά τους τοιχώματα. Ενώ ισορροπούν γερά, οι πορθμειακές τους βάσεις τα ανυψώνουν από την επιφάνεια που στέκονται και τους προσδίδουν οπτική ελαφρότητα. Οι μορφές εμπνέονται τόσο από την αρχαία όσο και από την παραδοσιακή αγγειοπλαστική. Καινούργια έργα έχουν πιο αφηρημένο χαρακτήρα. Η απλή διακόσμηση της επιφάνειας δίνει ρυθμό και ζωή στα αγγεία. Μελετώντας τα ο επισκέπτης/θεατής προτρέπεται να αισθανθεί μια συνέχεια και ένα σύνδεσμο με άλλους πολιτισμούς, ιστορικούς και παρόντες, ως μια υπέρβαση χρόνου και τόπου. Παρ' όλες τις ρίζες τους στη 'τοπική' παράδοση, αυτά είναι οικουμενικά αγγεία.

«Αγαπώ το τρόπο που ο πηλός καταφέρνει να είναι και διαχρονικός και οικουμενικός συγχρόνως. Μας συνδέει με άλλους πολιτισμούς και παραδόσεις και συνάμα μας επιτρέπει να εκφραστούμε με σύγχρονες αξίες. Αρχαίες παραδόσεις που επιδέχονται μοντέρνο επιτήδευμα.»

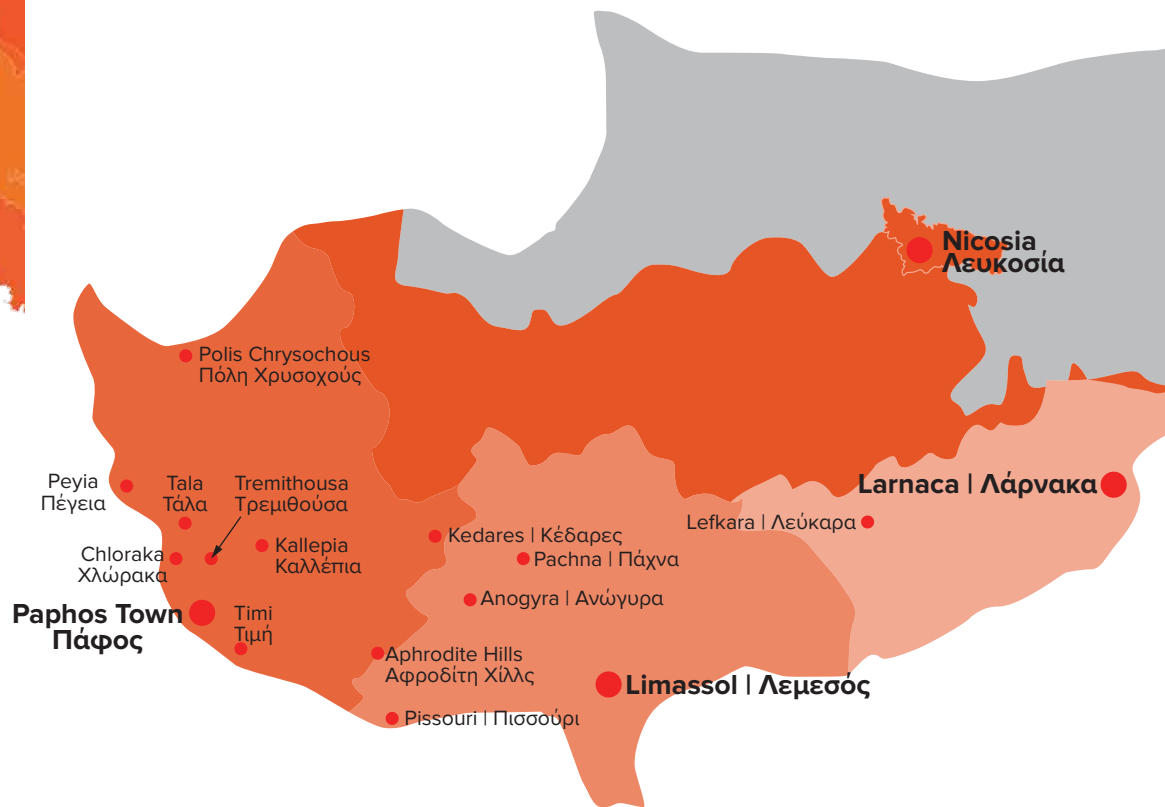
A: 27 Acheon Street, Aphrodite Hills, near Kouklia, Paphos, Cyprus
M: +357 99 358 930
E: celiamacpherson@hotmail.com
W: www.celiapots.com
W: <http://art-en-route-cyprus.com/artists/potoudis-macpherson-celia.html>
f : Celia Potoudis Macpherson
Open / Ανοικτό: ① ② ③ ④

Directions / Οδηγίες :

From the motorway between Paphos and Limassol, exit towards Aphrodite Hills Resort – it is well sign-posted. Pass underneath the fly-over and turn left, again following the signs. When entering the resort, turn right at the hotel roundabout along Evagoras Lanitis Avenue and continue straight until you reach the bottom of the western plateau and begin to climb up the eastern plateau. From the little bridge between the two, Acheon Street is the 5th turning on your left and number 27 is on the left hand side.

Η έξοδος προς το Aphrodite Hills Resort είναι καλά σηματοδοτημένη από τον αυτοκινητόδρομο Πάφου-Λεμεσού, Περάστε κάτω από την γέφυρα και στρίψτε αριστερά, ακολουθώντας και πάλι τις πινακίδες. Στην είσοδο του θέρετρου, στρίψτε δεξιά στο κυκλικό κόμβο του ξενοδοχείου στη λεωφόρο Ευαγόρα Λανίτη και συνεχίστε ευθεία μέχρι να φτάσετε εκεί που αρχίζει να ανεβαίνει. Από τη μικρή γέφυρα μεταξύ των δύο, η οδός Αχαιών είναι η 5η στροφή στα αριστερά σας και ο αριθμός 27 είναι από την αριστερή πλευρά.

- Nicosia District
- Paphos District
- Limassol District
- Larnaca District



1	2	3	4
7th & 8th October 2017	14th & 15th October 2017	21st & 22nd October 2017	28th & 29th October 2017
Anogyra Boehm, Gabi Keef, Gillian	Anogyra Boehm, Gabi Keef, Gillian	Chlorakas Betts, Karen Hart, Julie	Aphrodite Hills Emphietzi Harris, Marina Macpherson Potoudis, Celia
Aphrodite Hills Emphietzi Harris, Marina Macpherson Potoudis, Celia	Chlorakas Lindstroem, Brit Moore, Jennie Tonja, Katja	Kedares Papadopoulos, Yorgos	Chlorakas Betts, Karen Hart, Julie
Chlorakas Betts, Karen Hart, Julie Lindstroem, Brit Moore, Jennie Tonja, Katja	Kallepia Maddox, Barbara	Kallepia Maddox, Barbara	Kallepia Maddox, Barbara
Kallepia Maddox, Barbara	Lefkara Myumyunova, Aylin	Lefkara Myumyunova, Aylin	Lefkara Maddox, Barbara
Kedares Papadopoulos, Yorgos	Limassol Varnava Sarri, Elena	Paphos Town Anastasiou, Danae Mann, John Pentaliotti, Jackie	Lefkara Myumyunova, Aylin
Lefkara Myumyunova, Aylin	Paphos Town Anastasiou, Danae Mann, John Pentaliotti, Jackie	Peyia Gorman, Mike Lestas, Elli Phillips, Dawn Riley, Phil	Paphos Town Anastasiou, Danae Mann, John Pentaliotti, Jackie
Limassol Varnava Sarri, Elena	Peyia Gorman, Mike Lestas, Elli Phillips, Dawn Riley, Phil Wroe, Karen	Polis Freeman, Jeannette Gardner, Linda Payne, Trisha	Peyia Gorman, Mike Lestas, Elli Phillips, Dawn Riley, Phil
Paphos Town Anastasiou, Danae Mann, John Pentaliotti, Jackie	Pissouri Berni, Enza Gallotta, Gianfranco	Tala Beij, Johanna Klinkenbijn, Joep	Polis Freeman, Jeannette Gardner, Linda Payne, Trisha
Peyia Gorman, Mike Lestas, Elli Phillips, Dawn Riley, Phil Wroe, Karen	Polis Freeman, Jeannette Gardner, Linda Payne, Trisha	Timi Pentaliotti, Jackie	Tala Beij, Johanna Klinkenbijn, Joep
Pissouri Berni, Enza Gallotta, Gianfranco	Tala Beij, Johanna Hagley, Fred Hartley, Linda Klinkenbijn, Joep Smith, Barry Voicu, Geta Elia Volschenk-Etheridge, Maria		Tremithousa Hoar, Sue
Polis Freeman, Jeannette Gardner, Linda Payne, Trisha	Timi Pentaliotti, Jackie		
Tala Beij, Johanna Hagley, Fred Hartley, Linda Klinkenbijn, Joep Smith, Barry Voicu, Geta Elia Volschenk-Etheridge, Maria	Tremithousa Hoar, Sue		
Tremithousa Hoar, Sue			

Barbara paints in Acrylic, Watercolour, Fumage, and Encaustic Wax. She is inspired by landscape and the natural world, forms and shapes, shadows and reflections, capturing these in her work.

Η **Barbara** ζωγραφίζει με ακρυλικό, νερομπογιά, Fumage, και εγκουστικό κερί. Εμπνέεται από το τοπίο και το φυσικό κόσμο μορφές και σχήματα, σκιές και αντανακλάσεις, συλλαμβάνοντάς τα στο έργο της.



A: 11 Agiou Georgiou, Kallepia, Paphos 8541

M: +357 97 624 910

E: barbaramaddox48@gmail.com

Open / Ανοικτό: ① ② ③ ④

Directions / Οδηγίες :

On the main road from Paphos to Polis, turn off right to Tsada / Minthis Hills / Kallepia and Letymbou. Continue on this road for 3kms and turn right into Kallepia. Follow the sign for village centre, and at the T-junction with the taverna on your right and church on left, turn left. Continue straight down ignoring a left turn – Barbara’s studio is the last building on the left.

Από το κύριο δρόμο Πάφου-Πόλης Χρυσοχούς, στρίψτε δεξιά για Τσάδα / Minthis Hills / Καλλέπεια και Λετύμπου. Συνεχίστε ευθεία για 3 χλμ και στρίψτε δεξιά στην Καλλέπεια. Ακολουθείτε τις οδηγίες για το κέντρο του χωριού και στην διασταύρωση T με την ταβέρνα στα δεξιά και την εκκλησία στα αριστερά σας, στρίψτε αριστερά. Συνεχίστε ευθεία κατηφορικά, αγνοώντας μια αριστερή στροφή. Το στούντιο της Barbara είναι το τελευταίο κτίριο στα αριστερά .

John paints and creates on all different surfaces including canvas, Letymbou stone, palm leaves, wood and gourds. The palms he turns into animal heads, violin sculptures and masks. The gourds are wood burnt and carved with some being turned into electric lamps and others become vases and planters. He uses wood burning (pyrography) to create chopping boards. He works in oil, acrylic, alcohol inks, and much more.

Ο **John** ζωγραφίζει και δημιουργεί σε διαφορετικές επιφάνειες, συμπεριλαμβανομένου του καμβά, της πέτρας Λετίμβου, των φύλλων φοινικιάς, του ξύλου και της κολοκύθας. Τα φοινίκια μετατρέπονται σε κεφάλια ζώων, γλυπτά βιολιών και μάσκες. Οι κολοκύθες μετατρέπονται σε ξύλο καμένο και σκαλισμένο, και μερικές μετατρέπονται σε λάμπες και άλλες σε βάζα και γλάστρες. Κατασκευάζει σανίδες κοπής δουλεύοντας με πυρογραφία. Χρησιμοποιεί λάδι, ακρυλικά, μελάνι αλκοόλης και πολλά άλλα.



A: RAINBOW'S END, 59 Konstantinou Kanari, 8010 Paphos

M: +357 99 091 036

E: mannoscar@yahoo.com

f: RainbowsEndPaphos

Open / Ανοικτό: ① ② ③ ④

Directions / Οδηγίες :

Opposite Next and The Place in the revitalised Paphos old town, a stone's throw away from the Mosque and Mouttalos quarter.

Οδηγίες: Απέναντι από το Next και το The Place στην αναζωογονημένη παλιά πόλη της Πάφου, σε απόσταση αναπνοής από το τζαμί και τον Μούταλλο.

Jennie paints in acrylics and her subject matter is diverse. She is inspired by the Impressionists and David Hockney and loves to paint using bright colours.

Η Jennie ζωγραφίζει με ακρυλικά και τα θέματα της είναι ποικίλα. Εμπνέεται από τους Ιμπρεσιονιστές και τον David Hockney and και της αρέσει να ζωγραφίζει με ζωντανά χρώματα.



A: Artemis Studios, Main Road, Chlorakas, Paphos

M: +357 97 649 113

E: jenniemoore02@gmail.com

W: <http://www.art-en-route-cyprus.com/artists/moore-jennie.html>

Open / Ανοικτό: ① ② ③ ④

Directions / Οδηγίες :

Located in a long old stone building next to an open field on Chlorakas Main Road - diagonally across from Papantonio's and close to Computer SOS. Ample parking.

Βρίσκεται σε ένα μεγάλο παλιό πέτρινο κτήριο σε ανοικτό χωράφι, στον κύριο δρόμο Χλώρακας - διαγωνίως απέναντι από την υπεραγορά Παπαντωνίου και κοντά στο κατάστημα υπολογιστών SOS. Μεγάλος χώρος για στάθμευση.

MYUMYUNOVA, Aylin

Lefkara

Aylin is a Contemporary Neoclassicist Artist, working mainly in oils on canvas.

Η Aylin είναι μία σύγχρονη Νεοκλασική καλλιτέχνης που εργάζεται κυρίως με λάδι σε καμβά.



A: 42 Timiou Stavrou, Pano Lefkara 7700

M: +357 99 740 987

E: aylin_myumyounova@yahoo.co.uk

f: <https://www.facebook.com/Aylin-Myumyounova-116756045009827/>

Open / Ανοικτό: ① ② ③ ④

Directions / Οδηγίες :

Aylin's studio is located directly opposite the Lefkarama Village (hotel). Lefkara is famous for its lace-makers and silversmiths.

Οδηγίες: Το στούντιο της Aylin βρίσκεται ακριβώς απέναντι από Lefkarama Village (ξενοδοχείο). Το χωριό Λεύκαρα είναι διάσημο για τη κεντητή δαντέλα και αργυροχοΐα του

Yorgos is a glass artist who usually breaks sheets of glass, colours, textures and laminates them into durable artworks for homes, offices, yachts and public spaces.

Ο **Γιώργος** είναι ένας καλλιτέχνης του γυαλιού. Συνήθως σπάζει το γυαλί, το χρωματίζει, και το μετατρέπει σε ανθεκτικά έργα τέχνης για το σπίτι, γραφείο, σκάφη και δημόσιους χώρους.



A: Main Road, 8626 Kedares, Paphos, Cyprus

M1: +357 96 566 346

M2: +44 797 992 1124

E: yorgos@yorgosglass.com

W: www.yorgosglass.com

f : yorgosstudio

Open / Ανοικτό: ① ② ③ ④

Directions / Οδηγίες :

Coming from Limassol (55minutes):

Leave the motorway to Paphos by the exit for Kantou and turn left twice. Drive up the hills following the same road through the villages of Kantou, Souni-Zanakia, Pano Kivides and Agios Amvrosios. About 8 km after Agios Amvrosios take a turn left towards Malia and Arsos. Past Arsos, when the road ends, turn left again towards Agios Nikolaos, Praitori and Kedares. The house is on the main road on the right just before the village square. When in bloom the house can be recognised by a fuchsia Bougainvillea over the porch.

Από Λεμεσό (55 λεπτά):

Βγείτε από τον αυτοκινητόδρομο για Πάφο στην έξοδο για Καντού και στρίψτε αριστερά δύο φορές. Οδηγήστε μέχρι τους λόφους ακολουθώντας τον δρόμο μέσα από τα χωριά Καντού, Σούνι-Ζανακιά, Πάνω Κιβίδες και Άγιος Αμβρόσιος. Περίπου 8 χλμ μετά τον Άγιο Αμβρόσιο στρίψτε αριστερά προς Μαλιά και Άρσος. Μετά το Άρσος, στο τέλος του δρόμου, στρίψτε αριστερά προς Άγιο Νικόλαο, Πραιτώρι και Κέδαρες. Το σπίτι είναι στον κεντρικό δρόμο πριν την πλατεία του χωριού. Όταν είναι σε άνθιση θα αναγνωρίσετε το σπίτι από την φούξια βουκαμβίλια πάνω από τη καμαρόπορτα.

Coming from Paphos (40 minutes):

Take either the old road to Limassol (B6) or the motorway A6 and exit for Timi and Mandria. Once the B6 crosses the motorway turn left towards Nikokleia. This road takes you all the way to Kedares past the stunning Chasampoulion rocks and through the villages of Mamonia and Agios Georgios. When in bloom the house can be recognised by a fuchsia Bougainvillea over the porch.

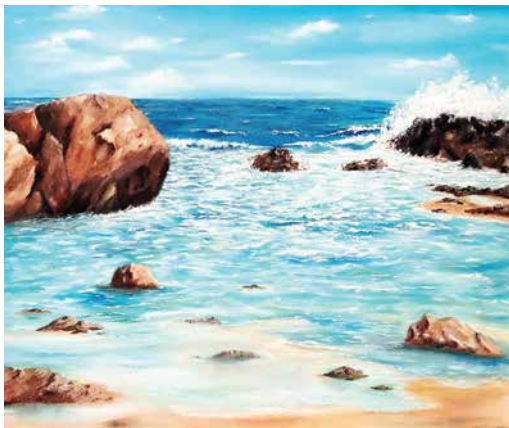
Από Πάφο (40 λεπτά):

Πάρτε είτε τον παλιό δρόμο Λεμεσού (B6) ή τον αυτοκινητόδρομο Α6 και βγείτε στην έξοδο για Τίμη και Μανδριά. Αφού η Β6 διασχίζει τον αυτοκινητόδρομο στρίβετε αριστερά προς Νικόκλεια. Αυτός ο δρόμος οδηγεί προς Κέδαρες αφού περάσετε από τα εντυπωσιακά βράχια των Χασαμπουλιών και μέσα από τα χωριά Αγίου Γεωργίου και Μαμώνια. Το σπίτι είναι στον κεντρικό δρόμο μετά την πλατεία του χωριού. Όταν είναι σε άνθιση θα αναγνωρίσετε το σπίτι από την φούξια βουκαμβίλια πάνω από τη καμαρόπορτα.

Kedares is located in the Diarisos valley, the most important wine producing region of Cyprus. The traditional wine village of Omodos is only 10 km away and a walk to the nearby Venetian bridges is always a magical experience.

Το χωριό Κέδαρες βρίσκεται στην κοιλάδα του Διάριζου, μια από τις σημαντικότερες οινοπαραγωγικές περιοχές της Κύπρου. Το παραδοσιακό κρασοχώρι Όμοδος είναι μόνο 10 χλμ μακριά και μια βόλτα στα κοντινά Ενετικά γεφύρια είναι πάντα μια μαγευτική εμπειρία.

Trisha paints mainly in oils on canvas. She enjoys painting landscapes, seascapes and villages and her style is fairly traditional inspired by what she sees around her. Although happy working on large canvases she is known for her miniature paintings which are mostly scenes of Cyprus. There will be original and prints on display and she accepts commissions. She also paints designs on specially made roof tiles and makes and paints her own clay plaques.



Η **Trisha** ζωγραφίζει κυρίως με λάδι σε καμβά. Της αρέσει να ζωγραφίζει τοπία, θαλασσογραφίες και χωριά, με ένα στυλ αρκετά παραδοσιακό εμπνευσμένο από αυτά που βλέπει γύρω της. Αν και προτιμά να ζωγραφίζει σε μεγάλο καμβά, είναι επίσης γνωστή για τις μινιατούρες της που είναι κυρίως σκηνές από τοπία της Κύπρου. Πρωτότυπα έργα της και εκτυπώσεις print διατίθενται προς πώληση και δέχεται παραγγελίες. Ζωγραφίζει επίσης σχέδια για ειδικά κατασκευασμένα κεραμίδια και ζωγραφίζει τις δίκες της πλάκες πηλού.

A: Exhibit @ Polis Centre, 4 Archbishop Makarios Street, Polis

M: +357 96 318 102

E: art4trish@gmail.com

Open / Ανοικτό: ① ② ③ ④

Directions / Οδηγίες :

Following the main road from Paphos to Polis, go past the left turning to Latchi and Prodromi. A short distance further along the road is a raised red brick long hump cross roads (pharmacy on right, Electricity Showroom on left). Turn left here. About 30 metres on this road takes you to a junction, turn left and immediately you will see parking spaces on the right and a small car park on the left. Exhibit @ Polis Centre is located at the back of this car park.

Ακολουθώντας τον κεντρικό δρόμο από την Πάφο προς την Πόλη, προχωρήστε μετά από το στρίψιμο αριστερά για Προδρόμι-Λατσιό. Σε μικρή απόσταση πιο κάτω και κατά μήκος του δρόμου βρίσκεται ένα υπερυψωμένο κόκκινο τούβλινο σταυροδρόμι (φαρμακείο στα δεξιά, Ηλεκτρική στα αριστερά). Στρίψτε αριστερά εδώ. Περίπου 30 μέτρα πάρα πέρα έχει διασταύρωση. Στρίψτε αριστερά και αμέσως θα δείτε χώρο στάθμευσης στα δεξιά και ένα μικρότερο χώρο στάθμευσης στα αριστερά. Exhibit @ Polis Centre βρίσκεται στο πίσω μέρος αυτού του χώρου στάθμευσης.

Jackie paints highly detailed realistic images in oil of fabric arrangements and human figures. Recently she has included Venetian style masks. She also makes decorative mosaic mirrors.

Η Jackie ζωγραφίζει ιδιαίτερα λεπτομερή ρεαλιστικές εικόνες με λάδι, διευθετήσεις με ύφασμα και ανθρώπινες φιγούρες. Πρόσφατα άρχισε να συμπεριλαμβάνει μάσκες βενετσιάνικου στυλ. Διακοσμεί επίσης καθρέφτες με ψηφιδωτά.

PLEASE NOTE TWO SEPARATE VENUES IN PAPHOS

**Venue 1:**

A: Tea for Two, 1st Floor, 57 Poseidonias Avenue, Kato Paphos

Open / Ανοικτό: Every day May to end October

Directions / Οδηγίες :

From the Stadium/Debenhams roundabout, take the road to Kato Paphos. Turn left at the T-junction opposite Olympic Lagoon Resort. Tea for Two is approximately 100 meters on the right.

Από το κυκλικό κόμβο Σταδίου/Debenhams, πάρτε το δρόμο προς Κάτω Πάφο. Στρίψτε αριστερά στη διασταύρωση T απέναντι από το Olympic Lagoon Resort. Το Tea for Two είναι περίπου 100 μέτρα στα δεξιά.

Venue 2:

A: 3 Acropoleos Street, Timi 8507, Paphos

Open / Ανοικτό: ① ② ③ ④

Directions / Οδηγίες :

From Paphos take the Ayia Varvara exit along the highway. Turn left. Take the second right. Drive through the industrial estate and turn right at the end of the road. Go under the bridge and turn left. Follow the road to the end where it bears left. The studio is in the second house on the left.

Από την Πάφο πάρτε την έξοδο για Αγία Βαρβάρα. Στρίψτε αριστερά. Μετά το δεύτερο

δεξιά. Διασχίστε την βιομηχανική περιοχή και στρίψτε δεξιά στο τέλος του δρόμου. Πηγαίνετε κάτω από τη γέφυρα και στρίψτε αριστερά. Ακολουθήστε το δρόμο μέχρι το τέλος όπως στρίβει στα αριστερά. Το studio είναι στο δεύτερο σπίτι στα αριστερά.

T: +357 26 423 030

M: +357 99 496 199

E: jpentalioti@yahoo.co.uk

W: <http://art-en-route-cyprus.com/artists/pentalioti-jackie.html>

 : Jackie Pentalioti

As an accomplished artist in painting and drawing, **Dawn** now develops her creative ideas through the disciplines of mosaic, Lampwork and silversmithing. She enjoys the full creative process which she explores from initial drawings and ideas to finished pieces. Her mosaics and jewellery often incorporate lamp-worked elements. A visit to her studio will show visitors how she develops ideas from initial lines and marks to finished pieces of mosaic and jewellery.



Ως ολοκληρωμένη καλλιτέχνις στη ζωγραφική και σχέδιο, η **Dawn** αναπτύσσει τώρα τις δημιουργικές τις ιδέες μέσα από τις πειθαρχίες του ψηφιδωτού, κατασκευής λάμπας, αργυροχοΐας. Απολαμβάνει την πλήρη δημιουργική διαδικασία, την οποία ερευνά από τα αρχικό σχέδιο και ιδέα, μέχρι το τελειωμένο έργο. Τα ψηφιδωτά και κοσμήματά της συχνά ενσωματώνουν στοιχεία από την κατασκευή λάμπας. Μια επίσκεψη στο στούντιό της, και ο επισκέπτης θα μπορέσει να δει πώς αναπτύσσει την ιδέα από την αρχική γραμμή σε τελικά κομμάτια ψηφιδωτών και κοσμημάτων.

A: Villa Stefeena, Apostolou Pertou, Peyia

T: +357 26 623 032

M: +44 779 965 2352

E: dbp107@hotmail.co.uk

W: www.firegems.co.uk

f : firegems

Open / Ανοικτό: ① ② ③ ④

Directions / Οδηγίες :

Travelling from Peyia village square, follow the main road towards Paphos. Pass the police station on the right and take the next right turn into Apostolou Petrou.

Ταξιδεύοντας από τη πλατεία του χωριού Πέγεια, ακολουθήστε τον κύριο δρόμο για Πάφο, θα περάσετε από τον Αστυνομικό Σταθμό στα δεξιά σας και θα στρίψετε στο επόμενο δεξιά που είναι η οδός Αποστόλου Πέτρου.

Phil creates collages and paintings, using all mediums necessary to express his vision. He is inspired by natural forms that reflect his affinity with the landscape around him.

Ο Phil δημιουργεί κολλάζ και ζωγραφίζει χρησιμοποιώντας όλα τα υλικά απαραίτητα στην έκφραση του οράματός του. Εμπνέεται από τη φυσική μορφή που αντανakλά την σχέση του με το τοπίο γύρω του.



A: ROOM FOR ART, New Roots Nursery, Coral Bay, Paphos

M: +44 (0)782 559 8022

E: Philipjriley@hotmail.co.uk

W: Letsphilr.

Tumblr: letsphilr

Open / Ανοικτό: ① ② ③ ④

Directions / Οδηγίες :

Room For Art: studio and gallery space within the nursery called New Roots. Opposite Ocean Basket at Coral Bay junction. Next to Scoop and Smile.

Room For Art: χώρος στούντιο και γκαλερί, εντός του ανθοπωλείου που ονομάζεται New Roots. Απέναντι από το Ocean Basket στη διασταύρωση Coral Bay. Δίπλα από το παγωτάρικο Scoop and Smile.

Barry works in watercolour and acrylics in a realistic style and has completed several commissions over the years. His inspiration comes from old Cyprus images, the many natural stone buildings/churches, ships in harbours, animals and people – basically anything that catches his eye.

Ο **Barry** ζωγραφίζει ακουαρέλες και με ακρυλικό σε ρεαλιστικό ύφος και έχει αναλάβει πολλές παραγγελίες. Η έμπνευσή του προέρχεται από εικόνες μιας περασμένης εποχής της Κύπρου, τα πολλά πέτρινα κτίρια/εκκλησίες, τα πλοία στα λιμάνια, ζώα και άνθρωποι. Βασικά οτιδήποτε του τραβήξει τη προσοχή.



A: 12 Aphrodite Street (Cnr with Dionysou St.), Rododafni, Kamares Village,
Tala, Paphos

M: +357 99 322 843

E: barryajs@cvtanet.com.cy

W: <http://art-en-route-cyprus.com/artists/smith-barry-aj.html>

Open / Ανοικτό: ① ② ③ ④

Directions / Οδηγίες :

At the top end of Tala, exit the roundabout towards Koili. Follow the road through the ravine and take the second turning to the right into Mary Leptos Street and continue up and over the hill - about 500m. Take first left into Aphrodite Street (Rododafni/Ambelia sign). Go down the hill into the dip - you will see a house on the corner surrounded by bougainvillea. Park in the parking area on the left or in the side street called Dionysou. The entrance is in Dionysou Street.

Από το πάνω μέρος στην Τάλα, βγείτε από τον κυκλικό κόμβο για Κοίλη. Ακολουθήστε τον δρόμο μέσα από τη χαράδρα και στρίψτε στο δεύτερο δεξιά στην οδό Μαίρη Λεπού και συνεχίστε μέχρι και πάνω στο λόφο - περίπου 500 μ. Στρίψτε στο πρώτο αριστερά για την οδό Αφροδίτη (σήμανση Ροδοδάφνη / ΑΜΠΕΛΙΑ). Συνεχίστε κάτω το λόφο - θα δείτε ένα σπίτι στη γωνία με βουκεμβίλιες. Παρκάρετε στο χώρο στάθμευσης στα αριστερά ή στον παράδρομο, την οδό Διονύσου. Η είσοδος βρίσκεται στην οδό Διονύσου.

TONJA, Katja

Chlorakas

Katja enjoys abstract, portrait and figurative art. She hates restrictions and has an occasional need to divert to landscapes, still life, etc. In her work, emotional engagement is hugely important. She loves vibrant colours and uses them freely to reflect the influence of Cyprus' long summers and sunny and warm climate.

Katja has participated in exhibitions in Cyprus, Dubai, Belgium and London.

Στη **Katja** αρέσει να ζωγραφίζει από τη φύση, ανθρωπομορφικές φιγούρες και αφηρημένο. Δεν της αρέσουν οι περιορισμοί και έχει περιστασιακή ανάγκη να επιστρέφει στο τοπίο, την νεκρή φύση, κλπ. Της αρέσουν τα ζωηρά χρώματα και τα χρησιμοποιεί ευρέως ώστε να αντικατοπτρίζουν την επιρροή των μεγάλων καλοκαιριών και του ζεστού γεμάτο φως κλίματος της Κύπρου.

Η **Katja** έχει συμμετάσχει σε ομαδικές εκθέσεις στην Κύπρο, Ντουμπάι, Βέλγιο και Λονδίνο.



A: Artemis Studios, Main Road Chlorakas, Paphos

M: +357 97 671 499

E: Katja.tonja@gmail.com

W: <http://www.art-en-route-cyprus.com/artists/tonja-katja.html>

Open / Ανοικτό: ① ② ③ ④

Directions / Οδηγίες :

Located in a long old stone building in open field on Chlorakas Main Road - diagonally across from Papantonio's and close to Computer SOS. Ample parking.

Βρίσκεται σε ένα μεγάλο παλιό πέτρινο κτήριο σε ανοικτό χωράφι, στον κύριο δρόμο Χλώρακας - διαγωνίως απέναντι από την υπεραγορά Παπαντωνίου και κοντά στο κατάστημα υπολογιστών SOS. Μεγάλος χώρος για στάθμευση.

Elena has had five solo exhibitions, one in Athens, three in Limassol and one in Nicosia, as well as seven group exhibitions. She devotes all her free time to painting that has been her passion since childhood. People have always been her favourite subject and through her paintings she pushes the boundaries between imagination and reality, reflecting her own emotional explorations. Intense, contrasting colours and textures are her trademark. For **Elena** art is freedom and she enjoys painting without rules and restrictions, always experimenting with various materials and developing her own techniques.



Η **Έλενα** έχει στο ενεργητικό της πέντε ατομικές εκθέσεις, μία στην Αθήνα, τρεις στην Λεμεσό και μια στη Λευκωσία καθώς και επτά ομαδικές εκθέσεις. Αφιερώνει όλο τον ελεύθερο χρόνο της στη ζωγραφική που ήταν το πάθος της από παιδί. Ο άνθρωπος ήταν πάντα το αγαπημένο της θέμα ζωγραφικής και μέσα από τους πίνακες της εξερευνά τις σχέσεις ανάμεσα στην φαντασία και την πραγματικότητα αντανακλώνοντας τις δικές της συναισθηματικές αναζητήσεις. Χαρακτηριστικό της, τα έντονα χρώματα οι δυνατές αντιθέσεις και υφές. Για την **Έλενα** η τέχνη είναι ελευθερία, απολαμβάνει να ζωγραφίζει χωρίς κανόνες και περιορισμούς, και πειραματίζεται με διάφορα υλικά ασταμάτητα αναπτύσσοντας δικές της τεχνικές.

A: Kytiau Kyprianou 35, 3041 Limassol

M: +357 99 656 808

E: Elena.Varnava@eureka.com.cy

Open / Ανοικτό: ① ② ③ ④

Directions / Οδηγίες :

From Archbishop Makarios Avenue, at the lights of the Café Paris turn into Agias Filaxeos Street and continue straight down, passing Rio Cinemas on your right. At this point the name of the street changes to Ellados. Continue straight, passing the Metropolis church on your right. A hundred meters further down on your right there is a big parking place. Opposite the entrance of the parking place there is a small arcade, at the end of which you will find the gallery, Kytiau Kyprianou Street 35.

Κατεβαίνοντας την οδό Αγίας Φυλάξεως με κατεύθυνση προς την θάλασσα διασταυρώνεις την λεωφόρο Αρχιεπισκόπου Μακαρίου στα φανάρια του Καφέ Παρί και μετά τα επόμενα φανάρια της Τζαμούδας. Συνεχίζοντας ευθεία (οδός Ελλάδος) περνάς την εκκλησία της Μητρόπολης (Καθολική) στα δεξιά σου. Εκατό μέτρα πιο κάτω στα δεξιά υπάρχει μεγάλος χώρος στάθμευσης. Απέναντι από την είσοδο του χώρου στάθμευσης υπάρχει μια μικρή στοά στο τέλος της οποίας είναι η γκαλερί, οδός Κυτίου Κυπριανού 35.

Geta paints on glass, canvas, paper, handmade paper and other surfaces. She also makes stunning imitation stained glass windows, transforms glass vases into works of art that are oozing with texture.

Η **Geta** ζωγραφίζει σε γυαλί, καμβά, χαρτί, χειροποίητο χαρτί και άλλες επιφάνειες. Δημιουργεί επίσης εκπληκτική απομίμηση βιτρό, μετατρέπει γυάλινα βάζα σε έργα τέχνης.



A: 12 - 16 Aphrodite Street (Cnr with Dionysou St.), Rododafni, Kamares Village, Tala, Paphos

M: +357 96 533 121

E: geta.elia@gmail.com

f : ArtDeco (Geta Elia Voicu)

Open / Άνοιχτό: ① ② ③ ④

Directions / Οδηγίες :

At the top end of Tala, exit the roundabout towards Koili. Follow the road through the ravine and take the second turning to the right into Mary Leptos Street and continue up and over the hill - about 500m. Take first left into Aphrodite Street (Rododafni/Ambelia sign). Go down the hill into the dip - you will see a house on the corner surrounded by bougainvillea. Park in the parking area on the left or in the side street called Dionysou. The entrance is in Dionysou Street.

Από το πάνω μέρος στην Τάλα, βγείτε από τον κυκλικό κόμβο για Κοίλη. Ακολουθήστε τον δρόμο μέσα από τη χαράδρα και στρίψτε στο δεύτερο δεξιά στην οδό Μαίρη Λεπού και συνεχίστε μέχρι και πάνω στο λόφο - περίπου 500 μ. Στρίψτε στο πρώτο αριστερά για την οδό Αφροδίτη (σήμανση Ροδοδάφνη / ΑΜΠΕΛΙΑ). Συνεχίστε κάτω το λόφο - θα δείτε ένα σπίτι στη γωνία με βουκεμβίλιες. Παρκάρετε στο χώρο στάθμευσης στα αριστερά ή στον παράδρομο, την οδό Διονύσου. Η είσοδος βρίσκεται στην οδό Διονύσου.

Maria paints under her maiden name of Volschenk and works in a variety of mediums including oils, acrylics, watercolour and pastel.

Η **Maria** ζωγραφίζει με το όνομα Volschenk (πατρικό) και χρησιμοποιεί διάφορα μέσα, όπως λάδι, ακριλικό, νερομπογιά και παστέλ



A: 12 - 16 Aphrodite Street (Cnr of Dionysou St.), Rododafni, Kamares Village, Tala, Paphos

M: +357 99 512 959

E: lotusbud@cytanet.com.cy

W: <http://www.art-en-route-cyprus.com/artists/volschenk-etheridge-maria.html>

f: Maria Volschenk-Etheridge : Artist

Open / Ανοικτό: ① ② ③ ④

Directions / Οδηγίες :

At the top end of Tala, exit the roundabout towards Koili. Follow the road through the ravine and take the second turning to the right into Mary Leptos Street and continue up and over the hill - about 500m. Take first left into Aphrodite Street (Rododafni/Ambelia sign). Go down the hill into the dip - you will see a house on the corner surrounded by bougainvillea. Park in the parking area on the left or in the side street called Dionysou. The entrance is in Dionysou Street.

Από το πάνω μέρος στην Τάλα, βγείτε από τον κυκλικό κόμβο για Κοίλη. Ακολουθήστε τον δρόμο μέσα από τη χαράδρα και στρίψτε στο δεύτερο δεξιά στην οδό Μαίρη Λεπτού και συνεχίστε μέχρι και πάνω στο λόφο - περίπου 500 μ. Στρίψτε στο πρώτο αριστερά για την οδό Αφροδίτη (σήμανση Ροδοδάφνη / ΑΜΠΕΛΙΑ). Συνεχίστε κάτω το λόφο - θα δείτε ένα σπίτι στη γωνία με βουκεμβίλιες. Παρκάρετε στο χώρο στάθμευσης στα αριστερά ή στον παράδρομο, την οδό Διονύσου. Η είσοδος βρίσκεται στην οδό Διονύσου.

Karen is a self-taught artist, and regularly captures images in pen or pencil in her sketch book on her travels. These sketches are transformed into finished artwork either acrylic on canvas or glass mosaics.

Η **Karen** είναι αυτοδίδακτη καλλιτέχνις, και τακτικά σχεδιάζει με πένα ή μολύβι στο βιβλίο της όταν ταξιδεύει. Αυτά τα σκίτσα μετατρέπονται στη συνέχεια σε τελειωμένα έργα τέχνης είτε με ακρυλικό σε καμβά ή γυάλινα ψηφιδωτά.



A: Kyrillos, No. 14, street 16, Coral Bay, Peyia

M1 : +357 99 382 806

M2 : +44 7990 970 555

E: Contact@artwithaheart.org.uk

f : @Kwc.art t : @karenwroearist

Open / Ανοικτό: ① ② ③ ④

Founder of the UK arts charity, Art with a Heart; Karen Wroe is also an accomplished artist working in acrylic and mosaics. Her work reflects the natural world in an expressionist manner. Her signature work is based on the four seasons. This has proven to be very popular and is held in private international collections, including Moscow, Germany, Australia as well as the UK and Cyprus. Texture, form and colour are important to Karen as such her work is tactile. Her style draws you into the work, encouraging you to ponder and evoke happy memories. Having recently discovered laser cutting, Karen is exploring and developing this media in her own unique style. Karen is happy to take you through her sketch books, her portfolio or talk about her current work in progress.

Η Karen είναι ιδρυτής του Βρετανικού φιλανθρωπικού Ιδρύματος, Art with a Heart, και επίσης μια ολοκληρωμένος καλλιτέχνης που εργάζεται με ακρυλικό και ψηφιδωτά. Τα έργα της αντικατοπτρίζουν τον φυσικό κόσμο με εξπρεσιονιστικό τρόπο. Έχουν επίσης βάση τις τέσσερις εποχές. Αυτό έχει αποδειχθεί πολύ δημοφιλές και έργα της εκτίθενται σε ιδιωτικές διεθνείς συλλογές στη Μόσχα, Γερμανία, Αυστραλία καθώς και το Ηνωμένο Βασίλειο και την Κύπρο. Η υφή, η μορφή και το χρώμα είναι σημαντικά για την Karen και ως αποτέλεσμα τα έργα της είναι πολύ φιλικά στην αφή. Το ύφος της προσκαλεί τον θεατή να αναλογιστεί και του προκαλεί ευτυχισμένες αναμνήσεις. Έχοντας ανακαλύψει πρόσφατα την κοπή με λέιζερ, η Karen αναπτύσσει αυτό το μέσο δημιουργίας με το δικό της μοναδικό στυλ. Η Karen ευχαρίστως θα σας εξηγήσει το βιβλίο με τα σκίτσα της και το χαρτοφυλάκιο της ή να μιλήσει μαζί σας για το έργο πάνω στο οποίο τώρα εργάζεται.

Directions / Οδηγίες :

Take the first exit off the roundabout into Coral Bay, take the first left (corner of La Vigna, Italian Restaurant) and head straight down Ascou Street. The studio is clearly marked with a banner.

Πάρτε την πρώτη έξοδο από την κυκλική διασταύρωση στον Κόλπο των Κοραλλίων, πάρτε την πρώτη αριστερά (γωνία του La Vigna, Ιταλικό εστιατόριο) και κατευθυνθείτε κατ'ευθείαν κάτω από την οδό Ασκού. Το στούντιο είναι σαφώς σημειωμένο με πανό.

Call for Artists!

- Interested in exhibiting your artwork abroad with us?
- Express your interest by contacting us for more information

Email Marina at
info@cyprusopenstudios.com

Open Galleries is the international unit of Cyprus Open Studios. Please contact us to discuss possibilities for you to exhibit abroad with us. You only have to create.

We do the rest
www.cyprusopenstudios.com



Marina Emphietzi Harris keeps a finger on the pulse of art happenings in the United Kingdom, researches venues, has interviews with gallery owners and institutions such as the Hellenic Centre, various Embassies and other establishments. When opportunities to exhibit arise, she notifies the Cyprus Open Studios members who then have the option to register for such events.

Cyprus Open Studios undertake the registration process, arrange the transportation between the two countries and keep participating members informed of all developments. This is an enormous opportunity to bring your work to the attention of collectors globally. And we've only just begun!

Interested? Please contact Marina at info@cyprusopenstudios.com



EUROPEAN CAPITAL OF CULTURE

VISIT PAFOS

EUROPEAN CAPITAL OF CULTURE 2017



PAFOS2017
EUROPEAN CAPITAL OF CULTURE

www.pafos2017.eu



OPEN AIR FACTORY

The central concept of the Pafos2017 programme was developed based on a tradition spanning thousands of years when culture was enacted out in the open air and on the acknowledgement that there is a necessity for a new openness in our way of thinking, living and acting so that we may re-connect spaces and people in our region.

The concept of the Open Air Factory is not just about the openness of space; it is about tolerance, acceptance, encouragement and inclusion of different cultures, ideas and beliefs. The Open Air Factory will encompass the entire district, both spatially and socially. It will have a decentralised structure with various sections, units, and workshops within the centre of Pafos, extending outwards to the district's municipalities and smaller communities.

Linking Continents – Bridging Cultures

Pafos has always been at the crossroad of the Eastern Mediterranean and through its modern multicultural reality Pafos now aspires to be the first European Capital of Culture, which will link East and West.

Our motto also expresses the need for linking and bridging the differences between Pafos' various groups of citizens: residents, visitors and migrants.

Last but not least, it highlights the need for bridging the differences between the Greek and the Turkish Cypriot communities through various comprehensive and capacity building projects that Pafos2017 will develop along the way.



PAFOS2017
EUROPEAN CAPITAL OF CULTURE



Online Marketing Agency
in Cyprus

Marketing Cy

Cyprus Open Studios

Official Sponsor

Date of Event

**October
2017**

MarketingCy offers up to 2 hours of free consultation for SEO, website design, social media and email marketing to all COS members from 1 October until 31 December 2017!

Did you know that...

Salvador Dalí declared that his pieces were, “hand-painted dream photographs” and that dreaming was most important to his art. He devised a tactic to enable him to access this hypnagogic realm: settling for a nap, he would hold a key over a metal plate and, as soon as sleep came creeping through and his hand relaxed, the key would drop onto the metal plate and wake him. This allowed him the benefits of a power nap and also the ability to immediately record his visual experience in the state between sleep and wakefulness.

Francis Bacon was an insatiable hedonist who rose early, painted for several hours before indulging in drinking, dining and socialising until the small hours of the morning. Less well-known was that he struggled with insomnia and relied on pills to lull him to sleep. He reputedly read and reread cookbooks to relax and drift off to slumber.

Andy Warhol was an obsessive hoarder and when he died in 1987, 610 boxes filled with everything from photographs, letters, Christmas cards, a mummified foot, Caroline Kennedy’s birthday cake and a book on wrestling... amongst many other weird objects. The treasure trove offered a fascinating posthumous insight into the everyday life of the pop art king.

Leonardo da Vinci is said to have been “far too busy” to waste time on sleep. He apparently indulged in polyphasic sleep which meant taking 15 to 20-minute naps every four hours, resulting in less than two hours sleep in every twenty-four.

Dr. Yoshiro Nakamatsu patented the floppy disc in 1952 which he invented... underwater. He preferred to be called Sir Dr. NakaMats. He patented more than 3300 inventions in his life and many of these great ideas hit him 0.5 seconds before death! He believed the brain is at its most inventive when deprived of oxygen and jotted down his ideas on an underwater notepad before surfacing for air.

Do you have weird habits to help you create? We would be fascinated to learn about them. Drop us a line at

info@cyprusopenstudios.com



M: +357 99 512 959
E: art-en-route-cyprus@gmail.com
W: www.art-en-route-cyprus.com

www.art-en-route-cyprus.com is a **DIRECTORY** and sister-organisation of Cyprus Open Studios, first started when there was no open studio organisation active on the island. At art-en-route-cyprus.com we gather information about the hidden treasures on the island - the people engaged in producing beautiful things. They work in every imaginable material, use mediums that would astound you and cultivate every ounce of talent they possess.

Nowadays, most people travel either with their smart phones or ipads/tablets, and it has never been easier to access these artists' studios, workshops and places where they manifest their dreams. If you are not one of those technologically mobile people, you may have access to a computer at your place of residence. For your delight, the website has been created to speed you on your way to your next stop while touring or simply give you the opportunity to plan your days out.

www.art-en-route.cyprus.com

No prices have been quoted here as these will be at the discretion of the people you visit. Please understand that the website is purely a **DIRECTORY**. The site is not a money-making site; it is merely a tool to help you enjoy your time in Cyprus, whether that is during a visit or if you are here on a more permanent basis. Taking a pleasant drive out into the country and visiting the various villages, towns and cities, this tool will help you plan where to go and what to see en-route other destinations.

Not all members participate in Cyprus Open Studios but are nonetheless available by appointment throughout the year. As a member you have your own web page with all your information and 8 images at the very low. Contact us for further details.

Welcome to a brand new experience in Cyprus - our Island of Love! We give you

limitless art!

PRIZE DRAW

If you plan to visit four or more of our artists' studios and/or workspaces, you will be eligible to enter the Prize Draw. You will need to collect artists' signatures from **four different** studios (not four artists exhibiting in a group).

The winner will be drawn at random from qualifying entries and will receive a €150,00 (one hundred and fifty euro) art voucher, sponsored by art-en-route-cyprus.com towards artwork or workshop fees at any participating studio.

Pick up an entry from any studio, or our website, or use the one opposite, get the signatures, tear it out and submit!

ΚΛΗΡΩΣΗ

Επισκεφθείτε τέσσερα ή περισσότερα στούντιο ή / και χώρους εργασίας καλλιτεχνών και θα μπορείτε να συμμετάσχετε στην κλήρωση. Στις επισκέψεις σας ζητήστε από τους καλλιτέχνες των 4 ή περισσότερων διαφορετικών στούντιο (δεν ισχύει, όταν 4 καλλιτέχνες μοιράζονται τον ίδιο 1 χώρο) να υπογράψουν την αίτηση συμμετοχής.

Ο νικητής από συμμετοχές που πληρούν τις προϋποθέσεις, θα επιλεγθεί με κλήρωση και θα κερδίσει ένα Κουπόνι Τέχνης αξίας €150.00, που χρηματοδοτείται από art-en-route-cyprus.com

Το Κουπόνι Τέχνης θα μπορεί να εξαργυρωθεί από συμμετέχοντα καλλιτέχνη / στούντιο, είτε με έργο τέχνης ή συμμετοχή σε εργαστήριο.

Πάρτε μια αίτηση από οποιοδήποτε στούντιο, ή την ιστοσελίδα μας, ή χρησιμοποιήστε αυτή στην απέναντι σελίδα, πάρτε τις υπογραφές και υποβάλετε την!

Return this form by 17 November 2017 with your FULL contact details to:

Επιστρέψτε την αίτηση το αργότερο μέχρι τις 17 Νοεμβρίου 2017 με συμπληρωμένα ΟΛΑ σας τα στοιχεία επικοινωνίας στο:

Cyprus Open Studios,
Kamares Box 218,
P.O. Box 60156,
Paphos 8101,
Cyprus

PRIZE DRAW FORM:

You will need to collect artists' signatures from four different studios (not four artists exhibiting in a group).

Στις επισκέψεις σας ζητήστε από τους καλλιτέχνες των 4 ή περισσότερων διαφορετικών στούντιο (δεν ισχύει, όταν 4 καλλιτέχνες μοιράζονται τον ίδιο 1 χώρο) να υπογράψουν την αίτηση συμμετοχής.

Get the signatures, tear it out and submit! Address on page 57.

Πάρτε τις υπογραφές και υποβάλετε την! Η διεύθυνση στην σελίδα 57.

<p>1. Artist Name.....</p> <p>Artists Signature:</p> <p>Date visited:.....</p>	<p>2. Artist Name.....</p> <p>Artists Signature:</p> <p>Date visited:.....</p>
<p>3. Artist Name.....</p> <p>Artists Signature:</p> <p>Date visited:.....</p>	<p>4. Artist Name.....</p> <p>Artists Signature:</p> <p>Date visited:.....</p>

Your Name:

Your email :

Your telephone contact:

And the winner is...

The winner of the 2016 COS Prize Draw, Terri Cook, came to claim her prize. She chose to put the €150,00 voucher, sponsored by

art-en-route-cyprus.com

towards a sculpture made by Karen Betts of Artemis Studios. Here are some happy faces on the occasion:



Karen Betts, Terri Cook and Maria Etheridge at Artemis Studios with Aphrodite's Tail



mona's
ART. COLOUR & CREATIVITY

Art



**CREATIVITY
JOY**

FULLFILLMENT

A new shop near the center of Nicosia, created out of love of art. Based on the family tradition over 60 years of experience in the field.

At **Mona's Art** you'll find paints, brushes, canvases, paper, pastel, grafites, pencils, charcoals... whatever you need to get started on your own creative journey. Whether you are an artist, student or amateur, our products will meet your standards with professionalism and experience. Learn and explore. Involve your family and friends to great past time activities and workshops.

LOVE WHAT YOU ARE.
LOVE WHAT YOU CREATE.
EVERYONE IS AN ARTIST.



GreenCyprusCom is a non-profit organization, which has launched the reforestation project of the island with the support of the Department of Forests of the Republic of Cyprus.

We love Cyprus nature and forests! We are a group of people who are passionate about restoring and preserving forested areas of Cyprus. With Green Cyprus project, we want to raise awareness about the ecology of the island and unite people to help the climate, local community and the planet! We strongly believe that together we can breathe new life into Cyprus forests and help restoring natural resources of the island. Join our movement and let's make our island thousands of trees richer!

Starting from 2016, we are putting our effort into restoring the island's forested areas. Our main goal is to plant more than twenty thousand trees and take care of the forest area development in a long term. We would like to invite all people, interested in restoring and preserving the natural beauty of Cyprus for future generation, to join our project. Together we can make Cyprus greener!

<http://green-cyprus.com/>

<http://adopt-atree.com/>

<http://green-cyprus.com/news/greencypruscom-announces-the-cooperation-with-cyprus-open-studios/>



Did you know that Cyprus is so much more than sun, sea and tavernas?

When you plan to explore the open studios of the artists living and working on our Island of Love, sit down and have a look at all the other things you may enjoy. Discovering Cyprus is a click away.

First go here: <http://www.visitcyprus.com/index.php/en/discovercyprus/routes>

This is where you will find the options between routes to cycle, nature trails to walk, the wine routes to explore the wines of Cyprus – very old and very new, as well as an array of cultural and religious routes. They are all very much worth exploring!

In 2018, Cyprus Open Studios will expand their operations to include

art routes

which will explore the enormous treasure chest of artists and artisans living and working in Cyprus. Most were born here but many hail from all corners of the globe, making for an interest mix of cultures.



www.cyprusopenstudios.com



CYPRUS

From the splendor of history

to the beauty of nature
in no time.

Aphrodite the goddess of beauty, emerged from the turquoise waters of Cyprus. It's no wonder that some of the Mediterranean's most spectacular beaches merge so immaculately with the eternal splendour of ancient civilization. Enjoy Cyprus from a stroll on the beach to visiting a unique archeological site and from the dazzling rays of the sun to the brilliance of the culture that radiated throughout the world. Follow your heart to experience the island's breathtaking beauty and you'll find that everything in Cyprus is a mere heartbeat away.

www.visitcyprus.com



Cyprus
in your heart

Tea for Two



*”Established in 1991, Tea for Two specializes in English food
using English products.*

*Our homemade food is made from traditional English recipes
and cooked in
Tea for Two's own cottage kitchen”*

