



Only
DIGITAL
Version

Chypre *Authentique*





SOMMAIRE

Découvrez Chypre en voiture

Chypre authentique	4
Carte des itinéraires	18
Itinéraires	
Itinéraire 1 : Découvrez l'est de Chypre : ses plages de rêve, ses villes côtières trépidantes et les richesses de son arrière-pays	22
Itinéraire 2 : Un regard sur la vie rurale : à la découverte des florissantes communautés villageoises de la région de Larnaka	32
Itinéraire 3 : Antiquité et tradition : des sites de la Préhistoire aux villages où l'on fabrique la dentelle	42
Itinéraire 4 : Le vin en fête : un hommage aux villages viticoles et à ceux où l'on cultive la rose	52
Itinéraire 5 : Célébrer Aphrodite : du lieu de naissance de la déesse de l'amour à l'antique Kourion	62
Itinéraire 6 : L'ouest enchanteur : majestueux monastères et vallée de la rivière Diarizos	72
Itinéraire 7 : Au cœur de la Nature : la péninsule d'Akamas et les gorges d'Avakas	82
Itinéraire 8 : Hors des sentiers battus : au cœur de la forêt de Pafos	94
Itinéraire 9 : Le Troodos en majesté : villages traditionnels et somptueuses églises peintes de fresques	104
Itinéraire 10 : Trésors religieux : églises et monastères des piémonts du Troodos	114

Informations pratiques

Conduire à Chypre	124
Hébergement	130
Informations utiles	134
Bureaux du CTO (Office de Tourisme)	138

QR Codes need the necessary compatible applications to be installed on a device, in order to be of use.
Download from:



For the purposes of this publication, every effort has been made to include correct and valid information at the time of printing. The photos in the pamphlet are not necessarily related to the text accompanying them.

Production: Cyprus Tourism Organisation

Texts: Katerina Emmanouil

Printing: PDF edition

Photos: Romos Kotsonis, Silvio Rasmigo, Markus Bassler

Chypre

Authentique

Bienvenue dans la Chypre rurale

Mentionnez Chypre et la plupart des gens évoqueront un ciel sans nuages, des plages de sable chaud et une mer bleue où se baigner pour se rafraîchir. Avec ses 300 jours d'ensoleillement annuel, Chypre mérite amplement sa renommée parmi les destinations estivales les plus fréquentées.



Kato Drys

A moins d'une heure de route des grandes stations estivales de la côte et loin des sentiers battus existe cependant une autre Chypre, celle des majestueuses forêts de pins et des villages traditionnels aux maisons de pierre, celle des collines ondoyantes couvertes de vignobles et des propriétés viticoles familiales, celle des ruelles pavées et de l'artisanat traditionnel.

Quand un Chypriote rencontre un autre Chypriote, la question est inévitable : « De quel village venez-vous ? » Et c'est une question à laquelle, même ceux qui depuis des lustres sont nés et ont grandi à la ville, seront capables de répondre. Tous

sont, inmanquablement, originaires de l'un des 575 villages de l'île et y sont profondément attachés. Chaque village à sa spécificité, ses produits, son église et son saint patron, ses légendes et mythes locaux, ainsi que, le plus souvent et en fonction des rivalités locales, son propre tempérament. Bien avant l'ère du WIFI et des médias sociaux, cette question était déjà une manière de se faire des amis et de nouer des relations, et cela n'a pas changé. « Ah oui, le mari de la cousine au second degré de ma mère est aussi de ce village, peut-être le connaissez-vous ? » est toujours le type de question qui resserre les liens entre Chypriotes.

De nombreuses communautés villageoises ont pris des initiatives afin de perpétuer les artisanats traditionnels tels la fabrication de paniers, la poterie, le tissage, la sculpture sur bois ou la dentellerie. Tandis que Lefkara, Foini et Kornos sont assurément des célébrités rurales, il existe également d'innombrables trésors partout dans l'île en matière d'artisanat, chacun défendant ses coutumes et traditions en regard de la modernité. Bien que Chypre soit célèbre pour ses longs étés chauds et son climat sec, sa campagne s'épanouit au printemps, quand les pluies sporadiques de février et le timide soleil de mars tapissent les champs de fleurs sauvages éclatantes : l'oseille des bois jaune, le romarin violet, l'ail sauvage blanc et le coquelicot rouge qui composent un tapis éblouissant transformant le paysage.

Le printemps est aussi l'époque où la fonte des neiges alimente d'une eau fraîche les nombreux torrents dévalant des montagnes du Troodos. Randonner dans les montagnes est alors un pur régal pour les amoureux de la nature ; la proximité entre les villages permet d'y prévoir aisément une pause-déjeuner ou une étape à l'heure du dîner, tandis que ceux qui préfèrent la solitude ont l'embaras du choix pour planifier de longues courses sur les sentiers les plus inaccessibles des montagnes et jouir de superbes points de vue en écoutant les bruits de la forêt. Avec un peu de chance, ils apercevront des mouflons, ces fameux moutons sauvages de montagne endémiques à l'île.

Aujourd'hui, en dépit de la présence de plus en plus nombreuse des

enseignes globales de coffee-shops, le « kafenion » ou café traditionnel reste une institution villageoise, faisant parfois également office d'épicerie, de poste et de restaurant, forum de débats animés pour les villageois où l'on discute de football, de politique, de commérages et plus généralement des affaires locales, rythmé par le claquement sec des



Café chypriote

dés jetés sur l'échiquier du tavli (backgammon) et la dégustation de petits cafés, commandés soit skettos (amer), soit metrios (medium), soit glykis (sucré). C'est également là que l'on peut à l'occasion rencontrer le pope, gardien des clés des monumentales églises de village que l'on se fait ouvrir pour admirer leurs remarquables murs peints de fresques.

Transmis de génération en génération, la pratique du jeu de tavli à



Tavli

Chypre est l'occasion de démontrer son habileté à lancer les dés afin de forcer la chance. Les adolescents aiment à y affronter leurs grands-parents, sous les commentaires d'un public généreux en conseils, prédictions, félicitations ou remarques empreintes d'ironie.

La vie au village

La vie dans les villages est toujours rythmée par le labeur de la terre, le temps des semailles et de la moisson selon le type de culture déterminé



par la géologie et le climat. La technologie moderne a fait quelques incursions, mais ici et là, on peut toujours voir quelques témoignages d'un autre âge brinquebalant obstinément. Un fermier peut bien se servir d'un smart phone pour papoter avec son cousin, il aura toujours besoin de l'aide d'un âne au pied sûr quand vient le temps de la récolte des arbres, aucun tracteur ne pouvant circuler sur les pentes raides des vergers.

Agios Theodoros

Les terres basses du sud-est de l'île et leurs fertiles terres rouges sont propres à la culture d'excellentes pommes de terre, de melons et du taro (kolokasi), une racine comestible assez peu cultivée en Europe. Les villages côtiers du sud-ouest, chaud et humide, produisent de leur côté des citrons et d'exquises petites bananes sucrées, tandis que ceux tapissant les hautes terres des pentes fertiles du Troodos sont le royaume de la pomme, de la cerise et du raisin. Enfin, ceux de l'intérieur de l'île, chaud et sec, sont entourés d'oliveraies.

Magnifique, offrant de l'ombre et résistant, même à la sécheresse, l'olivier est cultivé à Chypre depuis l'Antiquité et l'huile locale est réputée pour sa légèreté et son arôme spécifique. On imagine volontiers que la plupart de ces magnifiques arbres nouveaux qui tapissent le paysage ont largement survécu à ceux qui les ont plantés il y a plusieurs générations. D'ailleurs, une variété de ces oliviers, l'Apostolitz, tire son nom d'une légende selon laquelle ils seraient issus de noyaux jetés par les apôtres Paul et Barnabé au cours de leurs périples dans l'île.



Caroubier

Autre joyau méditerranéen, la caroube est ici réputée être « l'or noir de Chypre ». Endémique à la région et source de revenus depuis des siècles, cet arbre s'est

parfaitement adapté au climat local avec ses cosses à l'écorce épaisse et l'ombre dispensé par sa ramure. Au fil des siècles la caroube chypriote, très appréciée pour son sucre, s'est largement exportée vers des pays comme l'Egypte et l'Italie. Sa production et son exportation a atteint un pic au milieu du 20^è siècle, contribuant largement à la richesse de nombreux villages, notamment ceux situés au pied du Troodos autour de Lemesos. Aujourd'hui, bien que la caroube ne soit plus cultivée sur une large échelle, on peut toujours déguster localement le sirop de caroube, réputé pour ses vertus digestives et tonifiantes. L'extrait de caroube est aussi utilisé pour la fabrication de ce délicieux nougat traditionnel appelé pastelli. Remontant à l'Antiquité, la viticulture est aujourd'hui dominée par une



Vignoble d'Episkopi

poignée de gros producteurs, bien que depuis une vingtaine d'années soit encouragé une diversification grâce à de petits producteurs régionaux. Leur succès, à l'instar de celui, mondial, remporté par les appellations régionales, fait qu'aujourd'hui Chypre offre un large éventail de crus dont



Agios Mamas

la plupart sont issus de variétés de raisins endémiques. Ainsi en est-il du vin issu de la variété de cépage Maratheftiko, utilisée depuis l'Antiquité et redécouverte récemment avec succès. Sept itinéraires de découverte du vin sont proposés dans les régions montagneuses qui valent

largement de consacrer un jour à des dégustations dans les chais locaux.

Les villages abondent également en produits qu'on ne trouve pas chez les marchands de fruits et légumes, comme des treilles de vignes au-dessus des routes qui offrent une ombre légère ainsi que des feuilles de vigne pour la koupekia ou le raisin de table qui sert à la fabrication d'un vin rustique



Commandaria

conservé dans des jarres d'argile, ou encore rentrant dans la composition du soutzoukos, une sucrerie naturelle sous forme de rubans d'amandes et de noix enrobés de farine et trempés dans du jus de raisin chauffé.

Autre spécialité insulaire, la zivania, un alcool fort

obtenu par distillation du moût que l'on garde au réfrigérateur et que l'on sert glacé, notamment pour ses vertus toniques : la sagesse locale veut qu'on le prescrive comme désinfectant ou pour soulager les douleurs musculaires, les maux de dents et le rhume.

Enfin, on ne saurait évoquer les vins chypriotes sans mentionner le Commandaria, « le vin des rois et le roi des vins », comme l'a qualifié Richard Cœur de Lion, au 12^e siècle. Originaire de Lemesos, le Commandaria est un vin sucré et fort produit dans l'île depuis des siècles. Assemblage de deux variétés locales de raisins, Xynisteri et Mavro, le Commandaria est une appellation d'origine protégée produite dans quelques villages rassemblés dans la « Région du Commandaria » comme Agios Pavlos, Agios Konstantinos et Kalo Chorio. Les grenadiers sont également abondants et prospèrent allègrement dans les endroits les plus invraisemblables, comme les fissures de murs, les champs abandonnés ou les remblais pierreux. Appréciée traditionnellement comme un symbole



Grenade

de bonne chance et de fertilité, la grenade connaît aujourd'hui une nouvelle vogue pour ses vertus anti-oxydantes. Elle entre aussi dans la composition du « koliva », un régal à base de graines de blé et de sésame, servi lors des grandes occasions.

En se promenant dans les rues étroites et sinueuses des villages, on verra en saison sur les balcons ou sous les porches, toutes sortes de plantes en pots : tomates, concombres, poivrons, aubergines et salades. De même les poulets y picorent partout, tout comme les chèvres y remplissent depuis toujours leur rôle de tondeuse écologique, de débroussailluse ou de fertilisant organique, sans oublier leur lait qui sert à la fabrication du fromage local halloumi.

Les nombreux milieux naturels de l'île ont incité à la création d'un réseau de sentiers nature et de pistes cyclables qui permet de découvrir les



Fikardou

beautés naturelles de Chypre au rythme de chacun. Observateurs d'oiseaux, botanistes amateurs ou simples amoureux de la nature y trouvent chacun

leur compte. Située sur le passage des migrations entre le nord et le sud, Chypre est le lieu idéal pour observer les millions d'oiseaux qui la survolent ou s'y arrêtent au printemps et à l'automne. L'hiver, les lacs salés de Larnaka et d'Akrotiri abritent des milliers de flamants roses pataugeant dans leurs eaux peu profondes. Sur les plages reculées de la réserve naturelle



Lac salé

d'Akamas, à la pointe nord-ouest de l'île se reproduisent les tortues vertes (*Cheloniaydas*, espèce en danger) et les tortues *Caretta caretta*.





Les visiteurs constateront avec bonheur que le sens de l'accueil n'est pas un vain mot sur l'île. Il va de soi qu'on ne demandera pas à un touriste étranger manifestant un intérêt particulier pour la vie locale « De quel village êtes-vous ? », mais plus vraisemblablement qu'il sera chaleureusement accueilli et qu'on lui offrira une tasse de café ou des fruits du jardin. De même, son départ sera ponctué d'un « stokalo », la formule traditionnelle pour souhaiter un bon voyage.



Lofou

Au fur et à mesure que l'on s'éloigne de l'agitation des grandes villes pour s'enfoncer vers l'intérieur de l'île, le rythme de la vie s'accorde à celui plus lent de la nature et des saisons. Vivant au diapason de la campagne, les communautés villageoises chypriotes sont très attachées à leurs traditions ancestrales transmises de génération en génération.

Les pratiques et savoir-faire de la vie rurale sont toujours très vivaces, illustrés par un artisanat créatif qui est l'une des richesses de l'île et de son histoire. Ainsi de la célèbre dentelle de Lefkara, un village situé dans le piémont sud-ouest du Troodos d'où vient le nom de ce style de broderie. La « lefkaritika » est à l'origine une broderie blanche traditionnelle fabriquée par des Vénitiennes, avec des motifs raffinés empruntés à la broderie vénitienne que les nobles de Chypre appréciaient tout particulièrement.

Alors que la modernité marque aujourd'hui son empreinte sur la vie rurale, les « lefkaritika » sont toujours fabriquées avec le même superbe savoir-faire artisanal et l'attention au détail qui auraient, selon la légende,



Lefkara

incité Léonard de Vinci à en acheter pour couvrir d'une nappe l'autel de la cathédrale de Milan, à l'occasion de sa visite dans l'île au 15^e siècle. Aujourd'hui, la « lefkaritika » rentre dans la composition de nombreux

accessoires du linge de maison, comme les rideaux, les nappes et les couvre-lits, et sa fabrication contribue à la prospérité d'autres villages en dehors de Lefkara, tels Skarinou, Kornos, Ora et Kato Drys.



Choirokoitia

Tous les musées archéologiques ou folkloriques de l'île exposent d'impressionnantes collections de poteries, illustrant tous les différents styles de terres cuites fabriquées depuis le Néolithique. Cet artisanat très ancien trouve son origine dans la richesse des sols d'argile rouge de

villages comme Kornos et Foini, qui continuent de pratiquer cette industrie. Jarres, vases et autres pichets y sont toujours fabriqués à la main dans des petits ateliers artisanaux selon des techniques ancestrales, puis cuits dans des fours à bois, avant d'être décorés de gravures et vernis. Si les énormes jarres, connues sous le nom de pitharia, utilisées durant des siècles pour conserver le vin et le vinaigre, ne sont plus fabriquées, on peut toujours en admirer



Pichet à eau

de-ci de-là, décorant jardins et cours pavées des maisons villageoises.

Aujourd'hui, cette poterie traditionnelle est le plus souvent illustrée par les pichets à eau, qui offrent cette propriété exceptionnelle de garder à l'eau sa fraîcheur, même au cours de la canicule de l'été chypriote.



Gourdes

Au cours de siècles, les villageois chypriotes ont toujours tiré le meilleur parti des ressources naturelles à leur disposition, comme l'illustre l'ingénieux usage qu'ils firent de la gourde, localement appelée kolotzia. Cette espèce de la famille des pois croît sur la treille de vigne, offrant

en sus d'une ombre bienvenue, un fruit en forme de bouteille dont l'usage est répandu dans la plupart des maisons rurales, soit comme objet de décoration, soit de manière plus domestique comme carafe à vin ou chandelier. Aujourd'hui, ces gourdes ont le plus souvent été remplacées par des objets plus fonctionnels, mais dans certains villages comme Pachyammos, elles sont toujours artistiquement décorées de motifs gravés à la pointe ou brûlés d'une main sûre.

Dictée par les nécessités de la vie rurale, l'efficacité fonctionnelle a guidé le développement de bien des artisanats, notamment la fabrication de paniers qui mêle avec adresse l'obligation de solidité à un souci décoratif. Cet artisanat, dont l'origine se perd dans la nuit des temps, a été favorisé par les innombrables variétés de jonc, de roseau, d'osier, et même de feuilles, que l'on trouve dans l'île.

Des solides paniers en osier servant au transport des pommes de terre aux paniers suspendus en macramé utilisés comme huche à pain, ces superbes objets tressés faisaient partie du quotidien



Limnatis

de la vie rurale et décoraient joliment les maisons villageoises. Ainsi du tsestos, par exemple, ce large panier plat destiné à la nourriture que l'on accrochait également au mur en guise de décoration et qui servait aussi

traditionnellement lors de la préparation des mariages à présenter les vêtements de la mariée.

De nos jours, cet artisanat de la vannerie existe toujours dans quelques villages de l'île, comme Mesogi, Liopetri et Akrotiri et un musée dédié lui est même consacré à Ineia.

Bien que les origines exactes de son nom ne soient pas connues, Chypre et son histoire sont indéniablement liées à celle du cuivre, dont le nom dérive de celui de l'île et dont le travail est à l'origine de nombreux artisanats



Evrychou

locaux. L'extraction du cuivre remonte à la nuit des temps et fut une source de revenus majeure pour l'île sous forme de minerai ou grâce à la fabrication de produits finis, comme les chaudrons et pots. Aujourd'hui, l'art du travail du cuivre perdure dans la chaudronnerie de pots et de bouilloires, comme l'illustrent toujours les brikki, ces pots à long manche que l'on trouve dans toutes les maisons pour faire le café chypriote. Connue pour



Troodos

sa dentelle, Lefkara l'est aussi pour son artisanat de l'argent qu'illustrent cuillères à thé, récipients et argenterie délicatement filigranés. On y fabrique également des objets plus massifs comme des plateaux en argent, souvent offerts comme cadeaux de mariage.

Si Chypre est aujourd'hui célèbre pour ses plages, elle l'était dans l'Antiquité pour ses épaisses forêts, dont le bois d'œuvre a alimenté

différentes industries et artisanats. De la construction navale à la sculpture d'objets domestiques en bois, les charpentiers et ébénistes ont été conduit par la demande à développer un certain sens artistique aussi bien pour la décoration des maisons que pour les besoins de l'industrie. Armoires, rayonnages, « sendoukia » ou buffets pour les trousseaux de mariées, étaient alors décorés de motifs inspirés par la flore et de la faune



Moutoullas

de Chypre, tout comme le mobilier religieux des églises. Dans des villages comme Moutoullas, sur les pentes nord du Troodos, on fabriquait des objets indispensables à la vie quotidienne, comme des pétrins en pin ou vournes qui servaient à faire le pain, mais aussi à laver les

vêtements, ou encore des planches sculptées appelées « sanidhia » qui servaient à transporter les miches de pain avant et après cuisson.

Bien qu'ayant une fonction pratique, le souci d'une touche artistique prévalait également dans les créations de l'artisanat domestique, comme l'illustre à merveille l'art du tissage. Prospérant autour de Fyti,



Fyti

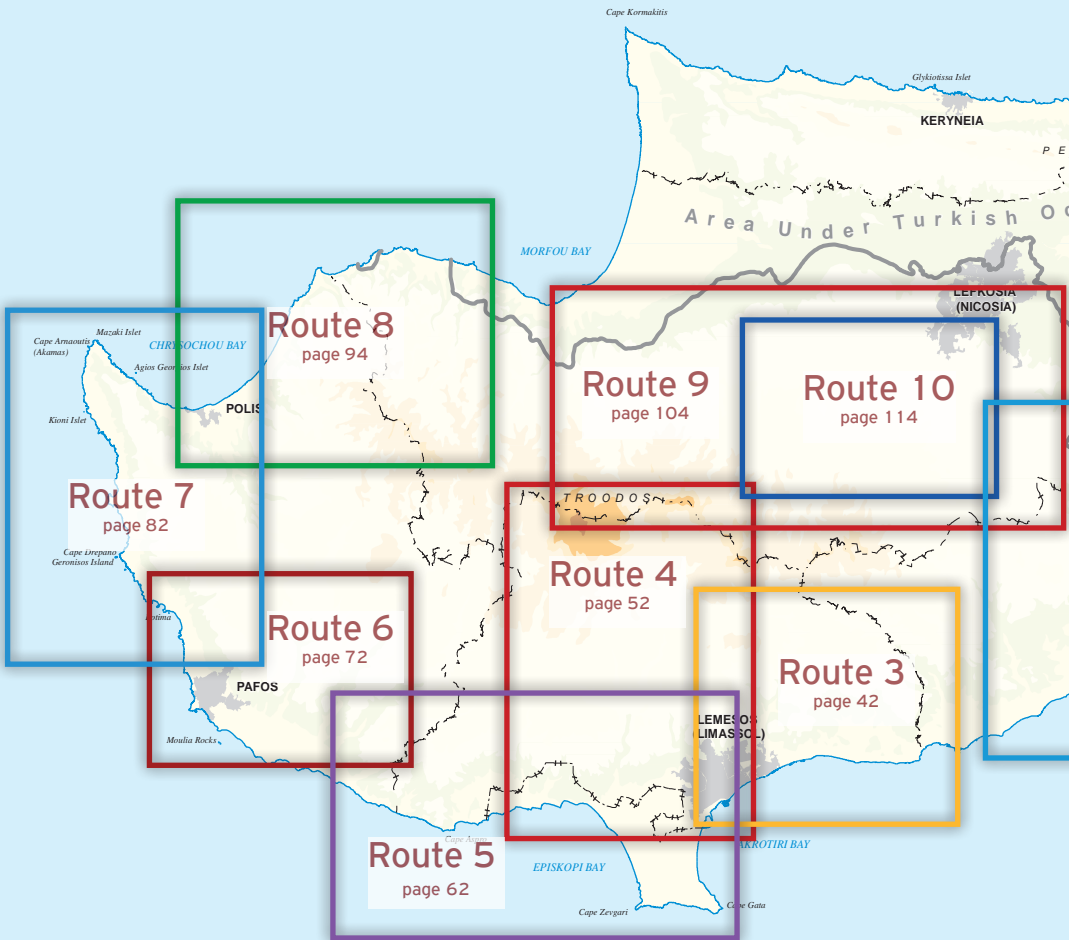
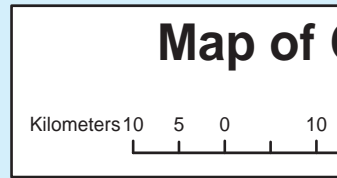
dans la région de Pafos, le tissage à la main qui porte ce nom est un très vieil artisanat local qui perdure, en dépit d'une production aujourd'hui industrielle. Comme un rappel des motifs géométriques que l'on trouve sur les poteries anciennes, les tissus de Fyti sont ornés de motifs colorés tissés en fil épais dont on fait du linge de maison, tels que nappes, napperons et couvre-lits.

Autre artisanat qui a contribué au revenu de nombreux villageois, notamment dans les montagnes, celui de la confection de matelas par les paplomatas (matelassiers). Ils allaient de village en village pour fabriquer à la main des matelas sur commande avec des tissus faits maison en les bourrant de coton ou de laine ; malheureusement, il n'y a plus que dans les musées qu'on peut admirer ce travail.

Avec son charme intemporel, Chypre comble tous ceux qui découvrent l'éblouissante richesse de sa vie rurale. Les dix circuits proposés ci-dessous couvrent toutes les régions de l'île et ont été spécialement conçus pour permettre aux visiteurs de découvrir le mieux possible ses beautés naturelles et son patrimoine culturel.



Kato Drys





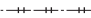
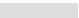
Prepared by Lands and Surveys Department, Ministry of Interior, Kypros 2015.

Cyprus

20 30 Kilometers



LEGENDE

-  Limite de région
-  Limite de la zone sous occupation turque depuis 1974
-  Limite de Base Britannique souveraine
-  Zone urbaine
- LARNAKA Nom de ville

© STATE COPYRIGHT RESERVED





Itinéraire 1
A la découverte de l'est
de Chypre

Itinéraire 1

Agia Napa – Cap Gkreko – Protaras- Paralimni – Deryneia – Frenaros – Avgorou – Au long de la Ligne Verte (en passant en dehors d’Achna) – Xylotymvou – Ormideia – Xylofagou – Liopetri – Agia Napa



Prepared by Lands and Surveys Department,
Ministry of Interior, Kypros 2015.

Légende

- | | |
|--|-----------------------------|
| Autoroute | Sentiers nature (départ) |
| Route principale | Aire de pique nique |
| Chemin de Grande Randonnée | Phare |
| Européen E4 | Site archéologique |
| Sentier Nature | Eglise |
| Limite de région | Monastère |
| Limite de Base Britannique souveraine | Musée |
| Limite de la zone sous occupation turque depuis 1974 | Lieu d'intérêt |
| | Abri de pêche, port, marina |



© STATE COPYRIGHT RESERVED

À la découverte de l'est de Chypre

Des plages de rêve, des stations balnéaires animées et un arrière-pays passionnant

Chypre offre un magnifique littoral et ce circuit vous propose de découvrir quelques-uns des plus beaux sites naturels du sud-est, ses plages de sable doré et le Parc National Forestier du promontoire rocheux de Cap Gkreko. C'est l'une des options de circuit les plus courtes, d'environ une heure et demie à deux heures de route, sans aucun arrêt. Un circuit idéal pour une matinée ou en fin de journée, notamment au cours d'un jour ensoleillé, sachant que la moitié de la route longe le bord de mer. D'excellentes routes y

permettent de découvrir les principales villes de la région d'Amnochos (Famagouste), telles que Protaras, Agia Napa et Paralimni, ainsi que les petits villages de la Kokkinochoria, région ainsi nommée en raison de son sol rouge propice à la culture de la pomme de terre. Une partie de ce circuit longe la Ligne Verte. Ce circuit ne nécessite qu'un quart de plein d'essence, sachant par ailleurs que de nombreuses stations service le balisent.

SCANNEZ ET EXPLOREZ LA ROUTE 1



Le monastère d'Agia Napa

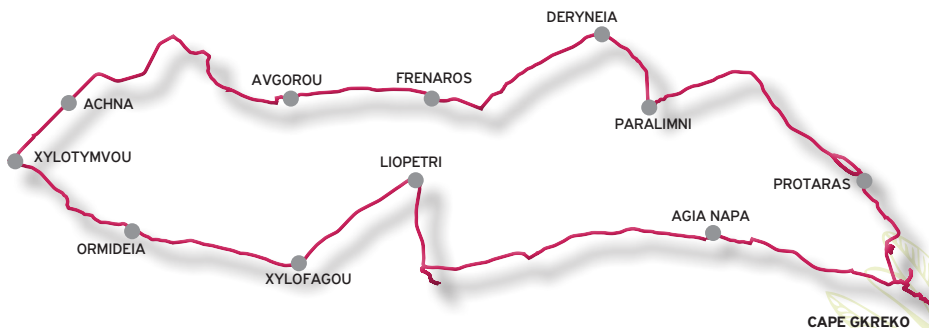
Type : **Circulaire**

Point de départ suggéré :

Agia Napa

Durée : **approximativement 2 h**

Longueur : **96 km**



Le circuit débute à Agia Napa, un ancien village de pêcheurs aujourd' hui devenu l'une des stations balnéaires les plus réputées de l'île pour ses immenses plages de sable doré et son animation nocturne.



La côte, entre Agia Napa et Protaras

Son nom lui vient du monastère de l'époque vénitienne, situé dans le centre ville. En poursuivant la route côtière qui conduit à Protaras, on a une superbe vue à droite sur la mer.

Sur la gauche

défile un paysage rocheux parsemé d'une végétation rare, principalement composée d'oliviers, de figiers et de figiers de Barbarie, tandis que les magnifiques bougainvillées qui fleurissent jardins et rues complètent ce paysage typiquement méditerranéen.

Il est recommandé de s'arrêter au Cap Gkreko, aussi appelé Cavo Gkreko, un superbe promontoire rocheux dominant la mer au sud-est de l'île, aujourd'hui préservé par



Le cyprès-génévrier de Cap Gkreko

le label Natura 2000. Pour y accéder, tourner à droite à mi-chemin entre Protaras et Agia Napa et suivre le panneau sur votre gauche. Dans un paysage aride, un chemin vous conduit à l'ombre d'un magnifique cyprès-génévrier de Phénicie où un banc offre l'occasion d'une halte romantique justifiant une photo à partager sur Instagram.



Au bout du chemin un panneau indique le point d'entrée pour le Cap Gkreko proprement dit, où pendant la saison touristique (avril – octobre) des roulottes proposent du café, des boissons et des sandwiches chypriotes traditionnels au fromage halloumi et au lountza (jambon fumé).

Conduisez avec prudence car la route est étroite et le trafic est à double sens, sans vous laisser distraire par le bleu magnifique de la mer qui s'étale devant vous. Si vous souhaitez vous arrêter plus longuement pour admirer la beauté des lieux, un choix de neuf sentiers s'offre à vous ainsi qu'une aire de pique nique. En roulant dans le parc, ne manquez pas sur la gauche la petite chapelle marine d'Agioi Anargyroi en bord de mer.

Le Cap Gkreko, aussi appelé Cavo Gkreko, est un promontoire rocheux situé à l'extrémité sud-est de l'île.

Sur votre droite en sortant du parc se trouve la Grotte des Cyclopes, que l'on peut également découvrir à pied en



Cape Gkreko

suivant un sentier-nature d'environ 1,5 km depuis la baie de Konnos.

Quittant le Cap Gkreko, rejoignez Protaras, une station balnéaire familiale tout autant appréciée des locaux que des touristes.

Rejoignez la route touristique, bordée de boutiques, de restaurants de grillades de viande ou de poisson, de bars et de commerces divers en quittant l'avenue Protaras-Cap Gkreko pour prendre la route animée du bord de mer de Protaras qui conduit à l'une des plus belles plages d'Europe, celle de la baie de Fig Tree.



Suivez la route jusqu'au bout pour rejoindre l'avenue principale, puis avant de quitter Protaras pour aller à Paralimni, faites un détour afin de visiter l'église du Profitis Ilias (Prophète Elie), juchée au sommet d'une colline et qui offre une superbe vue sur la ville côtière et la mer, récompense qui vaut bien les 100 marches et plus qui y mènent.



La baie de Fig Tree à Protaras

Visitez l'église de Profitis Elias (Prophète Elie) située au sommet d'une colline d'où l'on a un point de vue magnifique sur la ville côtière et la mer.

Protaras et Paralimni, les prochaines étapes du circuit sont situées sur la route principale à quelques kilomètres l'une de l'autre. Paralimni, dont le nom signifie « le long du lac », est la plus grande municipalité de la région libre de Famagouste. Sa magnifique place centrale est dominée par l'imposante église en pierre d'Agios Georgios. L'été, on peut y déguster de délicieuses friandises telles que le soutzoukkos, (un long ruban composé d'amandes trempées dans un épais jus de raisin que l'on fait sécher en les suspendant), des amandes sucrées et bien d'autres choses encore. A noter que, hors saison, on trouvera plus facilement des restaurants et hôtels ouverts ici qu'à Protaras ou Agia Napa.



La plage de Kaparis

Rejoindre Deryneia depuis Paralimni, avec l'option d'un détour vers le lac saisonnier de Paralimni, où l'on peut avec chance observer la très rare couleuvre à collier.

Autre étape recommandée, la visite du Musée de l'Artisanat à Deryneia avec ses scènes de la vie rurale traditionnelle, ainsi que l'église voisine en pierre de la Vierge Marie.

La région est aussi réputée pour ses productions de fraises, et organise un Festival de la Fraise deux fois par an où l'on peut déguster tous les produits à base de fraise, du jus frais, de la liqueur, de la glace et de la confiture. A quelques kilomètres seulement de la zone occupée par la Turquie, le Centre Culturel de la

ville offre la possibilité de contempler la « ville fantôme » d'Amnochos (connue sous le nom de Varosha).

Le prochain village sur votre route est Frenaros, ainsi nommé en référence aux moines Lusignan, appelés Femenors, qui vivaient à Panagia d'Hortanion, un monastère voisin. Frenaros abrite deux merveilleuses églises byzantines médiévales, Agios Andronikos et la vieille église de l'Archange Michel. Réputé pour l'excellence de ses pastèques, et de leurs produits dérivés comme la glace et la pelure confite, le village organise tous les ans en juillet un festival de la pastèque.

Le Centre Culturel de la Ville offre la possibilité de contempler la « ville fantôme » d'Amnochos (connue sous le nom de Varosha)

Quittant Frenaros en direction d'Avgorou, le paysage reste tout à fait champêtre avec ses champs de blé. A cinq kilomètres approximativement au sud-ouest de Frenaros se trouve sur votre droite l'église de Panagia Asprovouniotissa, célèbre pour ses merveilleuses



Agia Andronikos Frenaros

fresques datant de la fin du 15^e et du début du 16^e siècle. On peut y voir également un monument dédié aux personnes disparues en 1974 ainsi que le lac de barrage d'Achna, un paradis botanique et ornithologique très apprécié des pêcheurs à la ligne.

Les 5 kilomètres qui suivent longent la zone tampon, avec le village abandonné d'Achna en bordure de la zone occupée par la Turquie sur votre droite. Cette route vous conduira à Xylotymvou, un petit village de la région de



Musée d'artisanat de Deryneia

Larnaka. Sur la droite se trouve le couvent de Saint Raphaël et Sainte Marina, construit autour de l'église d'Agia Marina, qui date du 14^e siècle. Ouvert en 1989 par des nonnes, le monastère accueille les visiteurs désireux d'y allumer un cierge.

Ormideia, votre prochaine étape, est réputé pour ses antiquités dont bon nombre sont exposées dans de nombreux et célèbres musées à travers le monde, tel que

le Metropolitan Museum of Art à New-York.



Musée du Monastère d'Agios Rafael à Xylotymvou

Au cours de la dernière partie du circuit qui conduit à Xylofagou, le dernier des villages agricoles, on traverse les riches terres rouges caractéristiques de la région, propices à la culture de la pomme de terre.

Potamos Liepetri, charmant petit village de pêcheurs avec ses barques colorées, mérite le détour sur le chemin du retour à Agia Napa qui passe par la plage de sable (drapeau bleu) d'Agia Thekla, que surplombe un promontoire rocheux et une église blanche offrant de beaux points de vue.

Potamos Lio-petri, charmant petit village de pêcheurs avec ses barques colorées, mérite le détour

Un peu plus loin sur la route se trouve sur la gauche l'un des plus grands parcs aquatiques d'Europe, et d'autres très belles plages de sable.



Liopetri







*Itinéraire 2
La vie au village*

Itinéraire 2

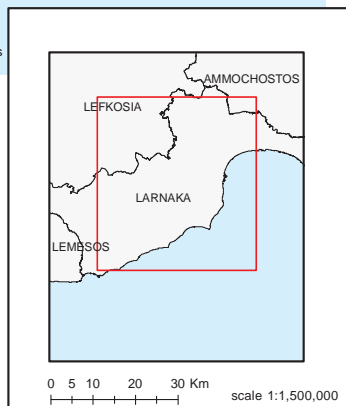
Larnaka – Livadia – Kellia – Troulloi – Avdellero – Athienou – Petrofani – Lympia – l'Antique Idalion – Alampra – Mosfiloti – Kornos – Pyrga – Stavrovouni – Kofinou – Psematismenos – Maroni – Agios Theodoros – Alaminos – Mazotos – Kiti – Hala Sultan Tekke – Larnaka



Prepared by Lands and Surveys Department,
Ministry of Interior, Kypros 2015.

Légende

- | | |
|--|---|
| Autoroute | Patrimoine Mondial Culturel de l'Unesco |
| Route principale | Sentier Nature (départ) |
| Route secondaire | Aire de pique nique |
| Sentier de grande randonnée européen E4 | Phare |
| Sentier Nature | Site archéologique |
| Limite de région | Eglise |
| Limite de Base Britannique souveraine | Monastère |
| Limite de la zone sous occupation turque depuis 1974 | Musée |
| | Lieu d'intérêt |



© STATE COPYRIGHT RESERVED

La vie au village

A la découverte des florissantes communautés villageoises de la région de Larnaka

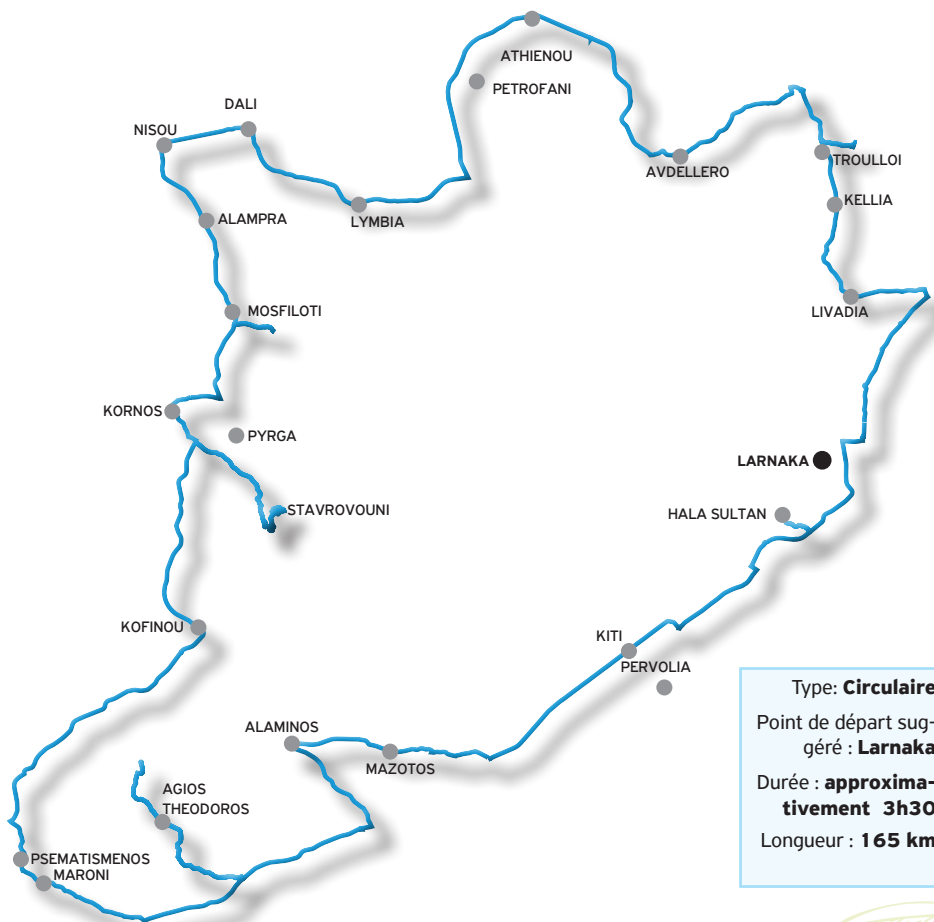
Ce circuit dans la région de Larnaka propose une découverte des villages proches de la ville pour une approche de la vie rurale authentique de Chypre. Il vous conduira dans les petits villages agricoles loin de l'agitation des grandes routes pour un aperçu de la vie rurale traditionnelle et de sa savoureuse cuisine, tout en vous permettant de découvrir le passé et certains lieux historiques d'importance de l'île.

Un itinéraire que l'on peut programmer facilement sur une demie ou une journée, sachant qu'il est balisé de stations service

SCANNEZ ET EXPLOREZ LA ROUTE 2



Larnaka Fort



et qu'il est aisé d'y faire une pause pour déjeuner ou prendre un verre. Attention aux nombreux cyclistes et piétons!

Commencez en suivant vers le nord et après le port la route principale en bord de mer, puis tournez à gauche au feu où est indiquée la direction d'Oroklini. Ne pas rater le feu et suivre le panneau signalant Livadia. Sur votre droite, vous avez une vue sur le lac d'Oroklini, une réserve aquatique labellisée Natura 2000 qui abrite de nombreuses espèces d'oiseaux migrateurs au printemps et en automne. Au bout de la route, suivre les panneaux jusqu'au petit village de Kellia en traversant d'immenses champs de blé qui offrent un magnifique paysage au printemps.

Avant d'arriver à Troulloi, ne manquez pas de visiter sur la droite le superbe monastère d'Agios Georgios Mavrovouniou. Passé Troulloi, dirigez-vous vers le petit



Troulloi Larnaka

village d'Avdellero au sud, puis ensuite vers Athienou au nord. Réputé pour son délicieux fromage halloumi, ses yaourts et ses produits boulangers, Athienou propose une halte gastronomique agréable, notamment pour goûter à son pain traditionnel Athienitiko, cuit sur pierre, que l'on déguste avec un morceau de halloumi, à la manière chypriote. La région est aussi connue pour son loukoumi, un gâteau de mariage sucré à base de semoule et de beurre, fourré d'amandes ou de pistaches. On recommandera également la visite de l'église de la Panagia Chryseleousa, pour ses ravissantes fresques. A noter que des fouilles sont toujours en cours sur le site archéologique d'Athienou-Malloura qui concernent aussi bien les périodes de l'Antiquité (archaïque, classique, hellénistique, romaine) que les époques byzantine, franque, vénitienne et ottomane de l'histoire de l'île. Par ailleurs, le moulin à farine traditionnel d'Hadjitheocharous, en usage depuis 1910 et aujourd'hui complètement restauré, dévoile au visiteur un aspect de la vie rurale de Chypre.

Ensuite, passé Athienou, prendre à gauche au rond-point de la zone industrielle du village. Sur la gauche, vous apercevrez Petrofani, un ancien village turc avec des maisons abandonnées.



Le paysage des environs du village où pacage un petit bétail donne prétexte à quelques photos.

Au bout de la route, tournez à gauche vers le sud en direction de Lympia, puis Dali, afin de visiter le site et le musée local de l'antique Idalion, un ancien royaume fondé, pense-t-on, vers 1220 av. J.C. La ville comprenait trois quartiers, les acropoles est et ouest, entre lesquels s'étendait la ville



Chapelle royale de Pyrga

basse. Sur le site même, qui fait toujours l'objet de fouilles, on peut visiter les ruines du Temple d'Athéna au sommet de l'acropole ouest. Des artefacts excavés des fouilles sont exposés au musée local ainsi qu'au Musée de Chypre à Lefkosia (Nicosie), la plus notoire étant une tablette gravée en bronze (480 – 470 av. J.C.) qui est la propriété de la Bibliothèque Nationale de France (BNF) depuis 1862.



Kornos

Quittant Dali, suivre la route de Pera Chorio jusqu'à Mostifoli. Rejoindre l'ancienne route reliant Mostifoli à Pyrga, via une étroite route qui traverse un joli paysage planté de pommiers et de cyprès.

Tout au bout de la route, à Pyrga, en face de vous se dresse la nouvelle église d'Agia

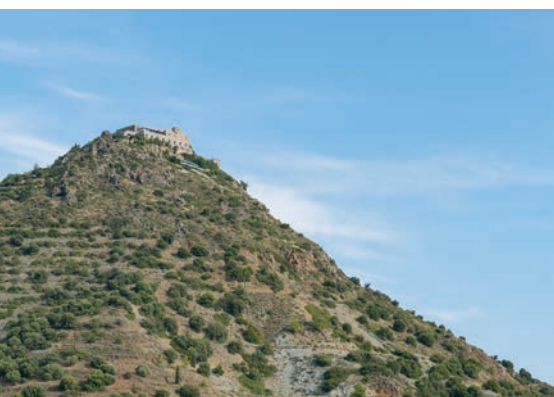
Marina, que jouxte la chapelle royale de Sainte-Catherine. Datant du début du 15^e siècle, cet héritage du royaume



Datant du 4^e siècle, le monastère Stavrovouni est le plus ancien de l'île et compte parmi les plus vieux monastères au monde.

Lusignan construit en pierre de lave est décoré à l'intérieur de fresques sur ses murs et ses dômes.

Tournez maintenant à droite en direction de Kornos, un village réputé pour la qualité de sa production de miel et son artisanat de poteries d'argile. La coopérative villageoise de la Compagnie des Potiers utilise l'argile rouge que l'on trouve en bas de la montagne de Stavrovouni pour fabriquer un large éventail d'artefacts, comme des pots, des jarres à vin, des pichets, des ruches en glaise, des urnes, etc. Depuis Kornos, prendre la route au sud du village qui traverse la forêt de Kornos, un lieu idéal pour se reposer sur l'aire de pique nique aménagée au milieu des cyprès, des pins, des oliviers, des eucalyptus, des térébinthes et des lentisques.



Monastère de Stavrovouni

En arrivant sur la route principale, tournez à droite et prenez la première à gauche afin de monter au sommet du pic (7 km) où se trouve le monastère de Stavrovouni, littéralement « la montagne de la Croix », le plus ancien monastère de l'île dont la fondation remonte au 4^e siècle et l'un des plus anciens au monde. C'est également l'un des rares lieux où sont conservés des morceaux de la Sainte Croix, apportés là par sa fondatrice, Sainte

Hélène, la mère de l'Empereur byzantin Constantin le Grand. Les femmes ne sont pas autorisées dans l'enceinte du monastère. Une tenue correcte est exigée des hommes pour la visite.

La plus grande prudence est recommandée sur la route qui conduit au sommet par des virages très étroits. Au cours de la montée se trouve sur votre droite une aire de parking avec quelques bancs qui offre une vue panoramique sur les côtes de Larnaka et Lemesos (Limassol).

Ensuite, continuez au sud sur la route principale qui longe l'autoroute Lefkosia – Lemesos (Nicosie – Limassol), en passant par Kofinou jusqu'aux petits villages de Psematismenos et Maroni.

Le pittoresque village aux maisons de pierre de Psematismenos avec ses ruelles étroites offre une étape



reposante en contraste à l'agitation des villes. Sur la route de Maroni, des panneaux signalent le Parc Naturel du village qui abrite quelques douzaines d'oliviers de plus de 500 ans. Prenez le temps de vous y arrêter pour une courte promenade afin d'admirer la taille impressionnante des troncs de ces arbres.



Agios Theodoros

Continuez vers Maroni, un village dont les origines remontent à l'Age du Bronze. Avec ses vieilles demeures traditionnelles rénovées et ses rues pavées, il offre un bel exemple de l'architecture classique chypriote des plaines. Dans ses vallées environnantes prospère la culture des légumes, aussi bien en plein air que sous serre, comme on

peut le constater en prenant la route du sud jusqu'à la côte.



Agios Mamas Alaminos

Dirigez-vous vers l'est le long de la côte, puis tournez à gauche pour rejoindre Agios Theodoros, un village situé sur les bords de la rivière Pentaschoinos, en empruntant la route de six kilomètres qui y conduit, parfumée de la fragrance des champs de citronniers. Ce village qui abritait jusqu'en 1974 une population mixte de

Continuez vers Maroni, un village avec de vieilles demeures traditionnelles et des rues pavées, dont les origines remontent à l'Age du Bronze.



Grecs et de Turcs chypriotes est aujourd'hui plus ou moins abandonné, mais on peut toujours y admirer un moulin à eau vénitien et l'église du 16^e siècle de style gothique de la Panagia Asthathkion.

Poursuivez l'itinéraire sur la route côtière principale, puis prenez à gauche vers Alaminos afin de visiter la Tour d'Alaminos, sur votre droite. Située à côté d'un champ, avec une belle vue sur la mer, cette construction en pierre de forme oblongue servait autrefois de tour de guet. Prenez ensuite la première à droite afin de rejoindre la route côtière principale.



Kiti Panagia Angeloktisti

Sur la route de Kiti, vous passerez par Pervolia, un village au sud-ouest de Larnaka, célèbre pour sa plage de galets et de rochers qui attire les kite surfeurs tout au long de l'année. Cette plage qui s'étend sur 10 kilomètres avec ses eaux peu profondes et le vent régulier qui la balaie offre des conditions idéales pour les acrobaties du kate-surfing. Une étape recommandée pour les amateurs ou tout simplement pour observer les surfeurs.

Pervolia, un village au sud-ouest de Larnaka, célèbre pour sa plage de galets et de rochers attire les adeptes du kite surf toute l'année

En arrivant à Kiti, ne manquez pas d'admirer la magnifique église du 11^e siècle de la Panagia Angeloktisti, construite sur les ruines d'une ancienne basilique chrétienne du 5^e siècle. Selon la légende, l'église qui était en cours de construction à cette époque a été déplacée vers un nouveau lieu durant la nuit par une intervention divine. Là, sa construction fut achevée par des anges, d'où son nom « Angeloktisti », qui signifie « construite par des anges ». Poursuivre votre route jusqu'à Larnaka, en laissant l'Aéroport International sur votre droite.

Prenez le temps d'un dernier arrêt à Hala Sultan Tekke sur votre gauche, un sanctuaire musulman qui abrite la tombe de Umm Haram, un parent du prophète Mahomet. Entourée de grands et magnifiques palmiers sur les bords ouest du lac salé de Larnaka, cette mosquée, construite en 1816, est l'un des plus importants lieux de pèlerinage du monde musulman. Labellisé Natura 2000, le lac est un important lieu de passage pour environ 85 espèces d'oiseaux



migrateurs, au nombre desquels, le flamant rose, emblème de la ville. L'hiver, ses eaux peu profondes reflètent les magnifiques images de la mosquée sur un fond de ciel rouge-orange au crépuscule, que l'on peut admirer tout au long du sentier nature de 4 kilomètres qui le borde. L'été, le spectacle est tout aussi admirable, alors qu'étincellent les dépôts salés roses et blancs du lac.

Entourée de grands et magnifiques palmiers sur les bords ouest du lac salé de Larnaka, la mosquée, construite en 1816, est l'un des plus importants lieux de pèlerinage du monde musulman



Lac salé de Larnaka





Itinéraire 3

L'Antiquité et la tradition

Itinéraire 3

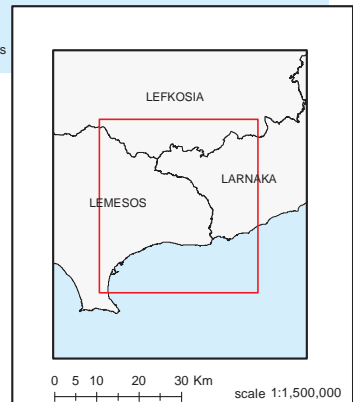
Lemesos (Limassol) – Amathus – Agios Georgios Alamanos – Governor’s Beach – Kalavastos Tenta – Tochni – Choirokoitia – Skarinou – Kato et Pano Lefkara – Kato Drys – Vavla – Lageia – Ora – Melini – Eptagoneia – Arakapas – Agios Konstantinos – Agios Pavlos – Kalo Chorio – Louvaras – Dierona – Akrounta – Germasogeia – Lemesos



Prepared by Lands and Surveys Department, Ministry of Interior, Kypros 2015.

Légende

- | | | | |
|--|---|--|-------------------------------|
| | Autoroute | | Sentier Nature (départ) |
| | Route principale | | Aire de pique nique |
| | Route secondaire | | Château |
| | Sentier de grande randonnée européen E4 | | Sites archéologiques |
| | Sentier Nature | | Monastère |
| | Limite de région | | Musée |
| | Limite de Base souveraine Britannique | | Lieu d'intérêt |
| | Patrimoine culturel mondial de l'Unesco | | Camping |
| | | | Abri de pêcheur, Port, Marina |



© STATE COPYRIGHT RESERVED

L'Antiquité et la Tradition

Des sites préhistoriques aux villages où l'on fabrique la dentelle

Combinant mer et montagne, cet itinéraire passe par de nombreux sites archéologiques, notamment l'ancienne cité-royaume d'Amathus et le site préhistorique de Choïrokitia. Il traverse également la région de collines située à l'est de Lemesos (Limassol) jusqu'au célèbre village de Lefkara.

Réputé depuis des siècles pour son artisanat de fabrication de dentelle, Lefkara est l'un des nombreux villages pittoresques illustrant la Chypre rurale. La plupart des routes sont en bon état, certaines sections cependant requérant l'usage d'un véhicule 4x4 pendant la saison

SCANNEZ ET EXPLOREZ LA ROUTE 3



Lefkara embroidery



Type : **Circulaire**

Point de départ suggéré : **Lemesos**

Durée : **approximativement 4h30**

Longueur : **150 km**

humide, mais cela vaut la peine d'y consacrer une journée entière afin de visiter les nombreux sites.

Depuis Lemesos prendre la route côtière vers l'est ; sur votre gauche se trouve le site archéologique d'Amathus, l'une des plus importantes cités-royaume de l'Antiquité à Chypre.

Selon la mythologie, elle fut fondée par le roi Kinyras et Thésée y aurait laissé Ariane enceinte aux bons soins de ses habitants. La présence humaine y est attestée depuis le 11^e siècle av. J.C. et son histoire tumultueuse fait mention de sa conquête par les Perses, les Ptolémée, les Romains et les Byzantins, avant que les raids arabes ne précipitent sa chute au 7^e siècle et qu'elle soit



La côte à Agios Georgios Alamanos

abandonnée. Parmi ses ruines les plus remarquables, citons celles du Temple d'Aphrodite, de l'Agora, des thermes et de quatre basiliques. Utilisé pour le culte rituel d'Aphrodite, l'un des plus grands vases monolithiques au monde y a été mis à jour, aujourd'hui exposé au musée du Louvre, à Paris. Face à l'agora, à l'extérieur de la cité, on peut toujours deviner les ruines immergées de son port.

Visitez le monastère d'Agios Georgios Alamanos, qui offre une vue splendide sur la côte rocheuse d'une blancheur étincelante

Prenez la route vers l'intérieur en parallèle à l'autoroute et suivez les panneaux vers le sud jusqu'au monastère d'Agios Georgios Alamanos. Ce monastère du 12^e siècle de style byzantin, qui abrite aujourd'hui un couvent grec orthodoxe, est dédié à Saint George l'Alaman, l'un des 300 ainsi nommés saints Alaman venus se réfugier à Chypre au début de la période byzantine afin d'y vivre en ermites. Montez jusqu'en haut de la colline pour une visite du monastère, lequel offre une vue splendide sur la côte rocheuse d'une blancheur étincelante, ou poursuivez votre route jusqu'à la plage de galets, où l'on peut déguster du poisson frais dans la taverne locale.

Pour mieux apprécier encore la sauvage beauté du littoral sud de l'île, poussez jusqu'à la plage de sable gris de Kalymnos, également appelée Governor's Beach (plage du Gouverneur) car, dit-on, c'était le lieu de baignade favori



d'un ex gouverneur britannique. On peut aussi déjeuner sur cette plage (label Drapeau bleu) qui offre une vue superbe sur le bleu profond de la Méditerranée.

Poursuivez sur la route principale, puis prenez à gauche en passant sous l'autoroute jusqu'au site archéologique de Kalavastos (Tenta), aujourd'hui protégé par une toiture de forme conique ressemblant à une tente. La légende veut que Sainte Hélène, la mère de Constantin le Grand, y a vécu sous une tente au cours de son séjour sur l'île en 327. Remontant à 7000 ans av. J.C., le site de Kalavastos, ainsi que celui de Choirokoitia, porte témoignage de la période initiale Néolithique Acéramique à Chypre.

Dirigez-vous vers l'ouest en passant par le village de Kalavastos, sur la rive ouest de la rivière Vasilikos, afin de rejoindre Tochni, un village traditionnel qui offre de nombreuses options au tourisme rural. On peut y voir au centre du village et au nord-est de l'église de Saints Constantin et Hélène, les ruines de l'église gothique de Timios Stavros (Sainte-Croix).

Visitez le site archéologique de Kalavastos (Tenta), aujourd'hui protégé par une toiture de forme conique ressemblant à une tente



Tochni

Prenez la route sinueuse qui traverse le village et poursuivez jusqu'à Choirokoitia, un site inscrit au Patrimoine Mondial de l'Unesco. Ce site néolithique (7000 – 4000 av. J.C.), qui est l'un des plus importants sites préhistoriques de la Méditerranée orientale et qui fait toujours l'objet de fouilles témoigne des premiers pas de l'agriculture à Chypre, importée par des hommes venus du Proche-Orient, ainsi que de l'influence de la civilisation asiatique sur le monde méditerranéen.



Site de Choirokoitia

Ce village, aux paysages particulièrement éblouissant au printemps, lorsque les amandiers sont en fleurs, offre toutes les facilités d'hébergement et de restauration, ainsi qu'une station service.

Prochaine étape, le pittoresque village de Kato et Pano (le Haut et le Bas) Lefkara, via Skarinou. Célèbre pour ses broderies de dentelle traditionnelles, appelées Lefkaritika, et son artisanat de l'argent, Lefkara tient son nom des collines de silice blanche et de calcaire de la région. Situé sur les pentes méridionales du Troodos, ce pittoresque village, avec ses rues pavées et bordées de maisons en pierre de marchands et d'artisans, mérite qu'on s'y arrête. Promenez-vous dans ses ruelles étroites et arrêtez-vous dans ses vieilles boutiques où l'on fabrique et vend la dentelle et les objets en argent filigranés, avant de visiter le musée consacré à ces artisanats. La légende raconte qu'à l'occasion de sa visite ici en 1481, Léonard de Vinci a commandé une nappe en dentelle pour l'autel principal du Dôme de Milan.

Ce village, aux paysages particulièrement éblouissant au printemps, lorsque les amandiers sont en fleurs, offre toutes les facilités d'hébergement et de restauration, ainsi qu'une station service.



Musée de Lefkara

En sortant de Pano Lefkara pour rejoindre Kato Drys par la route principale, prenez le temps d'apprécier la vue panoramique sur le village à votre gauche. Kato Drys, dont le nom dérive probablement de celui des chênes locaux et qui offre une architecture semblable à celle de Lefkara, est un autre des « villages de la dentelle » à Chypre.

Traversez maintenant les vastes vignobles sur votre gauche en direction de Vavla. Sur votre chemin, des panneaux signalent le monastère d'Agios Minas, où l'on peut acheter des icônes et du miel produit par les nonnes du couvent.

En arrivant au carrefour en T de Vavla, prenez à droite vers Lageia, un village de charme avec ses fontaines en pierre, lesquelles, même s'il elles ne fonctionnent plus lui confèrent un indéniable cachet.

Prenez à gauche au panneau indiquant Ora et Melini, un paisible et pittoresque village qui se consacre lui aussi

traditionnellement à l'artisanat de la dentelle. Traversez le village en empruntant son étroite rue pavée vers le nord pour arriver près d'un petit parc à l'église de la Panagia Eleousa, un édifice en pierre du 16^e siècle que recouvre un toit de bois.

A Melini, prendre à gauche pour rejoindre le village de montagne d'Eptagoneia, situé à environ 25 km au nord-est de Lemesos et qui est tout spécialement réputé pour ses mandarines.

La magnifique église d'Agia Marina se dresse au centre du village. Construite au début du 19^e siècle en pierres noires, son mur d'enceinte ferait, dit-on, 1 mètre d'épaisseur.

Reprendre la route pendant cinq kilomètres vers l'ouest jusqu'à Arakapas, un village blotti entre les



Kato Drys

rivières Panagiotis et Louvriotis, également réputé pour ses mandarines. Arrêtez-vous pour admirer le vieux toit de bois de l'église de la Panagia lamatiki, que l'on dit avoir été construite par l'un des premiers habitants de la région, Arokopos, qui aurait trouvé l'eau bénite de la Vierge Marie deux kilomètres au nord-est et construit l'église en son hommage.

Situé à 25 kilomètres au nord-est de Lemesos, Eptagoneia est particulièrement réputé pour ses délicieuses mandarines.



Agia Marina Eptagoneia

Visitez la petite église médiévale de Saint-Mamas (1455), ornée de magnifiques fresques bien préservées, et son moulin à huile d'olive restauré dans le centre du village

En quittant Arakapas, tournez à droite et conduisez pendant cinq kilomètres afin de rejoindre Agios Konstantinos. Blottie sur les pentes sud du mont Papoutsas, elle abrite des peintures murales du 16^e siècle comptant parmi les plus importants témoignages bien préservés du style italo-byzantin à Chypre. Juchée à 767 m d'altitude, elle offre des vues impressionnantes sur la campagne environnante et ses prospères vignobles, dont les raisins sont utilisés pour la production du vin de Commandaria. Traversez le village et tournez à droite au panneau vers Agios Pavlos, au milieu de ses petits noyers et platanes, ou prendre à gauche en direction de Kalo Chorio. En sortant de ce village, tournez à gauche vers Gerasa avant de suivre la direction de Louvaras. Traversez ce petit village de montagne afin de visiter la petite église médiévale de Saint-Mamas (1455), qu'ornent de magnifiques fresques parfaitement préservées, et son moulin à huile d'olive restauré dans le centre du village.



Kalo Chorio Lemesos

A la sortie de Louvaras, prenez à gauche la route de terre qui monte vers Dierona en traversant la forêt de Limassol, une route qu'il est préférable d'emprunter en 4X4, notamment pendant la saison humide. Si vous roulez dans une voiture ordinaire, ne vous y risquez pas et continuez alors tout droit pour rejoindre rapidement Limassol.

Passé la station forestière de Kakomallis, à l'altitude de 900 m, se trouve une magnifique aire de pique nique cernée par d'imposantes collines rocheuses se dressant au milieu d'une végétation luxuriante. Tout en roulant sur cette route de terre cahoteuse, vous aurez peut-être la chance d'apercevoir le Bosesa cypria, un arbuste endémique à feuilles semi-caduques et tiges voûtées, dont les baies d'un rouge brillant mûrissent à la fin de l'été.

Passé Dierona, poursuivez au sud le long de la rive ouest de la rivière Germasogeia au milieu des champs de citronniers jusqu'à Akrounta et au barrage de Germasogeia, construit en 1968. Si vous disposez



d'un peu de temps, arrêtez-vous là pour une agréable promenade d'une demi-heure (un bon kilomètre) le long du sentier nature du barrage.



Barrage de Germasogéa





Itinéraire 4
La route des vins

Itinéraire 4

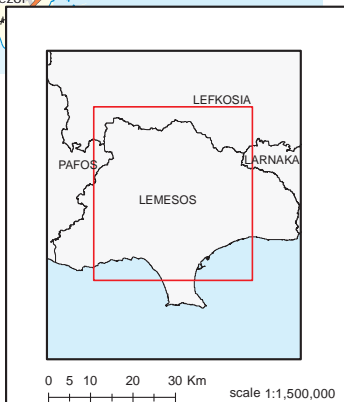
Lemesos (Limassol) – Pano Polemidia – Apesia – Korfi – Limnatis – Kapileio – Agios Mamas – Pelendri – Potamitissa – Dymes – Agros – Chandria – Kyperounta – Troodos Square (Place du Troodos) – Lemithou – Prodrornos – Palaioomylos – Monastère de Trooditissa – Foini – Kato et Pano Platres – Mandria – Omodos – Pera Pedi – Kouka – Silikou – Lofou – Lemesos



Prepared by Lands and Surveys Department, Ministry of Interior, Kypros 2015.

Légende

- Autoroute
- Route principale
- Route secondaire
- Sentier de grande randonnée européen E4
- Sentier Nature
- Limite de région
- Lieu d'intérêt
- Patrimoine Culturel Mondial de l'Unesco
- Aire de pique nique
- Site archéologique
- Eglise
- Monastère
- Musée
- Sentier nature (Départ)



© STATE COPYRIGHT RESERVED

La Route des Vins

Un hommage aux villages viticoles et des roses

Cet itinéraire vous fait découvrir le cœur de la région des villages viticoles de Lemesos jusqu'à la forêt du Troodos et la célèbre station d'altitude de Platres, avant de redescendre sur Lemesos. Avec ses paysages de vignobles, ses vergers et sa luxuriante végétation sauvage, ses pittoresques villages aux remarquables églises et ses points de vue magnifiques, cet itinéraire mérite une journée complète pour découvrir la région et visiter ses sites. Attention : ses routes

SCANNEZ ET EXPLOREZ LA ROUTE 4



Limnatis



Type : **Circulaire**

Point de départ suggéré : **Lemesos**

Durée : **approximativement 4 heures**

Longueur : **172 km**

extrêmement sinueuses requièrent de conduire avec la plus grande prudence.

Prendre la direction du nord en direction du Troodos par la B8 au rond-point de Polemidia, puis prendre la sortie à droite en direction d'Apesia et Korfi, qui a été construit en 1970 pour accueillir les villageois après les glissements de terrain ayant endommagé le village d'origine.



Timios Stavros, Pelendri
autrefois utilisées pour conserver l'huile ou le vin, ainsi que des fours traditionnels en argile, décorent les jardins de ses maisons en pierre. Kapileio abrite également plusieurs églises, dont la plus célèbre est, à l'est du village, la vieille église d'Agios Georgios o Tropeoforos (Saint-Georges le Triomphant) qui date du 12^e siècle.

Un arrêt s'impose à l'église de la Sainte-Croix à Pelendri, dont les fresques datant de 1178 sont inscrites sur la liste du Patrimoine Mondial de l'Unesco

Suivre ensuite la route jusqu'à Agios Mamas, à gauche pour l'entrée du village, réputé pour ses vignobles et l'exceptionnelle qualité de son Commandaria (vin sucré). Les amandes, les olives et les fruits sont également produits en abondance à Agios Mamas.

Poursuivez sur la route principale vers Moniatis et tournez à droite pour Pelendri. Le circuit passe par le barrage de Saittas (sur votre gauche), une halte recommandée pour les amoureux de la nature et les photographes. Fondé au Moyen Age, Pelendri offre de superbes vues sur les alentours. Sa pluviométrie abondante a favorisé la culture de nombreux fruitiers (pommiers, poiriers, pêchers, oliviers, amandiers et noyers) ainsi que la vigne.



Pour ceux que passionnent l'art et la culture, une visite s'impose de l'église de la Sainte-Croix, dont les fresques de 1178 sont inscrites sur la liste du Patrimoine Culturel mondial de l'Unesco, ainsi que de celle de la Panagia Catholiki qui date du début du 16^e siècle, avec ses peintures murales de style italo-byzantin.

Quittez Pelendri en passant par Potamitissa, d'où l'on a une vue splendide sur la baie d'Akrotiri par temps clair. Prendre ensuite à droite vers l'est pour Agros, le principal village de la région de Pitsilia. Le nom de ce village dérive de celui du monastère de Megalos Agros, détruit en 1894, et dont l'emplacement est aujourd'hui occupé par l'église de la Panagia Eleousa.



Agros

Agros est une très agréable station d'altitude estivale offrant tout un panel d'hôtels, de restaurants et de cafés. Connu comme « le village des roses », un très réputé Festival de la Rose y est organisé chaque année en mai, avec des ateliers où l'on apprend tout sur les procédés de distillation, et des animations de spectacles musicaux et de danses.

Agros est connu comme étant « le village des roses ». Tous les ans, en mai, s'y déroule le célèbre Festival de la Rose



Rose sauvage, Agros

Pelendri propose un nombre de produits à base de rose, tels que l'eau de rose, le vin, la liqueur ou le thé de rose, des bougies et des produits cosmétiques

parfumés à la rose. Entre autres spécialités culinaires, on peut y déguster des confiseries, des sucreries à base de jus de raisin comme le soutzoukos et le palouzes, ou encore, des saucisses traditionnelles fumées et braisées au vin.

Devant la place du village d'Agros, tournez à gauche vers Karvounas/Troodos pour rejoindre Chandria, puis Kyperounta. La route offre de superbes vues sur Agros.

Le nom de Kyperounta a peut-être pour origine « kyperos » (nom scientifique : *Cyperus rotundus*), une herbe fourragère qui pousse dans la région. On recommandera la visite de la petite chapelle de la Sainte-Croix avec ses peintures

murales datant de 1521, aujourd'hui transformée en musée. Elle offre un trait particulier avec son toit de bois aux pentes inégales en forme de L majuscule.



Agia Marina Kyperounta

Sur la route qui conduit à la Place du Troodos, vous passerez par le Sanatorium ou Hôpital Régional, un bâtiment à l'architecture originale qui est l'hôpital des 25 communautés villageoises des alentours, et qui dispose

d'une salle d'urgence fonctionnant 24h/24.

Prodromos est un village d'altitude, apprécié pour la fraîcheur de ses températures estivales, qui propose une agréable aire de pique nique près de son barrage, ainsi qu'un hôtel de luxe, le Bengeraria

Votre prochaine étape, la Place du Troodos, un endroit idéal pour une pause-café ou un déjeuner. Les amoureux de la nature ne manqueront pas de s'y arrêter au Centre d'information du Parc de la Forêt Nationale du Troodos qui donne des informations sur la géologie, la flore et la faune de la région, ainsi que pour une promenade sur son sentier botanique et géologique (250 m). Autre lieu d'intérêt, le Centre d'information du Troodos Geopark, abrité dans l'école primaire récemment rénovée et qui propose un jardin géologique où l'on peut voir tous les types de roche de la région, ainsi qu'une banque des graines des plantes endémiques et une exposition sur les activités minières locales. Couvrant 45% de la chaîne du Troodos, le Troodos Geopark a récemment rejoint le réseau mondial des géoparcs de l'Unesco.

Non loin de la route se trouve le Jardin Botanique du Troodos « A.G. Leventis » qui fait partie du réseau Natura 2000 des zones protégées de Chypre. Le jardin, avec ses plantes endémiques et son arboretum, offre également des vues spectaculaires alentour.

En sortant du Troodos par la route de Podromos, s'offre sur la gauche la possibilité d'explorer le mont Olympe, la plus haute montagne de la chaîne. Prodomos est un village



Prodomos

apprécié pour la fraîcheur de ses températures estivales, son agréable aire de pique nique située près du barrage et son luxueux hôtel Berengaria. Fermé depuis 1984, cet hôtel de luxe a accueilli d'importantes personnalités, comme le roi d'Egypte, Farouk, et le Président d'Israël, Ezer Vaisman.

Le Jardin Botanique de Troodos « A.G. Leventis » fait partie du réseau Natura 2000 des zones protégées à Chypre



Chutes de Hantara, à Foini

bordées de maisons de pierre, avant de prendre au sud la direction de Foini, via le pittoresque village de Palaimylos. Joyau naturel, les chutes de Hantara, situées entre Foini

Au rond-point de Prodomos, tournez à gauche, puis à droite, et descendez vers Lemythou par les rues en lacets



et le Monastère de Trooditissa, ne peuvent que ravir les amoureux de la nature.

L'écrivain britannique Daphné du Maurier a écrit une grande partie de son célèbre roman Rebecca au cours de son séjour à Platres.

Poursuivez sur la route principale en direction de Kato Platres et suivez les panneaux vers l'est pour rejoindre Pano Platres, l'un des villages viticoles de la région et la plus grande villégiature du Troodos, dont l'histoire remonte aux époques des Lusignan et vénitienne. Célèbre aussi bien localement qu'à l'étranger, Pano Platres a accueilli de nombreuses personnalités, dont le poète grec Georges Seferis, un des Prix Nobel, et l'écrivain britannique Daphné du Maurier qui y a écrit une grande partie de son célèbre roman Rebecca lors de son séjour. Pano Platres offre également de nombreuses curiosités naturelles spectaculaires, telles que les chutes de Kalidonia et celle de Millomeri, la plus haute de Chypre (15 m), les deux sites balisant les sentiers nature locaux.



Omodos

Depuis Pano Platres, traversez Mandria et prenez à droite vers Omodos, l'un des plus célèbres villages de la région de Lemesos. Flânez dans ses rues pavées et goûtez à ses spécialités traditionnelles et au vin local dans les échoppes et tavernes du village. Une autre visite est à recommander, celle de son monastère du 17^e siècle, qui abrite notamment un encadrement d'icône doré de

1817 et des fragments du crâne de saint Philippe. Face au monastère, la grande place aligne cafés et tavernes.

Autre curiosité, son pressoir à vin médiéval, l'un des plus anciens de Chypre, très représentatif de l'artisanat traditionnel.

Après Omodos, dirigez-vous au sud vers Agios Amvrosios, puis au nord vers Pera Pedi, via Vouni et Koilani. Sur votre chemin, près de Koilani, se trouve l'ancienne chapelle d'Agia Mavri, à l'ombre d'un énorme platane vieux de plus de 800 ans.

Dans ces villages viticoles situés sur la rive ouest de la rivière Kyros, vous pourrez voir chez les artisans

et les vigneronnes comment sont fabriquées de manière traditionnelle les nombreuses sucreries chypriotes, comme les soutzoukos, kiofteri, palouzes, daktyla et autres.

Visitez également dans le centre de Pera Pedi, l'église de Saint-Nicolas, édifiée en 1776 et qui abrite deux icônes portatives, l'une de la Vierge Marie du 16^e siècle, l'autre de saint Jean l'Évangéliste, datant de 1550.



Eglise d'Agios Ioannis Theologos, à Pera Pedi

Traversez ensuite les vignobles de Kouka et Silikou en prévoyant quelques arrêts afin de prendre des photos des superbes paysages environnants.

Sur le chemin de Silikou, prendre à droite pour rejoindre le pittoresque et merveilleusement restauré village de Lofou.

Une route de terre qui convient plus aux 4X4 qu'aux véhicules ordinaires, notamment pendant la saison humide, aussi, si vous n'êtes pas trop aventureux, il est préférable d'emprunter l'itinéraire plus court par Agios Georgios.



Moulin de Kouka

Enfin, rejoignez Lemesos à 12 kilomètres, via Alassa, par une route qui offre de beaux points de vue sur le barrage de Kouris.







*Itinéraire 5
Sur les pas d'Aphrodite*

Itinéraire 5

Lemesos (Limassol) – Lady’s Mile – Monastère d’Agios Nikolaos ton Gaton – Akrotiri – Château de Kolossi – Site archéologique de Kourion – Sanctuaire d’Apollo Hylates – Avdimou – Pissouri – Petra tou Romiou – Alektora – Platanisteia – Agios Thomas – Anogyra – Pachna – Agios Amvrosios – Kato et Pano Kivides – Kantou – Erimi – Lemesos



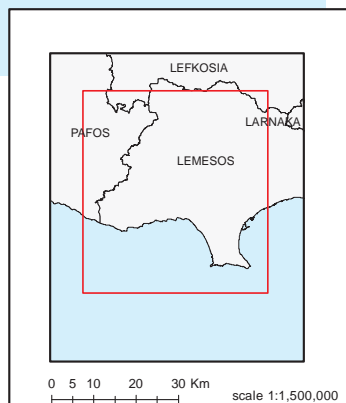
scale 1:350,000

0 1 2 4 6 8 Kilometers

Prepared by Lands and Surveys Department, Ministry of Interior, Kypros 2015.

Légende

- | | | | |
|--|---|--|---|
| | Autoroute | | Patrimoine Culturel Mondial de l'Unesco |
| | Route principale | | Aire de pique nique |
| | Route secondaire | | Site archéologique |
| | Sentier de grande randonnée européen E4 | | Eglise |
| | Sentier Nature | | Monastère |
| | Limite de Base Souveraine Britannique | | Musée |
| | Limite de région | | Lieu d'intérêt |
| | Sentier nature (Départ) | | |



0 5 10 20 30 Km scale 1:1,500,000

© STATE COPYRIGHT RESERVED

Sur les pas d'Aphrodite

Du lieu de naissance de la Déesse de l'Amour à l'antique Kourion

Combinaison idéale de paysages côtiers et montagneux, cet itinéraire vous fera découvrir l'histoire antique de Chypre, via ses sites archéologiques et tout en admirant ses beautés naturelles. En une demie ou une journée complète vous passerez par quelques-uns de ses villages viticoles, d'anciens et magnifiques monastères et le Lac salé de Lemesos.

Au départ de Lemesos, dirigez-vous vers le sud en passant par le port de Lemesos pour rejoindre la longue plage de Lady's Mile sur la baie d'Akrotiri.

La route de terre n'est pas très bonne, aussi conduisez prudemment. Sur la droite s'étend un paysage aride, tandis que sur la gauche vous longez les 8 kilomètres de la plage de Lady's Mile, laquelle avec ses eaux peu profondes est particulièrement appréciée des habitants de Lemesos. Avec ses restaurants, cafés et kiosques, c'est un

SCANNEZ ET EXPLOREZ LA ROUTE 5



Lady's Mile

Type : **Circulaire**

Point de départ suggéré : **Lemesos**

Durée : **approximativement 4 heures**

Longueur : **135 km**



endroit idéal pour se régaler d'un bon poisson dans une taverne ou tout simplement manger sur le pouce.

A l'extrémité de la route, après la dernière cafeteria, prenez à droite vers l'intérieur. Il n'y a pas de panneaux de signalisation, mais dirigez-vous vers l'ouest et vous serez rapidement sur une petite route au milieu de la végétation abondante du Lac Salé que vous apercevrez un peu plus loin sur votre droite.

Prenez la première route à gauche après les champs d'oliviers jusqu'au Monastère d'Agios Nikolaos ton

Gaton, soit le monastère de Saint-Nicolas des Chats. Son histoire est, en effet, associée à ces félins, comme les nonnes du monastère pourraient vous le raconter si vous prenez le temps de discuter avec elles. Situé au Cap Gata, la légende populaire raconte qu'il a été fondé au 4^e siècle par Sainte Hélène, la mère de Constantin le Grand, et qu'elle y amena des centaines de chats pour venir à bout d'une importante



Monastère d'Akrotiri

colonie de serpents qui faisait fuir les gens. En 1983, un groupe de nonnes a réinvesti le monastère et s'occupent depuis, entre autres, des chats abandonnés.

En quittant le monastère, dirigez-vous vers Akrotiri à deux pas de là.

Le paysage alentour est assez différent de celui du reste de l'île et Akrotiri, qui fait partie des zones de la Base Souveraine d'Akrotiri et Dhekelia, est un territoire britannique d'outre-mer depuis 1960. Couvrant approximativement 10 km², le Lac Salé sur votre droite en compose l'un des sites les plus impressionnants. D'après les géologues, le lac s'est formé après qu'un îlot se soit progressivement rapproché des terres. Des milliers d'oiseaux s'y reposent durant la période de migration, dont les grands flamants roses, attirés par les eaux peu profondes (moins de 30 cm) de ce qui est l'un des plus grands marécages de la Méditerranée orientale.



Prenez à droite en quittant Akrotiri pour rejoindre au nord Kolossi et son château, un ancien château fort datant des Croisés. A l'origine, le château a été construit en 1210 par l'Ordre des Chevaliers de Saint-Jean de Jérusalem, connus sous le nom de Chevaliers Hospitaliers, mais il a été détruit lors des raids des Mamelouks en 1425-1426. C'est au Grand Commandeur, Louis de Magnac, dont on peut voir l'armure à l'intérieur, que l'on doit sa reconstruction.



Château de Kolossi

Au cours du Moyen Age, cette place forte était d'une grande importance stratégique, abritant notamment de grandes installations pour la production de sucre, qui était alors la principale exportation de Chypre. La région est aussi célèbre pour son vin doux et sucré,

Commandaria, réputé être la plus ancienne production de vin au monde.



Commandaria

On dit qu'en le goûtant, Richard Cœur de Lion aurait déclaré : « c'est le vin des rois et le roi des vins ».

Repartez par la même route et tournez à droite sur la route principale côtière qui offre



Le monument le plus important du site est son amphithéâtre gréco-romain, aujourd'hui entièrement restauré et accueillant de nombreux spectacles de théâtre ou de musique.

de merveilleux points de vue sur la Méditerranée et suivez la signalisation jusqu'au site archéologique de Kourion, l'un des plus importants de Chypre. Il abrite nombre de monuments, parmi lesquels un théâtre, d'anciens thermes, la Maison de la Fontaine, la Maison des Gladiateurs et la Maison d'Achille, dont la plupart datent de l'époque romaine. Des fouilles sont toujours en cours alimentant la mise à jour de nouveaux trésors. Le monument le plus important du site est son amphithéâtre gréco-romain, aujourd'hui entièrement restauré et qui accueille de nombreux spectacles de théâtre ou de musique. Son acoustique est parfaite et sa situation face à la mer se prête à la prise de photos.

Trois kilomètres en contrebas, vous apercevez sur votre droite le sanctuaire d'Apollo Hylates, le dieu des Bois. C'était le protecteur de la cité de Kourion, dont le culte a été célébré du 8^e siècle av. J.C. au 4^e siècle après.

Kourion est l'un des complexes architecturaux les plus intéressants à Chypre, illustrant le développement d'un sanctuaire chypriote depuis l'Age de Bronze jusqu'à la fin du paganisme sur l'île.



Le théâtre de Kourion

Poursuivez ensuite sur la route côtière, via Avdimou, jusqu'à la baie de Pissouri, un autre site de nidification des tortues marines à Chypre, en même temps qu'une magnifique plage (label Drapeau Bleu) au cap Aspro. En dehors de sa production de raisins Sultanina, d'olives, de caroubes et d'amandes, ce qui fait l'intérêt majeur de ce village, c'est sa situation dominante entre mer et montagne, à quelques minutes de la côte. La place du village invite à y faire une pause, notamment dans les restaurants qui sont installés dans d'anciennes granges à caroubes construites en pierre.

Quelques kilomètres plus bas, sur l'une des plus belles routes littorales de l'île, se trouve Petra tou Romiou, une imposante formation géologique de rochers baignant



dans la mer, connue sous le nom de Rocher d'Aphrodite. Selon la légende, c'est là qu'est née Aphrodite, la déesse grecque de l'Amour et de la Beauté, fille de Zeus et de Dioné, sortie de l'écume des flots dans une coquille pour poser le pied sur la plage et commencer sa vie terrestre. Ce site naturel, le plus célèbre de l'île, qui est aussi une étape sur la Route Culturelle d'Aphrodite, est également appelé « Le rocher des Grecs » et associé au héros légendaire byzantin, Digenis Akritas. La légende veut, qu'agrippé d'une main à la chaîne de montagnes de Kyrenia, de ce fait aussi appelée Pentadaktylos

(cinq doigts), il lança de l'autre un énorme rocher dans la mer pour empêcher que les Sarrasins ne débarquent. Face au site se trouve un restaurant, un café et un kiosque. La plage de Petra tou Romiou est ouverte à la baignade toute l'année ; elle est particulièrement appréciée des romantiques et des passionnés de mythologie.

Revenez par la même route et prenez à gauche à Pissouri



Pissouri

vers le nord et l'intérieur de l'île afin de monter à Alektora, réputé pour ses vignobles impeccablement alignés. D'Alektora, rejoignez



Petra tou Romiou

Selon la légende, Petra tou Romiou est le lieu où est née Aphrodite, la déesse grecque de l'Amour et de la Beauté.

Sur le chemin d'Anygora, situé au milieu des champs de caroubiers, vous passerez par les ruines du monastère byzantin de Timios Stavros (Sainte-Croix), qui abrite de magnifiques fresques.

Anygora est particulièrement réputé pour sa manière traditionnelle de fabriquer le pastelli, une sucrerie très appréciée à base de caroube

Sur la place pavée du village se trouve le seul musée et la seule usine de l'île consacré à la caroube. Anygora est particulièrement réputé pour sa manière traditionnelle de fabriquer le pastelli, une sucrerie très appréciée à base de caroube, dont le festival annuel se tient en septembre. Un détour s'impose aussi pour voir sa fontaine du 14^e siècle en pierre de calcaire.

Perchés un peu plus haut sur les pentes sud du Troodos,

Pachna et les villages voisins d'Agios Amvrosios et de Kato et Pano Kivides, se flattent de la réputation de leurs chais qui justifient une dégustation de l'excellent vin local. Visitez à Agios Amvrosios l'église du 14^e siècle dédiée à Saint Ambroise, ainsi qu'un peu en dehors du village,



Timios Stavros, Anogyra

la chapelle Sainte-Elisabeth (16^e siècle) qui abrite de remarquables fresques byzantines.

Poursuivez vers le sud, via le barrage de Kouris, pour rejoindre Kantou et sa chapelle byzantine du 16^e siècle en pierre de calcaire (Agia Napa), puis Erimi.

Le Musée du Vin de Chypre y raconte à l'aide d'outils audiovisuels



Le ramassage des olives, à Kantou



l'histoire de la fabrication du vin dans l'île, de sa production, de sa conservation et de sa consommation.

Une histoire illustrée par l'exposition d'anciens vases et jarres, de verres et récipients de l'époque médiévale, de documents et d'objets en tout genre relatifs au vin et à sa production.

Prenez ensuite la route d'Akrotiri, puis tournez à gauche à Asomatos pour retourner à Lemesos.

Ne manquez pas de visiter le Musée du Vin de Chypre pour un voyage passionnant dans l'histoire de la fabrication et de la production du vin dans l'île



Grapes





Itinéraire 6
L'Ouest enchanteur

Itinéraire 6

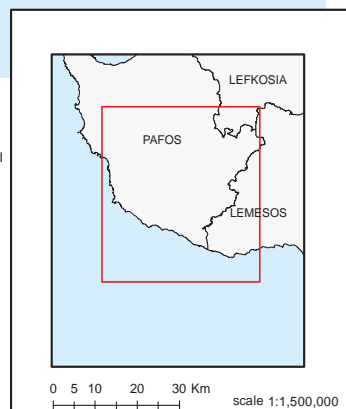
Pafos – Mesogi – Monastère d'Agios Neophytos – Tsada – Kallepeia – Letymvou – Kourdaka – Lemona – Choulou – Statos – Agios Photios – Monastère de la Panagia Chrysorrogiatissa – Monastère d'Agia Moni – Pentalia – Agia Marina – Axylou – Nata – Choletria – Stavrokonnou – Kelokedara – Salamiou – Agios Ioannis – Arminou – Filousa – Praïtori – Kedares – Kidasi – Agios Georgios – Mamonia – Fasoula – Souskiou – Kouklia – Palaipaphos – Pafos



scale 1:300,000
0 1 2 4 6 8 Kilometers
Prepared by Lands and Surveys Department, Ministry of Interior, Kypros 2015.

Légende

- | | |
|---|---|
| Autoroute | Patrimoine Culturel Mondial de l'Unesco |
| Route principale | Aire de pique nique |
| Route secondaire | Site archéologique |
| Sentier de grande randonnée européen E4 | Eglise |
| Sentier Nature | Monastère |
| Limite de Base Souveraine Britannique | Musée |
| Limite de région | Lieu d'intérêt |
| Sentier nature (Départ) | Camping |



© STATE COPYRIGHT RESERVED

L'Ouest enchanteur

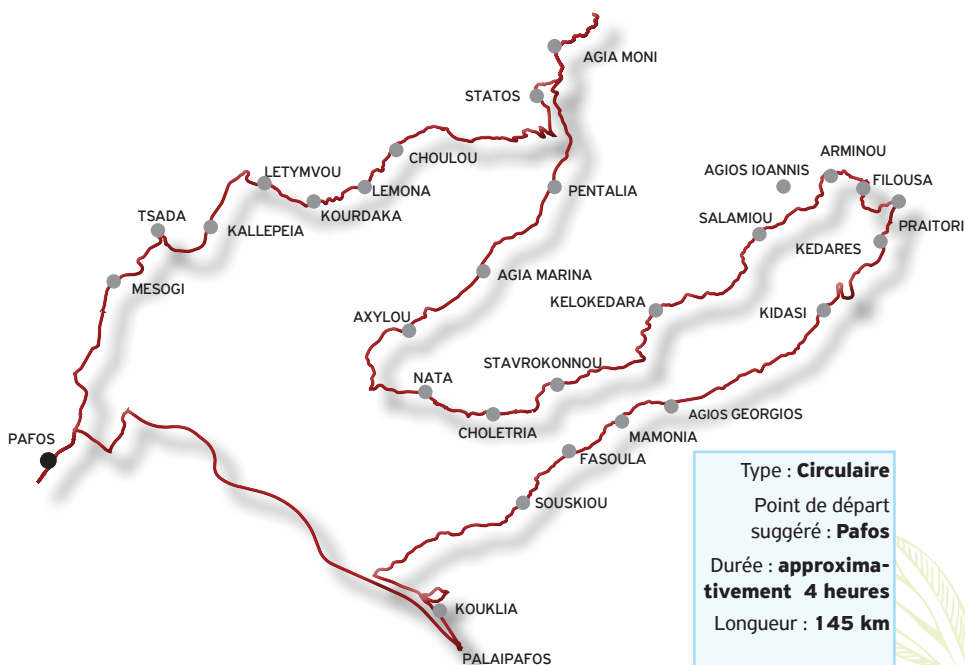
Majestueux monastères et la rivière Diarizos

Combinant merveilles naturelles et intérêt historique, ce circuit nécessite une journée complète sachant qu'il couvre une part importante du sud de la région de Pafos, avec son arrière-pays de collines parsemé de villages viticoles et traditionnels. Ses points d'intérêt les plus remarquables incluent deux des plus célèbres monastères de Chypre, ceux d'Agios Neofytos et de la Panagia Chrysorrogiatissa, le magnifique site archéologique de Palaipafos et la superbe vallée de la rivière Diarizos, ce qui n'exclut pas quelques détours

SCANNEZ ET EXPLOREZ LA ROUTE 6



Monastère de la Panagia Chrysorrogiatissa



afin de visiter certains villages. L'état général des routes est bon, mais un véhicule 4X4 peut être recommandé durant les mois d'hiver.

Le monastère de'Agios Neofytos est célèbre pour ses fresques byzantines des 12 et 15èmes siècles et son étonnante architecture

Départ de Pafos pour Mesogi, où vous tournerez à gauche en suivant les panneaux pour le monastère d'Agios Neofytos. La route monte au milieu de collines rocheuses plantées d'une forêt sauvage offrant sur la gauche une vue superbe sur la côte de Pafos.

Conduire lentement en entrant dans le monastère pour rejoindre le parking. Fondé par le Chypriote Neofytos, qui creusa lui-même son abri rocheux, le monastère est célèbre pour ses fresques byzantines des 12 et 15èmes siècles et son étonnante architecture. Occupé aujourd'hui par quelques moines seulement, le monastère, situé sous des grottes à quelques 400 m d'altitude, offre une vue superbe sur la côte de Pafos.



Monastère d'Agios Neofytos

Repartez en direction de Tsada, le village natal d'Evagoras Pallikaridis, héros national de l'EOKA. Tournez à gauche pour visiter le village ou poursuivez jusqu'à Kallepeia, où vous tournerez à droite dans ses rues

étroites pour rejoindre la route principale qui conduit à Letymvou. Les alentours sont tapissés de vignobles, et le vin produit par les villages de Letymvou, Kourdaka et Lemona est de qualité.

Traversez avec précaution les rues du vieux village traditionnel de Choulou. Par les fenêtres et les portes ouvertes en été de ses vieilles demeures de pierre, vous aurez un aperçu de la vie quotidienne de ces villages de montagne, les femmes vaquant à leurs occupations ou dégustant un café tandis que les hommes sont aux champs ou se reposent en jouant au backgammon.

Arrivé à Agios Fotios, la route se rétrécit. Passées de vieilles maisons abandonnées et quelques figuiers de Barbarie, on traverse une campagne prodigue en arbres



fruitiers (pommès, poires, pêches, cerises, amandiers, noix, raisins) flamboyants de toutes leurs fleurs au printemps.

Prendre la route principale jusqu'à Pano Panagia et suivre les panneaux indiquant la direction du monastère d'Agia Moni, une annexe du monastère Kykkos. Il aurait été construit par saint Eftychios et saint Nicolas au 4^e siècle sur les ruines d'un temple dédié à Hera. En 1752, au cours d'un des incendies qui détruisirent le monastère Kykkos, une sainte icône de la Vierge Marie y a été mis à l'abri.



Panagia Chrysorogiatissa

De retour sur la route principale, vous arriverez au monastère de la Panagia Chrysorogiatissa dédié à



Panagia

Agia Moni aurait été construit par saint Eftychios et saint Nicolas au 4^e siècle sur les ruines d'un temple dédié à Hera

« Notre Dame de la Grenade Dorée ». Sa fondation remonte au 12^e siècle et il abrite de merveilleuses icônes et autres trésors de la foi chrétienne, dont une icône plaquée d'or et d'argent représentant le Christ et la Vierge Marie, peinte, dit-on, par l'apôtre Luc l'Évangéliste.



Le monastère abrite un chais et produit lui-même les vins de ses vignobles.

Dédié à la Vierge Marie, Panagia tou Sinti, qui a été construite dans la première moitié du 16^e siècle, a été récompensé pour sa restauration par l'attribution de la médaille Europa Nostra.

Continuez jusqu'au superbe et pittoresque village de Panagia à l'altitude de 900 m, village natal de l'Archevêque Makarios III. Son nom lui vient de la Vierge Marie, à laquelle sont dédiés les églises et monastères des environs. Panagia dispose de petits cafés traditionnels où l'on peut prévoir une pause-déjeuner. A proximité, le sentier nature de Vouni Panagias (10 km) offre une superbe promenade de 3,5 – 4 heures aux amoureux de la nature.

Reprendre la route en sens inverse, avant de tourner à gauche, via le village de Pentalia et par une route de terre sinueuse, vers le monastère de la Panagia tou Sinti, l'un des plus imposants édifices de l'époque vénitienne,



Panagia tou Sinti Pentalia

construit sur la rive ouest de la rivière Xeros. Dédié à la Vierge Marie, cet édifice remarquable, datant de la première moitié du 16^e siècle, a été récompensé pour sa restauration par l'attribution de la médaille Europa Nostra. Son éloignement et son cadre unique dans un environnement pierreux où broutent des chèvres, tout au fond d'une vallée que dominent des collines aux couleurs variant selon les saisons, en font une

image d'Épinal de la Chypre d'antan.

Rebroussez chemin en montant vers Pantalia pour rejoindre la route principale et Agia Marina. Ceux qui disposent d'un véhicule 4X4 peuvent emprunter la route après l'église et remonter directement sur Agia Marina en passant par un terrain rocheux puis au milieu des vergers, dont de magnifiques amandiers. Tournez à gauche pour traverser Nata et la rivière Xeros, puis Choletria, Stavrokonnou et Kelokedara, jusqu'à Salamiou.

Si vous disposez d'un peu de temps, suivez les panneaux jusqu'à Agios Ioannis, un village quasi abandonné tout en haut d'une colline au bout d'un chemin en cul-de-sac qui



offre des vues extraordinaires sur les alentours. Si vous disposez d'un peu de temps, suivez les panneaux jusqu'à Agios Ioannis, un village quasi abandonné tout en haut d'une colline au bout d'un chemin en cul-de-sac qui offre des vues extraordinaires sur les alentours. Une belle occasion de prendre de magnifiques photos.

Dirigez-vous ensuite vers le petit village d'Arminou, avec ses rues en colimaçon bordées de maisons de pierre. Au nord du village se trouve l'une des grandes curiosités de l'île, le pont de Tzelefos, le plus grand des ponts médiévaux en pierre enjambant la rivière Diarizos. Son aire de pique nique offre un vrai moment de bonheur au milieu de la nature.



Pont de Tzelefos

Franchissez la rivière, puis traversez les villages de Filousa, Praitori, Kedares, Kidasi, Agios Georgios, Mamonnia et Fasoula qui la longent en descendant jusqu'au barrage d'Asprokremmos. Après Falousa, en descendant vers Nikokleia, vous apercevrez sur votre gauche le village abandonné de Souskiou ou, si vous êtes en véhicule 4X4, n'hésitez pas à emprunter la route pleine d'ornières qui y mène. C'est un endroit pittoresque qui mérite quelques photos et qui offre, de plus, un intérêt archéologique avec un site sur la rive droite de la Diarizos. A 2,5 km

Le pont de Tzelefos, le plus grand des ponts médiévaux en pierre enjambant la rivière Diarizos

de Kouklia, dans cette nécropole de tombes en forme de cloche datant d'avant l'Age du Bronze, on a trouvé quelques objets du Chalcolithique,



Kidasi

tels que des figurines en picrolithe, des colliers, des bols en pierre et des vases composites. Une statue chypriote de la fertilité, trouvée sur le site, est aujourd'hui exposée au musée J.Paul Getty en Californie. Passé ce village abandonné, vous arriverez à Kouklia et Palaipafos.



Palaipafos

Inscrit sur la liste du Patrimoine Mondial de l'Unesco, Palaipafos ou « Pafos antique » à Kouklia est surtout connu pour son sanctuaire d'Aphrodite, dont les plus anciennes ruines remontent au 12^e siècle avant J.C.

Le plus ancien sanctuaire religieux de l'ouest de Chypre, qui fut en

activité jusqu'au 4^e-3^e siècle avant J.C., était un lieu de pèlerinage célèbre durant l'Antiquité grecque et l'une des anciennes cités-royaume de Chypre. Autres monuments importants du site, ses anciens remparts et la Maison de Leda, datant de l'époque romaine, avec son superbe sol en mosaïque, dont l'original est visible au Musée de Kouklia. Abrisé dans un ancien manoir de l'époque des Lusignan, le musée abrite également des collections d'objets venant du Sanctuaire d'Aphrodite, des outils



Palaipafos

couvrant une période allant du deuxième millénaire avant J.C jusqu'à l'époque romaine, des poteries médiévales et des canons vénitiens.

Inscrit au Patrimoine Mondial de l'Unesco, Palaipafos ou « Pafos antique », est surtout connu pour son sanctuaire d'Aphrodite, dont les plus anciennes ruines remontent au 12^e siècle av. J.C.









Itinéraire 7
Retour à la nature

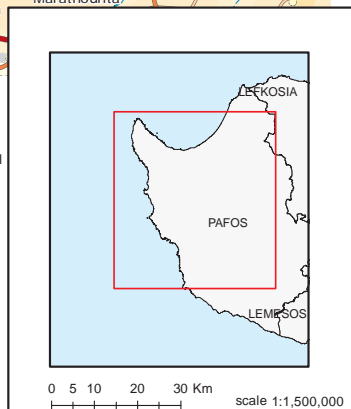
Itinéraire 7

Pafos – Emba – Lemba – Kissonera – Coral Bay – Maa Paliokastro – Gorges d'Avakas – Lara Bay – Pegeia – Kathikas – Akourdaleia – Kato et Pano Arodes – Ineia – Drouseia – Fasli – Androlikou – Neo Chorio – Latsi – Bains d'Aphrodite – Polis – Chrysochou – Skoulli – Choli – Miliou – Giolou – Stroumpi – Tsada – Monastère d'Agios Neofytos – Mesogi – Pafos



Légende

- | | |
|---|---|
| Autoroute | Patrimoine Culturel Mondial de l'Unesco |
| Route principale | Aire de pique nique |
| Route secondaire | Site archéologique |
| Sentier de grande randonnée européen E4 | Eglise |
| Sentier Nature | Monastère |
| Château | Musée |
| Sentier nature (Départ) | Lieu d'intérêt |
| Phare | |



© STATE COPYRIGHT RESERVED

Retour à la nature

La péninsule d'Akamas et les gorges d'Avakas

Un itinéraire pour tous, mais qui enthousiasmera surtout les amoureux de la nature parce qu'il traverse des paysages magnifiques et préservés. S'y succèdent des points de vue panoramiques sur le littoral de Pafos, la péninsule d'Akamas et la baie de Chrysochou, de pittoresques vieux villages abandonnés, de superbes églises et des sites archéologiques qui, depuis des siècles, perpétuent les mythes de l'île.

SCANNEZ ET EXPLOREZ LA ROUTE 7



Pegeia



Type : Circulaire

Point de départ
suggéré : Pafos

Durée : **approxima-
tivement 4h30**

Longueur : **135 km**

Ce circuit mériterait plutôt deux jours, car il emprunte des chemins en dehors des sentiers battus, et que ses différentes étapes invitent à des arrêts plus prolongés.

Commencez l'aventure à Empa, l'un des plus grands villages de l'île, dont le nom signifie littéralement « Entrez ». Sur la place du village, admirez l'église du 12^e siècle de la Panagia Chryseleousa et sa merveilleuse architecture byzantine.

Voisin d'Empa, Lempa est un très vieux village dont la fondation remonterait à la période Chalcolithique (3800 – 2400 av. J.C.). Aujourd'hui Lempa accueille le Lempa Experimental Village, un projet archéologique développé à partir de 1982 avec l'ambition de recréer un village du Chalcolithique avec toutes ses activités préhistoriques, de la fabrication de matériaux de construction à la cuisson de poteries et aux méthodes de cuisine de l'époque. A cela s'ajoute le Collège d'Art de Chypre, fondé en 1969 par l'un des plus célèbres artistes de Chypre, Stass Paraskos, qui accueille artistes locaux et étrangers.

Les magnifiques plantations de bananiers forment une composante essentielle des paysages de la région de Pafos

Une étape obligée pour les amateurs d'art.



Kissonerga

Suivez la route jusqu'à Kissonerga au milieu des magnifiques plantations de bananiers, si caractéristiques de la région de Pafos, avec une vue splendide sur Coral Bay. La route plantée de palmiers qui longe Coral Bay offre tout ce qu'il faut aux touristes (hôtels, bars, tavernes, mini-marchés, etc.) et la plage de Coral Bay

propose à la location, lits de plage, parasols, et matériel pour les sports nautiques.

Après Coral Bay, tournez à gauche pour rejoindre les ruines de Maa Palaiokastro, un site de l'Âge de Bronze tardif à Chypre, qui se situe à la pointe séparant Coral Bay de la plage de Corallia.

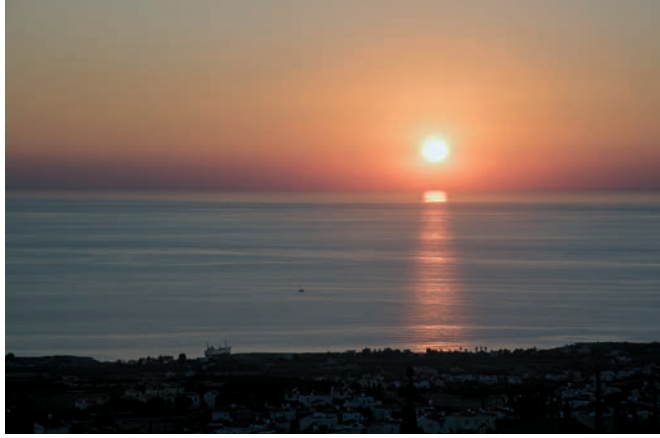
Palaiokastro, qui signifie « vieux château » est sans conteste un endroit stratégique, car situé entre les



deux baies avec une vue aussi bien sur la mer que vers l'intérieur de l'île.

Quittez ensuite Maa par la même route pour aller contempler les célèbres grottes marines voisines. Le spectacle de ces cavités rocheuses sculptées par la mer et lessivées par l'eau bleue et turquoise mérite quelques photos, et même une promenade vespérale le long des falaises.

Poursuivez sur la route côtière principale jusqu'à la plage de galets tranquille et le petit port de pêcheurs d'Agios Georgios, où vous pouvez aussi casser la croûte dans les restaurants au-dessus du port. Le lieu est connu pour ses spectaculaires couchers de soleil à la fin du printemps et au début de l'hiver avec ses nuances rouge et ambre colorant la péninsule d'Akamas.



Agios Georgios Pegias

Revenez sur la route principale traversant Agios Georgios pour rejoindre l'Akamas. Vous passerez devant l'église d'Agios Georgios sur la gauche et un site archéologique sur votre droite.

Ce site, qui était à son apogée sous Justinien (527 – 565 de notre ère) abrite les ruines de trois basiliques chrétiennes et des thermes, tous datant du 6^e siècle.

Descendez la colline pour entrer dans l'Akamas, péninsule qui offre sans doute,



Akamas

les plus beaux paysages naturels de l'île.

Le Parc National, d'une étendue de 230 km² ponctuée de vallées, de gorges et de baies sablonneuses, abrite 168



espèces d'oiseaux, 10 de mammifères, 17 de reptiles et d'innombrables espèces de papillons, dont l'endémique *Glaucopsyche bleu* de Paphos. Quant aux plantes, sur ses 530 espèces différentes, 36 sont endémiques à l'île.



Gorges d'Avakas

Conduisez prudemment en respectant la flore et la faune, et n'oubliez pas de prendre de l'eau avec vous si vous comptez rester un certain temps car le lieu est éloigné de tout. Il n'y a, en effet, que deux restaurants dans la zone, un près des gorges d'Avakas et le second près de la baie de Lara. Si le temps et la température l'autorisent, allez vous baigner sur l'une des merveilleuses plages de cette côte, en n'oubliant pas que la mer est dangereuse et que les plages ne sont pas surveillées.

Les gorges d'Avakas sont un paradis pour les randonneurs, offrant des points de vue splendides ainsi qu'une faune

Les gorges d'Avakas sont un paradis pour les randonneurs, offrant des points de vue splendides ainsi qu'une faune et une flore abondante, incluant la *Centaurea akamantis*

et une flore abondante, incluant la *Centaurea akamantis*, une plante aux fleurs violettes dont l'espèce est en danger. Le sentier nature, qui serpente entre des rochers de calcaire d'une hauteur parfois de 30 mètres, est long d'environ 1,2 kilomètre et requiert des souliers de marche appropriés.



Lara Bay Akamas

Une flore abondante tapisse les gorges, dont des fougères, des genévriers phéniciens, des chênes et des figuiers sauvages, habitat naturel de nombreuses espèces

de serpents, de papillons, de faucons, de hiboux, de chèvres sauvages, de lapins et de renards. Attention aux chutes de pierres et au terrain parfois glissant.

Moins physique, mais tout aussi magnifique à découvrir, est la baie de Lara à quelques kilomètres des gorges. C'est l'une des plus belles plages de toute l'île, en même temps qu'un sanctuaire pour les tortues marines vertes (*Chelonia mydas*) et *Caretta caretta*.



Port de pêche de Pegeia

Poursuivez l'itinéraire en revenant sur la route principale, passez près du zoo de Pafos et montez à Pegeia, qui est située à 15 km au nord de Pafos et à 200 m d'altitude, offrant de splendides vues panoramiques sur le littoral de la région. Au cours de la montée, ne manquez pas sur votre droite la vue panoramique sur Coral Bay. Pour mieux l'apprécier encore, prenez à droite pour Pegeia et dégustez un café chypriote à la terrasse d'un café local, ou encore, installez-vous sur l'aire de pique nique de Kathikas.

En montant vers le petit village aux rues pavées de Kathikas, à l'altitude de 645 m, le paysage change en même temps que la température décroît, aussi n'oubliez pas d'emporter avec vous un lainage.



Kathikas

La région est réputée pour la qualité de ses raisins, notamment le cépage sultanina, et a développé une importante activité agrotouristique.

Ineia est l'un des rares villages à perpétuer l'artisanat de la vannerie

Traversez Pano et Kato Arodes pour arriver à Ineia, l'un des rares villages à perpétuer l'artisanat de la vannerie. Découvrez cet artisanat au musée local du panier qui présente toutes sortes de paniers, de toutes tailles et pour tous usages, mais aussi comme décorations murales, nasses pour la pêche et bien d'autres choses encore.



Musée de Polis

A un kilomètre au nord se trouve Drouseia, un village similaire à Ineia, situé au point le plus haut de la région de Laona.

Pour aller plus au nord vers Polis, quittez la route principale pour une route de traverse plus charmante qui conduit à Neo Chorio.

Pour rejoindre Fasli, vous devez traverser

Drouseia en empruntant une mauvaise route en dur. Elle est relativement difficile à trouver mais les habitants des environs vous indiqueront le chemin. C'est une route étroite qu'il faut emprunter avec prudence, et de préférence à la lumière du jour.

Arrivé au village turc chypriote abandonné, vous aurez l'impression de vous retrouver dans un décor campagnard de cinéma. Quelques maisons de pierre éparpillées dans un paysage d'arbrisseaux et de figuiers invitent à une pause pour s'émerveiller du panorama de l'Akamas et de la baie de Chrysochou.

La route serpente dans les champs pendant deux kilomètres jusqu'à Androlikou, un autre village turc chypriote abandonné, avant d'arriver à Neo Chorio, porte d'entrée de l'Akamas et dernier village avant les étendues sauvages de la péninsule.



Dirigez-vous alors vers Latsi, le pittoresque port de Polis depuis lequel étaient autrefois exportées les caroubes, entre autres denrées, afin d'y déguster quelques meze de poisson, ou prenez à gauche pour vous rendre aux Bains d'Aphrodite, l'un des plus célèbres lieux touristiques de l'île.

C'est une grotte naturelle au milieu d'une végétation luxuriante où, selon le mythe, la déesse de l'amour aimait à se baigner. C'est aussi là qu'elle rencontra

Adonis venu s'y désaltérer après une chasse dans la forêt d'Akamas et qu'il tomba instantanément amoureux d'elle. Face à l'entrée se trouve un bon restaurant avec une vue splendide sur la baie de Chrysochou. On peut également s'y baigner sur la belle plage rocheuse située en contrebas.

Prenez éventuellement de l'essence à Polis avant d'entamer le chemin du retour en passant par Chrysochou, puis à droite sur la route principale, en direction de Goudi et des villages voisins de Choli et Skoulli. Goudi et Skoulli sont situés sur les rives de la rivière Chrysochou et reliés par la route au village de Choli, qui offre à 180 m d'altitude de belles vues panoramiques.

Sur la route étroite qui relie les trois villages, vous ne manquerez pas de voir des paysans s'activer dans les champs et vergers, la région étant couverte d'amandiers, d'oliviers et de caroubiers, mais aussi de champs de céréales et de légumes, ainsi que de vignes.

Quittant Skoulli, prenez à droite sur la route principale pour arriver à Akourdelia, puis Miliou. Ce ravissant village traditionnel est entouré de champs de citronniers, d'amandiers, de vignes et d'une flore abondante grâce à



Camping de Polis

Les Bains d'Aphrodite consistent en une grotte naturelle située au milieu d'une végétation luxuriante où, selon le mythe, la déesse de l'amour aimait à se baigner



Miliou est le lieu idéal pour de longues randonnées dans la campagne et l'observation des oiseaux

ses nombreuses sources. A côté des sources, l'ancien monastère restauré d'Agioi Anargyroi, construit en 1649, a été transformé en un hôtel avec spa. Le monastère est dédié aux deux frères qui s'occupaient gratuitement des malades, ce que signifie « anargyroi » en grec ancien.

Avec une vue d'ensemble sur la montagne, les vallées et une campagne paisible, Miliou est le lieu idéal pour de longues randonnées et l'observation des oiseaux, le village étant un site de reproduction pour les rossignols. Redescendez lentement de Miliou et prenez à droite sur la route principale pour rejoindre Gioliou. Situé sur les hauteurs de la vallée à 368 m d'altitude, le village offre de belles vues sur les pentes des collines couvertes de vignes et de citronniers.



Café local de Tsada

La route conduit ensuite à Stroumpi, village de cette région viticole qui organise tous les ans à la fin août un festival du vin, appelé Dyonisia en hommage au dieu grec du vin.

Redescendez vers Pafos, via Tsada, le village natal d'Evagoras

Pallikarides, héros national de l'EOKA.

Une étape s'impose au monastère proche du 12^e siècle de Stavros tis Mintis, voisin d'un golf de 18 trous. Sa chapelle doit son nom à un moine qui a protégé la Sainte Croix des envahisseurs en la cachant dans un buisson de menthe.

Revenez vers Pafos, via Mesogi, où vous vous reposerez en vous remémorant les superbes endroits que vous avez visités.





The Baths of Aphrodite





Itinéraire 8
En dehors des sentiers battus

Itinéraire 8

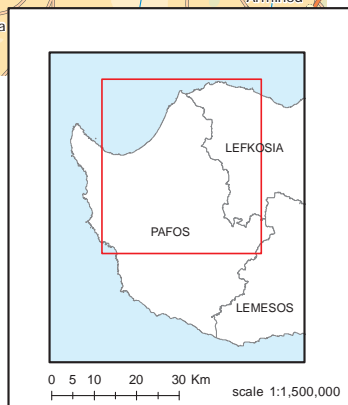
Polis – Steni – Peristenora – Meladeia – Lysos – Stavros tis Psokas – Cedar Valley (Vallée des Cèdres) – Monastère Kykkos – Tsakistra – Kampos – Pano et Kato Pyrgos – Alevga – Pachyammos – Pomos – Nea Dimmata – Polis



Prepared by Lands and Surveys Department, Ministry of Interior, Kypros 2015.

Légende

- | | |
|---|---|
| Autoroute | Patrimoine Culturel Mondial de l'Unesco |
| Route principale | Aire de pique nique |
| Route secondaire | Site archéologique |
| Sentier de grande randonnée européen E4 | Eglise |
| Sentier Nature | Monastère |
| Limite de région | Musée |
| Lieu d'intérêt | Camping |
| Sentier nature (Départ) | |



© STATE COPYRIGHT RESERVED

En dehors des sentiers battus

Au cœur de la forêt de Pafos

Cet itinéraire inédit vous emmène dans le cœur de la forêt de Pafos au milieu de paysages spectaculaires et dans la Vallée des Cèdres jusqu'au plus célèbre monastère de Chypre et quelques-uns de ses villages les plus reculés, avant de redescendre vers la côte nord, avec ses escarpements rocheux et ses plages de sable et de galets. Cette superbe échappée, loin de la chaleur des basses terres, suppose néanmoins une longue conduite sur des routes de montagne étroites, et il est préférable de l'envisager sur deux jours. Les conditions de conduite sont variables, et bien que les

SCANNEZ ET EXPLOREZ LA ROUTE 8



Musée de Steni

Type : **Circulaire**

Point de départ
suggéré : **Polis**

Durée : **approxima-
tivement 4 heures**

Longueur : **162 km**



Les chances d'observer un mouflon dans la nature sont minces, aussi si vous voulez en voir un, arrêtez-vous

paysages naturels soient d'une exceptionnelle beauté, on recommandera aux conducteurs la plus grande prudence, notamment sur les routes forestières.

Cet itinéraire est cependant particulièrement gratifiant, en ce qu'il permet d'observer la splendeur de la flore et de la faune locales, dont le mouflon de Chypre, une espèce de mouton protégé.

N'oubliez pas de faire le plein avant de partir, car vous ne trouverez de station service qu'à la fin du circuit. Partez de Polis pour rejoindre Steni par une superbe route. A

Steni, visitez éventuellement dans le centre le musée local illustrant la « Vie de village », puis reprenez la route jusqu'au petit village traditionnel de Peristerona, qui offre une belle vue sur le barrage d'Evretou et la péninsule d'Akamas. A l'approche du village, visitez le Musée Byzantin d'Arsinoe et l'église voisine Saint-Mamas, édifiée en 1911. Plus de 60 icônes du 13 au 19^e siècle sont exposées au musée, ainsi qu'un pressoir à olives.



La Vallée des Cèdres

Poursuivez vers Lysos, un petit village traditionnel de la forêt de Pafos qui abrite la Panagia Eleousa, une charmante église de la fin du 15^e ou du début du 16^e siècle qui mêle des éléments d'architecture byzantine et gothique.

Prenez le temps d'observer les mouflons dans l'Enclos des mouflons, symbole important du patrimoine naturel de l'île. Les pentes raides de la forêt de Pafos, couvertes de pins, de cèdres et de chênes dorés fournissent un habitat naturel adéquat à cette espèce de mouton endémique. Il fait partie des espèces protégées et la forêt de Pafos est elle-même une réserve d'animaux sauvages protégée.

Les chances d'observer un mouflon dans la nature sont minces, aussi si vous voulez en voir un, arrêtez-vous.



Laissant derrière vous l'Enclos des mouffons, prendre la route de montagne qui conduit à l'aire de pique nique de Stavros tis Psokas près de la station forestière, située à 900 m d'altitude. Arrêtez-vous pour une pause et un bol d'oxygène sous les pins et platanes d'Orient. Le lieu est équipé de toutes les commodités d'usage, avec des toilettes.



Eglise de la Sainte-Croix « Stavros tis Psokas »

Dirigez-vous ensuite vers le monastère Kykkos au milieu des paysages enchanteurs de la Vallée des Cèdres.



Monastère Kykkos

Prudence, car la route pour la vallée est pleine de virages en épingle à cheveux. Garez-vous et empruntez à pied le sentier qui conduit au sommet de la montagne Trypilos.

Il ne fait que 2,5 km mais il est assez escarpé, aussi équipez-vous de bonnes chaussures de marche. Si vous avez assez de temps, montez jusqu'au sommet pour prendre de superbes photos panoramiques (360°). Par temps clair, la vue porte jusqu'à la côte de Morfou et la baie de Chrysochous au-delà des collines et des plaines s'étendant entre le Troodos et la mer.



Une fois sur la route principale, faites un détour et suivez la signalisation jusqu'au monastère Kykkos, l'un des plus riches et des plus imposants monastères de l'île.

Abritée dans le monastère Kykkos, l'icône de la Vierge Marie, peinte, dit-on, par Saint Luc, est l'une des plus révérees au monde de l'Eglise chrétienne orthodoxe.

Fondé aux environs de la fin du 11^e siècle par l'empereur byzantin Alexis 1^{er} Comnène, le Saint Monastère de la Vierge de Kykkos est situé à 1318 m d'altitude sur le versant nord-ouest du Troodos. C'est là que le premier Président de Chypre, l'Archevêque Makarios III a débuté sa carrière ecclésiastique en tant que moine en 1926. A 3 km à l'ouest du monastère, sa tombe reste un lieu de pèlerinage important.

D'après la légende le nom du monastère aurait pour origine un oiseau qui vivait alentour qui chantait avec une voix humaine « Κύκκου, Κύκκουτο βουví/ μοναστήρι θα γενεί,/μια χρυσή Κυρά θα μπει /και ποτέ της δεν θα βγει », que l'on peut traduire de la manière suivante : « Colline de Kykkou, Kykkou, Kykkos/ un monastère sera construit dessus/une fille en or y entrera et n'en ressortira jamais plus ».

Il va de soi que la « fille en or » fait référence à l'icône de la Vierge Marie. Abritée dans le monastère depuis environ 900 ans, cette icône, peinte, dit-on, par Saint Luc est l'une des plus révérees au monde de l'Eglise chrétienne orthodoxe. On dit que c'est une icône miraculeuse, trop sacrée pour être regardée, et c'est pourquoi elle est dissimulée derrière un écran protecteur.

Selon la croyance, quiconque porterait son regard sur elle deviendrait aveugle.



Monastère Kykkos

Le site du monastère est assez vaste et comprend les appartements des moines, l'Eglise qui abrite l'icône de la Vierge Marie, un musée et une bibliothèque où sont exposés de nombreux trésors de la Chrétienté orthodoxe, ainsi qu'une Ecole d'Etudes Théologiques et Sociales. Visitez le kiosque touristique situé juste en-dessous du monastère et les boutiques de souvenirs qui proposent notamment de délicieuses sucreries locales comme le soutzoukkos et des noix au caramel, et dégustez un café chypriote, tout en contemplant la vue splendide sur la



nature environnante. Si le café en propose, régaliez-vous de miel tiède recouvert de loukoumades.

Le site de Kykkos propose des hébergements à ceux qui souhaiteraient s'attarder sur les trésors du monastère ou tout simplement passer une nuit au calme.

Repartez par la même route pour rejoindre les pittoresques villages de Tsakistra et Kampos.

Nichés dans les replis montagneux de la forêt de Pafos, Tsakistra est avec Kampos, l'un des villages les plus charmants et les plus reculés de Chypre. Situé en pleine nature à 8 kilomètres du monastère Kykkos, auquel son histoire est liée,



Agios Nikolaos Tsakistra

Tsakistra a été fondé au 15^e siècle autour de son église principale, Agios Nikolaos, que caractérisent son toit de tuile et son iconostase en bois.

Villages de bûcherons et de fermiers, Tsakistra est réputé pour ses cerises, ses pommes, ses poires et ses produits à base de raisins, comme le soutzoukkos et la zivania, l'équivalent chypriote de la grappa. A 3 kilomètres de là se trouve le village montagnard de Kampos, qu'ombragent de majestueux

sycomores et chênes et que rafraîchissent de nombreuses sources dont les eaux jaillissent dans les fontaines du village. Ne manquez pas d'y voir son vieux pressoir à olives, son moulin à eau, son Musée folklorique, ni ses deux chênes géants dans le centre du village.

A Tsakistra, ne manquez pas de voir le vieux pressoir à olives du village, son moulin à eau et son Musée folklorique



Tsakistra

Agios Kyriakos, l'église principale du village est la plus grande église de l'île coiffée d'un toit de bois et a été construite au 19^e siècle à l'emplacement d'une petite église franque.

Pour revenir vers la côte à travers de beaux paysages forestiers, prenez depuis Kampos le raccourci de 10 kilomètres qui rejoint la route principale par une étroite route asphaltée serpentant au milieu de la forêt et des champs. Conduisez prudemment sur cette route. Tournez à gauche sur la route principale pour rejoindre Killiria, puis Pano Pyrgos et le village côtier passablement isolé de Kato Pyrgos. Il est situé sur la rive ouest de la baie de Morphou, entre l'enclave de Kokkina à l'ouest, la zone de Chypre occupée au nord, et l'arrière-pays sauvage de Tilliria.



Kato Pyrgos

Admirez les superbes contrastes entre la nature sauvage de Tilliria sur votre gauche et la spectaculaire côte serties de baies et de rochers couverts d'algues plongeant dans le bleu profond de la Méditerranée

Prenez le temps de boire un verre ou de déjeuner sous l'ombre apaisante du chêne centenaire de la place du village.

Pour rejoindre votre prochaine étape, Pachyammos, vous devez contourner vers l'intérieur, via Alevga, l'enclave de Kokkina que signalent barrières, tours de garde et postes des troupes turques et de l'ONU. Les paysages en montant la colline sont tout simplement extraordinaires. Tout en conduisant sur cette route en lacets, admirez les superbes contrastes entre la nature sauvage de Tilliria sur votre gauche et la spectaculaire côte serties de baies et de rochers couverts d'algues plongeant dans le bleu profond de la Méditerranée sur votre droite. Faîtes attention aux chèvres plus ou moins sauvages qui pourraient traverser la route.

L'étroite plage sablonneuse (label Drapeau bleu) de Pachyammos invite à une étape, mais si vous êtes pressés de rentrer, prenez la route qui longe les plages de galets de Pomos jusqu'à Dimmata, puis Polis.









Itinéraire 9
La majesté du Troodos

Itinéraire 9

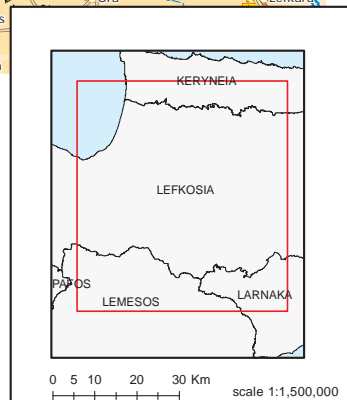
Lefkosia (Nicosie) – Kokkinotrimithia – Akaki – Peristerona – Astromeritis – Kato Koutrafas – Katydata – Linou – Flasou – Oikos – Kalopanayiotis – Moutoullas – Pedoulas – Troodos Square (Place du Troodos) – Spilia – Kakopetria – Galata – Evrychou – Nikitari – Kato Koutrafas – Peristerona Akaki – Kokkinotrimithia – Lefkosia



Prepared by Lands and Surveys Department, Ministry of Interior, Kypros 2015.

Légende

- Autoroute
- Route principale
- Route secondaire
- Sentier de grande randonnée européen E4
- Sentier Nature
- Limite de région
- Limite de la zone occupée par la Turquie depuis 1974
- Camping
- Patrimoine Culturel Mondial de l'Unesco
- Aire de pique nique
- Site archéologique
- Eglise
- Monastère
- Musée
- Sentier nature (Départ)



© STATE COPYRIGHT RESERVED

La majesté du Troodos

Villages traditionnels et merveilleuses églises peintes

Ce circuit permet d'explorer les versants nord tapissés de pins du Troodos, ses pittoresques villages, ses merveilleuses églises peintes et ses vallées fertiles. Tirez le meilleur profit d'un circuit d'une journée complète pour admirer les vues spectaculaires sur la baie de Morfou, faire une pause dans un village traditionnel et visiter les églises byzantines éloignées de tout, construites en pierres avec leur toit caractéristique, recensées sur la liste de l'Unesco.

L'itinéraire emprunte la plupart du temps des routes bien

SCANNEZ ET EXPLOREZ LA ROUTE 9



Shiamisi



signalisées et entretenues, avec de nombreuses stations service dans les villages, comme sur la route principale Lefkosia-Troodos.

A Peristerona, visitez Agios Varnavas & Ilarionas, une église des 11-12èmes siècles

Quittez Lefkosia (Nicosie) pour rejoindre Kokkinotrimithia, un village prospère situé à 20 kilomètres de la capitale, dont le sol rouge a en partie inspiré son nom, puis poursuivez par la route principale, via Akaki, en traversant des champs de céréales et de légumes. Les paysans vendent leurs produits tout au long de la route, ce qui donne une bonne occasion d'acheter fruits et légumes et de goûter aux produits authentiques composant la gastronomie de l'île.

En approchant de Peristerona, dont le nom vient du mot grec « peristeri » qui veut dire colombe, se trouve l'église



Kokkinotrimithia

des 11-12èmes siècles d'Agios Varnavas & Ilarionas et le minaret voisin qui la domine. Village mixte jusqu'en 1974, Peristerona est un bourg agricole, célèbre pour son église à cinq dômes, Agios Varnavas & Ilarionas, l'une des deux seules de l'île. Cette église à trois nefs surplombées de voûtes en berceau, a subi réparations et ajouts postérieurs, dont son beffroi du 19ème siècle, et abrite des peintures murales des 15 et 16èmes

siècles, ainsi qu'une iconostase avec un autel dont les portes datent du 16ème siècle.

Reprenez la route principale jusqu'à Astromeritis et tournez à gauche sur la route Lefkosia-Troodos qui pénètre dans les montagnes, puis passe par Kato Koutrafas et l'arche de son pont de pierre, avant de prendre à droite au carrefour en direction de Katydata. On aperçoit à quelques kilomètres sur la droite la mine de cuivre de Skouriotissa et ses impressionnants terrils, une éventuelle option intéressante pour les photographes. Katydata abrite pour son compte un musée de la mine.

La route passe par les villages de Linou, Flasou et Oikos, ainsi qu'un barrage avant d'arriver à Kalopanagiotis, situé



dans la fertile vallée de Marathassa, dont le nom vient de celui d'une espèce de fenouil et qui est réputé pour ses fruits, notamment ses cerises. Kalopanagiotis est aussi l'une des villégiatures de montagne les plus réputées de Chypre et mérite également une visite, non seulement pour le complexe religieux du monastère d'Agios Ioannis Lampadistis, mais aussi pour ses rues étroites pavées que bordent ses maisons aux toits de tuiles et balcons fleuris, dont



Agios Ioannis Lampadistis, Kalopanagiotis

bon nombre ont été converties en maison d'hôtes. Situé de l'autre côté du pont du village, le monastère d'Agios Ioannis Lampadistis abrite l'une des dix églises peintes de la chaîne du Troodos listées sur la liste du Patrimoine Mondial de l'Unesco. C'est en réalité un complexe comprenant trois églises, des bâtiments conventuels, l'un d'eux abritant un musée d'icônes, et un pressoir à olives.



Kalopanagiotis

Kalopanagiotis mérite une visite, non seulement pour le complexe religieux du monastère d'Agios Ioannis Lampadistis, mais aussi pour ses étroites rues pavées

Construit à l'origine en tant que monastère orthodoxe,

Kalopanagiotis a fait l'objet d'ajouts et de rénovations



Un téléphérique récemment installé permet d'avoir des vues panoramiques sur Kalopanagiotis et sa vallée

tout au long des siècles, notamment avec la construction d'une chapelle latine au 15^e siècle. On ne connaît pas exactement la date de sa fondation, mais l'église du monastère date du 11^e siècle, tandis que la chapelle d'Agios Ioannis Lampadistis a été construite au 12^e, avant d'être entièrement reconstruite au 18^e. L'histoire très riche du monastère est illustrée dans ses peintures murales bien conservées datant des 11, 12, 13 et 14^e siècles.

Les peintures murales du narthex sont du 15^e siècle et de tradition byzantine, tandis que celles de la chapelle latine illustrent le style italo-byzantin, qui combine des éléments aussi bien byzantins que de la Renaissance italienne. Admirez aussi le fronton en bois peint des 13-14^e siècles, l'un des plus anciens de Chypre. La relique de

saint Ioannis Lambadistis est préservée dans un reliquaire. Kalopanagiotis abrite également le moulin à eau de Kykkos sur les bords de la rivière Setrachos, inscrit sur la liste du patrimoine national par le Département des Antiquités. Un téléphérique récemment installé permet d'avoir des vues panoramiques sur le village et la vallée.



Pedoulas

Poursuivez votre montée jusqu'à Moutoullas, réputé pour son eau et ses orchidées, et visitez la minuscule chapelle de Panagiatou Moutoula, également inscrite au Patrimoine Mondial de l'Unesco.

C'est l'une des plus anciennes églises coiffées de toits en bois très en pente à Chypre, très joliment décorée de fresques datant de 1280.

Le prochain village sur votre route est Pedoulas, à 1 100 m d'altitude, autre station de villégiature de montagne réputée de Chypre, où se trouve l'église du 15^e siècle de l'Archangelos Michail. Ce trésor byzantin, caractéristique des églises à nef unique et toit de bois de la région du Troodos, est lui aussi, listé au Patrimoine Culturel Mondial de l'Unesco. Ses peintures murales sont l'œuvre d'un artiste local, Minas, dont le nom a traversé les siècles.



Juste en face se trouve le Musée Byzantin qui abrite des icônes du 13^e siècle, tandis que le Musée Folklorique est situé près de l'église de la Sainte-Croix, l'église principale du village.

A partir de là, la montée est plus raide et la route serpente dans la forêt, offrant de magnifiques points de vue panoramiques sur la baie de Morphou, jusqu'à Prodromos, le plus haut village de Chypre, à 1380 mètres, puis jusqu'à Troodos Square

(Place du Troodos), à une encablure du Mont Olympus, le plus haut sommet de Chypre. Ancienne retraite estivale du gouvernement colonial britannique, Troodos est toujours une destination populaire en été, comme en hiver pour la

pratique du ski. A 200 m de la place, le Centre d'Information de la Forêt Nationale du Troodos abrite des collections géologiques, de la flore et de la faune locale, dont des fossiles et une collection de papillons, et propose un sentier botanique et géologique de 250 mètres.

La descente depuis la Place du Troodos passe par la Mine Amiantos abandonnée, qui fait partie du Centre d'Information du Troodos Geopark. Abrité dans

l'école élémentaire récemment restaurée, le centre propose également un jardin géologique où sont recensés



Botanical Garden Troodos



Spilia

Le Géoparc du Troodos fait partie depuis peu du réseau global des Géoparcs de l'Unesco.



tous les types de roche de la région, ainsi qu'une banque de graines des espèces endémiques et une exposition sur l'activité minière locale.

Aventurez-vous dans le vieux quartier de Kakopetria, un village classé pour ses rues pavées que bordent des maisons traditionnelles, dont certaines faites de briques de boue séchée.

Couvrant 45% de la superficie du Troodos, le Géoparc du Troodos a récemment rejoint le réseau global des géoparc de l'Unesco. Juste en lisière de la route, on peut également visiter le Jardin Botanique « A.G. Leventis » qui fait partie du réseau Natura 2000 des zones protégées de Chypre.

Continuez la descente dans la forêt en passant devant un paysage portant les traces de l'activité minière, et pour un petit détour optionnel, tournez à droite à 5 km de Kato Amiantos afin de visiter le village de Spilia, l'un des pittoresques villages de la vallée de Solea, la vallée des pommes.

La prochaine étape est sur votre gauche, Kakopetria, une station de montagne prisée des habitants de Lefkosia voulant fuir la chaleur estivale. Un village prospère où est située la magnifique église d'Agios Nikolaos tis Stegis (Saint-Nicolas du Toit), unique exemple d'une église du

11^e siècle qui fut celle d'un monastère byzantin, classée au Patrimoine Mondial de l'Unesco. Elle doit son nom à son toit très en pente et abrite des fresques réalisées au cours d'une période de plus de 600 ans, dont les plus importantes peintures murales du 11^e siècle existant encore à Chypre.



Agios Nikolaos tis Stegis

Depuis la place du village plantée d'imposants platanes et résonnant des

bouillonnements de la rivière Klarios voisine, aventurez-vous dans le vieux quartier, classé pour ses rues pavées que bordent des maisons traditionnelles en cours de restauration, dont certaines faites briques de boue séchée. La légende veut que le nom du village vienne d'un énorme rocher (petra) qui aurait roulé près de la rivière en écrasant un couple de jeunes mariés.



Continuez sur la vieille route du village jusqu'au village voisin de Galata et l'église de la Panagia Podithou, construite en 150, aujourd'hui inscrite sur la liste du Patrimoine Mondial de l'Unesco.

Incluse autrefois dans l'enceinte d'un monastère, elle est décorée de fresques de la fin du 15^e siècle de style italo-byzantin.



Nikitari

De là, revenez sur la route principale Lefkosia-Troodos, passez par Evrychou, où vous pouvez visiter l'ancienne station de chemin de fer et le musée, situé à l'ouest du village, puis tournez à droite vers Nikitari et la forêt afin de visiter Panagia Asinou, l'une des plus belles églises peintes de l'île, située dans une clairière de la forêt et qui abrite quelques-uns des plus beaux exemples de l'art byzantin du début du 12^e siècle. Egalement listée sur la liste du Patrimoine de l'Unesco à Chypre, son intérieur est entièrement décoré de peintures murales réalisées entre les 12 et 17^{èmes} siècles. La route du retour s'effectue par Kato Koutrafas, puis en franchissant le pont pour rejoindre la route principale, par Peristerona et Akaki jusqu'à Kokkinotrimithia, où l'on reprend l'autoroute pour Lefkosia.



Panagia Podithou Galata





Itinéraire 10
Trésors religieux

Itinéraire 10

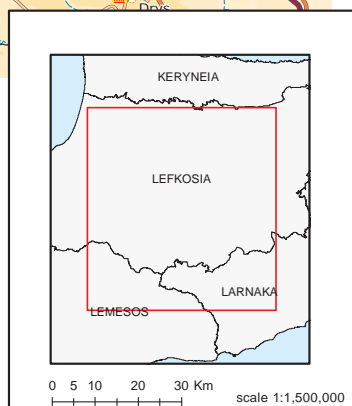
Lefkosia (Nicosie) – Strovolos – Kato et Pano Deftera – Psimolofou – Episkopio – Politiko-Tamassos – Pera – Kampia – Kapedes – Monastère Machairas – Lazanias – Gourri – Fikardou – Klirou – Malounta – Agrokipia – Mitsero – Platanistasa – Fterikoudi – Askas – Palaichori – Alona – Polystypos – Lagoudera – Xyliatos – Agia Marina – Orounta – Peristerona – Akaki – Kokkinotrimithia – Lefkosia



Prepared by Lands and Surveys Department, Ministry of Interior, Kyros 2015.

Légende

- Autoroute
- Route principale
- Route secondaire
- Sentier de grande randonnée européen E4
- Sentier Nature
- Limite de région
- Limite de la zone occupée par la Turquie depuis 1974
- Patrimoine Culturel Mondial de l'Unesco
- Aire de pique nique
- Site archéologique
- Eglise
- Monastère
- Musée
- Sentier nature (Départ)



© STATE COPYRIGHT RESERVED

Trésors religieux

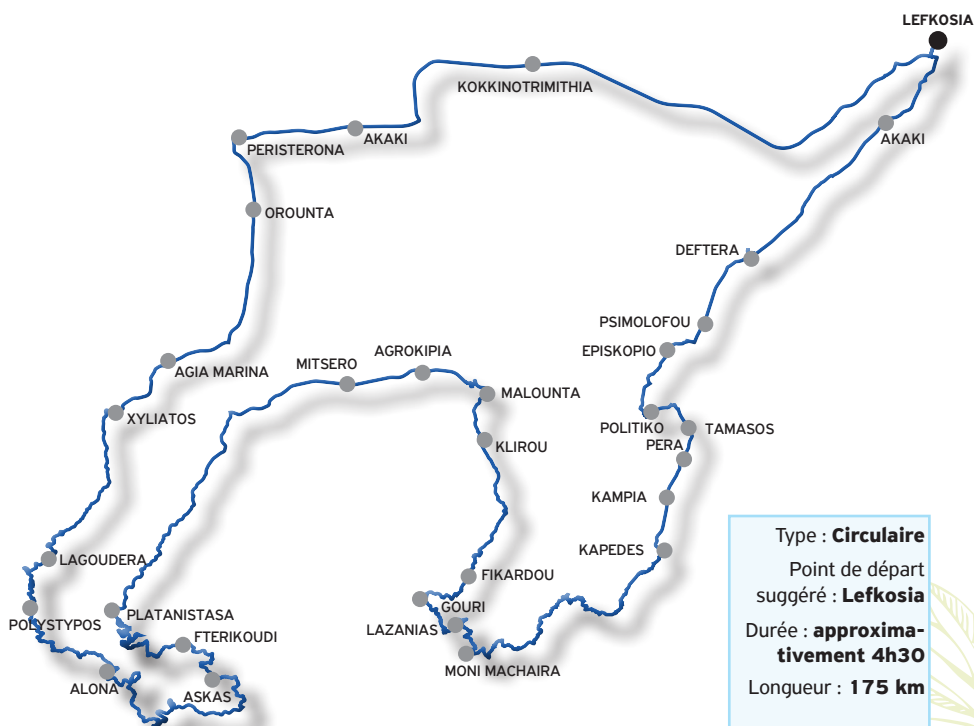
Monastères et églises des collines au pied du Troodos

Cet itinéraire qui parcourt les hauteurs des collines situées au pied du Troodos traverse de superbes paysages et propose de découvrir certains des plus magnifiques trésors religieux de Chypre, de l'imposant monastère de Machairas à l'église-grotte située près de Deftera, en passant par les merveilleuses chapelles peintes au toit de bois de la montagne. Une journée complète est nécessaire pour boucler cet itinéraire afin de se donner le temps de visiter les églises et de découvrir les nombreux villages pittoresques qu'il traverse, dont le

SCANNEZ ET EXPLOREZ LA ROUTE 10



Fikardou



village presque abandonné mais bien préservé de Fikardou (18^e siècle).

Les routes qui sinuent dans la forêt sont de manière générale en bon état, mais la plus grande prudence est recommandée en raison de leurs nombreux virages.

L'église de la Panagia Chryso-spilliotissa est un merveilleux exemple de monastère ou ermitage levantin, peu courant à Chypre

Quittez Lefkosia (Nicosie) pour vous diriger au sud-ouest, via Strovolos et Lakatamia, vers Kato Deftera, et en passant par les belles oliveraies de Kato Deftera, afin de visiter l'impressionnante église de la Panagia Chryso-spilliotissa (Notre-Dame de la Grotte Dorée). Comme son nom l'indique, l'église est installée dans une grotte – l'une des trois découvertes dans cette énorme formation rocheuse de grès, illustrant magnifiquement

un type de monastère ou ermitage levantin qui n'est pas courant à Chypre.



Agios Iraklídios

Datant probablement du début de la période chrétienne, l'église, dont la fête est célébrée le 15 août, renferme une icône dédiée à la Vierge Marie que l'on invoque pour faire tomber la pluie en période de sécheresse.

Traversez les collines basses de Psimolofou, un petit village du 12^e siècle aux rues étroites, dont certaines maisons sont faites de briques de boue séchées. Tournez à droite dans le village afin de visiter la Panagia Katholiki, une église du 19^e siècle avec de belles peintures murales.

Passé Psimolofou, tournez à droite en direction d'Episkopio et suivez la signalisation qui vous conduit au monastère d'Agios Irakleidos, situé au sud du village de Politiko. Fondé à l'origine au 4^e siècle et reconstruit en 1773, le monastère abrite aujourd'hui un couvent et la tombe de saint Irakleidos, le premier évêque de l'ancienne cité-royaume de Tamasos. Il est inhumé dans la grotte où il vécut au 1^{er} siècle, sur laquelle a été construite une basilique à trois nefs au 4^e siècle. La date précise de la fondation de la cité-royaume de Tamasos reste floue. Des fouilles ont mis à jour, entre autres, un temple dédié à Aphrodite, deux majestueuses tombes royales, une



partie des remparts de la cité, des structures témoignant de l'exploitation du cuivre et des objets en cuivre.

Six imposantes statues en calcaire datant du 6^e siècle av. J.C. excavées sur le site sont aujourd'hui exposées au Musée Archéologique de Chypre.

Dirigez-vous ensuite au sud-est par une route de terre étroite vers Pera, puis au sud jusqu'à Kampia, à l'est du barrage de Tamasos.



Mantra tou Kampiou Kapedes

Les plus aventureux visiteront les ruines du vieux village situées à l'ouest au fond de la vallée, afin de profiter des paysages vierges de la région.



Cueillette des olives

Empruntez ensuite la route principale jusqu'au rond-point de Kapedes, situé au pied de la montagne Machairas, et prenez à droite pour monter jusqu'au Monastère de Machairas.

En route pour le monastère, à 5 kilomètres environ au sud-ouest de Kapedes, faites une halte sur l'aire de pique-nique ombragée par les pins et les cèdres de Mandra tou Kampiou, qui dispose d'un agréable sentier nature

accessible aux handicapés en chaises roulantes.

De retour sur la route principale, passez devant la petite et ravissante chapelle byzantine d'Agios Onoufrios (14^e siècle) et tournez à droite pour visiter le refuge de Grigoris



Visitez l'un des plus célèbres monastères de l'île, le monastère royal et Stavropégique de la Panagia tou Machaira

Afxentiou, commandant en second des troupes de l'EOKA pendant la guerre coloniale, lequel reprenant la célèbre injonction du roi Leonidas à ses ennemis « molon lave » (venez me prendre) fut tué au cours de l'incendie provoqué de son refuge.

Revenez sur la route principale et suivez les panneaux qui permettent de rejoindre l'un des plus célèbres monastères de l'île, le monastère royal et Stavropégique de Panagia tou Machaira, dédié à la Vierge Marie. A l'extrémité orientale de la chaîne du Troodos, le monastère est situé à 870 m d'altitude sur les superbes pentes recouvertes de pins du Mont Kionia. Ce monastère autocéphale, comme indiqué par la croix dans ses fondations, a été fondé en 1145 par les ermites Neofytos et Ignatios, grâce aux fonds donnés par l'empereur Emmanuel Komninos. Les deux ermites



Monastère Machairas

auraient découvert dans une grotte proche l'icône miraculeuse de la Panagia de Machairas, attribuée à Agios Loukas (Saint-Luc l'Evangéliste). La légende veut qu'ils utilisèrent un couteau (macheri ou machera en grec) que la main divine leur aurait donné pour déblayer la grotte de ses buissons et atteindre l'icône, abritée dans le monastère. Dans les sous-sols du monastère, on peut toujours voir les cellules

d'origine des moines, des écuries et des aires de stockage, et ceux-ci abritent également d'anciens livres et manuscrits, des icônes et autres objets religieux. Tout comme au Mont Athos en Grèce, les frères dévots observent des vœux très stricts et vivent en autosuffisance, principalement grâce aux nombreuses activités agricoles que permet la région.

Reprenez la route en lacets très en pente qui rejoint la vallée jusqu'à Lazanias, un village historique de quelques maisons de pierre où se dresse une église au toit de bois sculpté dédiée à Saint Georges, construite en 1855.

Suivez la route principale jusqu'à Gourri et Fikardou au nord de Lazanias, un village qui illustre magnifiquement l'architecture de montagne du 18^e siècle à Chypre. Abandonné au début du 19^e siècle, le village et aujourd'hui



inscrit au patrimoine et a reçu la médaille Europa Nostra en 1987. Prenez le temps de vous y promener pour une remontée dans le temps au milieu de ses vieilles maisons de pierres ornées d'une architecture artisanale en bois et de prendre quelques photos. Deux de ces maisons ont été transformées en musées, exposant objets et outils de la vie rurale d'autrefois, ainsi que des photographies, dessins et textes illustrant les méthodes de conservation.



Agrokípia

Poursuivez votre route au nord en passant par Klirou et Malounta, puis tournez sur la gauche vers le village

d'Agrokípia. A l'entrée du village, prenez à droite pour visiter le site historique du monastère d'Agios Panteleimon (monastère d'Agios Panteleimonas d'Achera), situé dans la vallée d'Achera, d'où l'on a une vue magnifique sur la vallée qui conduit à Lefkosia.

Fikardou est un bel exemple de l'architecture de montagne à Chypre au 18^e siècle



Eglise de l'Archange Michel à Mitsero

Suivez la route principale jusqu'au village riche en minerais de Mitsero, connu pour ses installations minières, ses monceaux de débris minéraux et ses trous béants qui ponctuent son environnement. La mine, dont l'activité a débuté en 1952, a fourni du travail à de

nombreux ouvriers venus de tous les coins de Chypre qui se sont installés dans le village avec leur famille. Riche en cuivre et pyrite de fer, la mine vaut qu'on s'y arrête pour quelques photos.

Quittant Mitsero, poursuivre la route en prenant à gauche au sud vers Platanistassa. Sur le chemin, monter à droite pour rejoindre à environ 5 kilomètres au nord-est de Platanistassa l'église médiévale de Stavros tou Agiasmati. Inscrite sur la liste du Patrimoine Mondial de l'Unesco, cette église à une nef est recouverte d'un large toit de bois très pentu qui déborde largement du bâtiment, formant comme une galerie couverte de tous côtés, exemple d'architecture unique à Chypre. Abrisant des exemples de presque tous les cycles de peintures murales représentatives de la seconde moitié du 15^e

siècle à Chypre, l'église mélange l'art local naove et Paléologue à des éléments de la Renaissance italienne.



Askas

De retour sur la route principale, prenez au sud vers Platanistasa et puis tournez à gauche à la fin de la route vers Fterikoudi, puis Askas, avant d'atteindre Palaichori, un village pittoresque et riche d'histoire très apprécié des Chypriotes comme des étrangers. Loin du bruit de

la ville, on y trouve un éventail d'hébergements, ainsi que plusieurs restaurants et cafés sur sa pittoresque place en pierre. Située sur une petite colline, l'église de la Transfiguration du Sauveur offre une belle vue sur le village à l'est. Inscrite sur la liste du Patrimoine Mondial de l'Unesco, elle a été construite au début du 16^e siècle sur le modèle des églises à nef unique et toit de bois, caractéristique des églises de la région du Troodos. Ses murs intérieurs sont entièrement recouverts de peintures murales, pur exemple de peintures vénitiennes constituant l'ensemble le plus complet à Chypre de peinture murales de la période byzantine tardive.

Passé Palaichori sur la route principale, prendre à droite vers Agros, puis de nouveau à droite pour monter à



Alona par une route qui serpente au milieu des collines couvertes de vignes. De retour sur la route principale, tournez à gauche pour traverser Polystypos, réputé pour sa production de noisettes.

Poursuivez au nord jusqu'à Lagoudera pour visiter l'église de la Panagiatou Araka. Inscrite sur la liste du Patrimoine Mondial de l'Unesco, cette église du 12^e siècle abrite quelques-unes des plus précieuses fresques de la période tardive de style Comménien largement répandu en Grèce, dans les Balkans et en Russie. Avec les églises d'Asinou et d'Agios Nikolaos tis Stegis, Panatagiatou Araka est considérée comme l'une des plus importantes églises byzantines à Chypre.

En redescendant vers Lefkosia, vous passerez sur votre gauche, entre les villages de Xyliatos et Lagoudera, par le barrage de Xyliatos, point de départ d'un sentier nature circulaire de 3,8 km d'un degré de difficulté moyen. Si vous n'avez pas le temps d'emprunter ce sentier qui suppose au moins une heure de marche, l'aire de pique nique du site vous permettra néanmoins d'admirer les paysages alpins des alentours.

Poursuivez par Xyliatos, Agia Marina et Orounta pour rejoindre la route principale à Peristerona. Tournez à droite vers Akaki et retournez à Lefkosia, via Kokkinotrimithia.

Au barrage de Xyliatos se trouve le point de départ d'un sentier nature circulaire



Barrage de Xyliatos



A photograph of a winding asphalt road through a forested landscape. The road curves to the right and is bordered by a metal guardrail on the left. The surrounding area is filled with green trees and shrubs, with a hillside visible in the background. The lighting suggests a bright, sunny day.

*Conduire à Chypre
en toute sécurité*

Nous espérons que vous apprécierez votre séjour à Chypre et que vous prendrez le temps de découvrir l'île. Chypre dispose d'un réseau routier moderne et efficace reliant toutes les grandes villes et les nombreux sites intéressants à voir. Avant de prendre la route, veuillez prendre connaissance des informations suivantes.

On roule à GAUCHE à Chypre, et NON pas à droite.

Vérifiez-vous que vous disposez d'une assurance valide couvrant les accidents corporels et les dommages matériels

Consignes de conduite

Pour votre sécurité, comme pour celles des autres, il est impératif de respecter les vitesses limitées. La vitesse maximale autorisée sur les autoroutes de l'île et de 100 km/h et la minimale de 65 km/h. En l'absence de signalisation spécifique, la vitesse autorisée sur le réseau interurbain ordinaire et les routes secondaires est de 80 km/h. Elle est de 50 km/h dans les zones urbaines, hors signalisation spécifique.



Choulou Pafos

Il est interdit de conduire au-delà des limites autorisées de taux d'alcoolémie. Celui-ci est de 50 milligrammes d'alcool pour 100 millilitres de sang (BAC 0,5 mg/ml), soit 22 microgrammes d'alcool pour 100 millilitres d'air exhalé (alcootest). Depuis le 6 mai 2015, de nouvelles limites ont été définies pour les catégories suivantes de conducteurs : personnes ayant un permis de conduire depuis moins de trois ans, apprentis conducteurs, motocyclistes, conducteurs de tricycles et quadricycles, conducteurs de camions de plus 3,5 tonnes, chauffeur de bus de plus de 8 passagers, chauffeurs de taxi en activité et véhicules au chargement dangereux.

Pour ces catégories de conducteurs, les limites sont fixées à 9 microgrammes d'alcool pour 100 millilitres d'air exhalé, soit 20 milligrammes d'alcool pour 100 millilitres de sang.

Il est interdit d'utiliser un portable ou tout autre appareil pendant la conduite, sauf à disposer d'un kit main libre.

Le port de la ceinture de sécurité est obligatoire à l'avant comme à l'arrière du véhicule. Les enfants de moins d'un mètre cinquante doivent disposer d'une ceinture adaptée à leur taille.



Kelokedara

Il est obligatoire de disposer d'un permis de conduire les véhicules à moteur, selon les dispositions suivantes :

- Permis national pour les ressortissants européens.
- Permis national pour les non-Européens et pour une durée maxima de 30 jours ou permis international valide.
- Les ressortissants des pays suivants (Norvège, Islande, Lichtenstein, Australie, Russie, Géorgie, Ukraine, Serbie, Suisse, Zimbabwe, Etats-Unis, Japon, Canada, Nouvelle-Zélande, République Sud-Africaine et Corée du Sud) sont autorisés à conduire pendant une période maximale de 6 mois. A l'issue de cette période, ils doivent faire la demande d'un permis chypriote, et ce, sans avoir à passer un test de conduite.
- Les ressortissants des autres pays sont dans l'obligation de passer le permis de conduire chypriote (théorie et pratique).

Consignes pour les motocyclistes et conducteurs de mobylettes :

- Port d'un casque obligatoire, aussi bien pour le conducteur que pour son passager.
- Les passagers doivent être âgés de plus de 12 ans et s'asseoir à califourchon.
- Eclairage obligatoire de nuit comme de jour.

Piétons

- Marcher sur les trottoirs. S'il n'y en a pas, marcher sur le côté droit de la route (c.a.d. face à la circulation venant vers vous).
- Regarder d'abord à droite, puis à gauche, en traversant la route.
- La nuit, porter des badges fluorescents sur vos vêtements, ou à défaut, porter des vêtements clairs, de manière à être visible.
- Ne jamais traverser la route entre deux voitures garées, dans un virage, un carrefour ou dans une forte pente.

Autoroutes

- La circulation se fait sur la voie de gauche.
- Utiliser la voie de droite n'est autorisé que pour dépasser un autre véhicule ou lorsque la voie de gauche est encombrée.
- Priorité aux véhicules entrant sur l'autoroute.

Sur les autoroutes, il est interdit :

- De s'arrêter ou de garer son véhicule.
- De circuler à pied.
- De circuler à vélo, en motorcycle ou avec un tracteur agricole.
- De rouler à moins de 65 km/h.

En cas d'accident, appeler le 199 ou 112 immédiatement.

**PROFITEZ DE VOTRE SEJOUR ET AIDEZ-NOUS
SVP A MAINTENIR LA SECURITE SUR LES ROUTES
DE CHYPRE**







*Un hébergement rural
confortable*

Expérimentez une autre manière de passer des vacances à Chypre, loin des sentiers battus et dans un environnement paisible, en choisissant un hébergement dans une maison traditionnelle restaurée d'un des nombreux pittoresques villages de l'île.

Réveillé par le chant d'un coq ou le braiement d'un âne, prenez votre petit-déjeuner à l'ombre d'une pergola de vigne dans les senteurs du jasmin et du thym sauvage, partez pour une longue promenade dans les forêts de pins parfumées, observez comment est fabriqué le pain local ou le fromage halloumi en profitant du tempo de la vie à la campagne. Au crépuscule, profitez de la douceur unique des soirées de Chypre, allongé sous le ciel étoilé en écoutant le chant des criquets.

Un accueil chaleureux vous y attend partout, la réputation d'hospitalité des Chypriotes n'étant plus à faire, comme vous vous en rendez compte en vous faisant bon nombre d'amis. Ne soyez pas surpris si l'on vous traite comme un membre de la famille en vous offrant le meilleur des spécialités locales.



Kalopanagiotis Lefkosia

Essayez les « mezedes », accompagnés d'une bière ou d'un vin local. Le vin doux et sucré de la Commandaria est l'un des plus vieux au monde, et si vous aimez les alcools forts, buvez un verre de « zivania », un digestif plutôt raide qui vous donnera un coup de fouet.

Le climat de Chypre est agréable toute l'année et pas seulement en été. Bénie par un soleil généreux et des températures agréables, Chypre est une destination touristique

quelle que soit la saison, aussi bien au soleil de l'hiver, qu'en automne quand l'île est moins fréquentée ou au printemps quand la nature se pare de toutes les couleurs.

Avec ses côtes escarpées et ses pics montagneux, ses vignobles ensoleillés et ses rafraîchissantes forêts de pins, ses champs de blé ou de citronniers, l'île offre un renouvellement permanent.



Tochni Larnaka

Outre la détente, Chypre propose beaucoup à voir et à faire. Jouez au golf, faites du vélo, promenez-vous dans la campagne, essayez-vous à n'importe quel sport en vogue, ou émerveillez-vous de ses magnifiques temples grecs, de ses fastueuses églises byzantines et de tout l'héritage d'une civilisation de plus de 10 000 ans.

Les hébergements proposés offrent une excellente base pour découvrir l'île. Restaurés avec soin pour préserver leur caractère, rénovés avec tout le confort moderne, ils conviennent parfaitement à tous ceux qui recherchent la quiétude dans une ambiance amicale et un superbe environnement.

Cyprus Agrotourism Company
19, Limassol Av
Chypre
Téléphone : +357 22340071
Fax : +357 2234764
Email : info@agrotourism.com.cy
Site internet : www.visitcyprus.com





Informations pratiques

Guides touristiques

Les guides touristiques à Chypre sont formés et diplômés par l'Office de Tourisme (Cyprus Tourism Organisation), qui est l'opérateur gouvernemental officiel gérant « L'École des Guides de Tourisme ». Ces guides officiels peuvent être contactés pour des circuits touristiques à l'adresse suivante

Cyprus Tourist Guides Association

P.O. Box : 24942, CY 1355, Lefkosia
Tél : 22 76 57 55
Fax: 22 76 68 72
E-mail: cytouristguides@cytanet.com.cy
www.cytouristguides.com

On peut également les contacter directement en consultant la « Liste des Guides de tourisme officiels » dans les bureaux de l'Office de Tourisme de Chypre (Cyprus Tourism Organisation) ou sur les sites suivants : www.visitcyprus.com et www.visitcyprus.biz

Audio-guides

Découvrez l'offre nouvelle proposée par les audio-guides. Informez-vous sur l'histoire, la civilisation, les insulaires... L'Office de Tourisme de Chypre a digitalisé en format mp3 une série d'audio-guides (liste ci-dessous) concernant les sites archéologiques et le Patrimoine Culturel de Chypre que l'on peut télécharger gratuitement sur son site www.visitcyprus.com. Téléchargez-les sur votre portable ou votre mp3 pour découvrir, avec une perspective différente, la très riche culture et le patrimoine de Chypre. Liste des audio-guides que l'on peut télécharger :

Région de Lefkosia (Nicosie)

1. Le Musée de Chypre
2. Musée et Galerie d'art Byzantins
3. La Maison de Chatzigeorgakis Kormesios. Musée Ethnologique
4. Mosquée Omeriye (Ex Eglise augustinienne) – Lefkosia

Région de Lemesos (Limassol)

1. Site archéologique de Kourion
2. Château médiéval de Kolossi

Région de Larnaka

1. Eglise d'Agios Lazaros + musée religieux
2. Mosquée Halan Sultan Tekkesi
3. Site archéologique de Choirokoitia

Région de Pafos

1. Parc archéologique de Kato Pafos
2. Fort médiéval de Pafos
3. Tombeaux des Rois
4. Sanctuaire d'Aphrodite et Musée de Palaipafos-Village de Kouklia
5. « Petra tou Romiou » - Lieu de naissance d'Aphrodite
6. « Bains d'Aphrodite » - Akamas
7. Monastère de Saint Neophytos l'Enkleistos

Région libre de Famagouste

1. Monastère d'Agia Napa

Troodos

1. Monastère Kykkos + (Musée du saint monastère de Kykkos)
2. Eglise d'Agios Nikolaos tis Stegis – Village de Kakopetria
3. Eglise de Timios Stavros (Eglise de la Sainte-Croix) – Village de Pelendri
4. Eglise de Stavros tou Ayiasmati – Village de Platanistasa
5. Eglise de la Panagia tou Araka – Village de Lagoudera

6. Eglise de la Panagia Podithou – Village de Galata
7. Eglise d'Ayios Ioannis Lampadistis – Village de Kalopanayiotis
8. Eglise de la Panagia Asinou – Village de Nikitari
9. Eglise de la Transfiguration du Sauveur (Metamorfosis to Sotiros) – Village de Palaichori
10. Eglise de l'Archange Michel – Village de Pedoulas
11. Eglise de la Panagia tou Moutoula
12. Monastère de la Panagia tou Machaira

Eglises et monastères byzantins

De nombreux et précieux témoignages de l'art byzantin peuvent toujours être admirés sur l'île dans les églises peintes avec leurs fresques colorées, comme dans les monastères. En raison de la valeur de ces icônes et fresques, la plupart des églises et monastères sont fermés. On peut néanmoins les admirer en demandant au préalable dans le café du village à rencontrer le pope ou la personne responsable pour une visite accompagnée. La brochure « 10 000 ans d'Histoire et de Civilisation » publié par l'Office de tourisme fait brièvement référence aux différents monastères et églises de l'île. Certains monastères affichent un horaire de visite qu'on est prié de respecter.

Informations importantes

- Il est préférable de ne pas porter de shorts, dos nus ou robes courtes pour les visites.
- Les flashes photographiques sont interdits afin de ne pas endommager les icônes et fresques.

- Il n'y a pas d'hébergement dans les monastères.
- La plupart des monastères et couvents sont fermés aux visites de groupe, le samedi ou le dimanche.
- A noter que pour certains monastères, par exemple ceux de Machairas et d'Agios Irakleidios, le commentaire de visite doit être effectué à l'extérieur.

Centres environnementaux

1. Troodos Visitor Centre (Information sur l'environnement) –
Plateaia Troodos, Tél : 25 42 01 45

2. Troodos Geopark Karvounas – Troodos Road, à côté des Jardins Botaniques
Tél : 22 952 043, Site internet : www.troodos-geo.org
Ouvert toute l'année

3. Jardins Botaniques Asbestos Mine Cyprus, Mine d'Amiantos
Tél : 25 55 00 91
Tél/Fax : 25 55 00 92
Email : troodosbg@fd.moa.gov.cy

4. Centre d'Information de Athalassa National Forest Park
Keryneia Av. 1, 2116 Aglantzia
Tél : 22 462943, 22 805527
Ouvert toute l'année

5. Centre d'Information et d'Education sur l'Environnement d'Akrotiri
Village d'Akrotiri, Région de Lemesos, 4640
www.akrotiricentre@cytanet.com.cy
Tél : 22 82 65 62
Fax : 25 82 65 63
Ouvert toute l'année

6. Centre pour la Recherche et l'Education sur l'Environnement de Chypre

Sainte église de Limassol, 4km du village d'Akrotiri (à côté du couvent d'Agios Nikolaos ton Gaton), région de Lemesos
Site internet : www.kykpee.org
Tél : 25 95 49 54, 25 86 444
Fax : 25 37 15 48, 25 33 56 82
Email : kykpee@cytanet.com.cy
a.chadjihambi@cytanet.com.cy
Ouvert toute l'année

7. Centre d'Information sur l'Environnement de Larnaka

Région montagneuse
Agiou Louka 35, 7731 Skarinou
www.perivallontiko.anetel.com
Tél : 24 32 20 20
Ouvert toute l'année

8. Centre d'Information et d'Education, Episkopi of Pafos Environmental

Village d'Episkopi
Tél : 26 64 22 34
(Fermé les jours fériés)

Transports

On peut facilement voyager à Chypre en autocar ou en taxi, mais il n'y a pas de train. Prière de confirmer itinéraires et prix auprès de la compagnie appropriée, sachant qu'il peut y avoir des changements.

SERVICES D'AUTOCARS

1. Autocars interurbains ; plusieurs compagnies assurent des services entre les villes principales et l'aéroport de Larnaka, sur des itinéraires spécifiques.
Pour plus d'information, contacter :

a) L.L.L.A. Intercity Buses Ltd.

Tél: 70 00 77 89, 24 64 34 93
Fax: 24 64 34 92
Email: info@intercity-buses.com
www.intercity-buses.com

b) Kapnos & Sons Transport Ltd.

Tél : 77 77 14 77, 24 00 87 18
www.Kapnosairortshuttle.com

c) EAL Ltd.

Tél : 7777 70 75, 25 33 87 67
Depuis l'étranger : +357 97 77 90 90
Limassolaiportexpress.eu
Email : info@limassolexpress.eu

2. Véhicules du Service Public

Ils opèrent dans la journée et dans certaines régions jusqu'à minuit.

Lefkosia:

Transport Organisation for Nicosia District (OSEL) Ltd
Tel: 77 77 77 55, 22 46 80 88
www.osel.com.cy

Lemesos:

Transport Company for Limassol District (EMEL) Ltd
Tel: 77 77 81 21, 25 35 21 11
www.limassolbuses.com

Larnaka:

Larnaka Buses Zenonas Ltd
Tel: 80 00 77 44, 24 66 55 31
www.zinonasbuses.com

Pafos:

Pafos Transport Organisation Ltd
Tel: 80 00 55 88, 26 93 42 52
www.pafosbuses.com

Paralimni/Protaras & Agia Napa:

M.E. Ammochostos Buses Ltd
Tel: 23 81 90 90, 80 00 52 00
www.osea.com.cy
Intercity:
L.L.L.A Intercity Buses Ltd
Tel: 24 64 34 93, 80 00 77 89
www.intercity-buses.com

Services de Taxi

1. Taxis collectifs :

ce service offre la possibilité de partager un taxi avec 4 à 8 passagers sur les axes reliant toutes les grandes villes de Chypre (Lefkosia, Lemesos, Larnaka, et Pafos), toutes les demi-heures, du lundi au vendredi, de 6h à 18h, et le samedi et le dimanche, de 7h à 17h. Les places peuvent être réservées par téléphone et les passagers pris ou déposés où ils le souhaitent, dans les limites des municipalités. Ils sont opérés par un conglomérat de compagnies privées sous la bannière collective de Travel & Express. Tél : 77 77 74 74
www.travelexpress.com.cy

2. Taxis urbains

Leur service est assuré 24h/24 dans toutes les villes. On peut les réserver par téléphone ou les héler dans la rue. Les taxis urbains sont obligatoirement équipés de taximètres et la prise en charge commence en s'installant dans le taxi.

Hôpitaux/Urgences

En cas d'urgence, appeler les numéros suivants et l'on vous répondra immédiatement en anglais :

DANS TOUTE L'ILE

Ambulance : 199/112

Pompiers : 199/112

Police : 199/112

Pharmacies de nuit : 11892 or
automatic recording for Lefkosia
90901412, Lemesos

90901415, Larnaka

90901414, Pafos

90901416,

Ammochostos 90901413

Centre Conseil SIDA :

22 30 51 55

NARCOTICS Emergency
Urgence Drogue : Centre
d'information drogue et
empoisonnement ; 90901401

Hôpitaux

Lefkosia Gen. Hospital :

22 60 30 00

(Accidents et Urgences)

Makareio Hospital: 22 40 50 00

Lemesos Gen. Hospital:

25 80 11 00

Lemesos Old Gen. Hospital:

25 30 53 33

Larnaka Gen. Hospital:

24 80 05 00

Larnaka Old Gen. Hospital:

24 30 43 12

Pafos Gen. Hospital: 26 80 31 00

Paralimni Hospital: 23 20 00 00

Platres Hospital 25 42 22 24,

25 42 13 24

Polis Hospital: 26 32 14 31

Kyperounta Hospital:

25 53 20 21

Bureaux du CTO

Leoforos Lemesou 19, Lefkosia
P.O. Box 24535, CY 1390 Lefkosia
Cyprus
Tel: 22 69 11 00, Fax: 22 33 16 44
E-mail: cytour@visitcyprus.com
Web-site: www.visitcyprus.com

Bureaux d'Information

Lefkosia (Nicosie)

- Aristokyprou 11, Laiki Geitonia
(East of Plateia Eleftherias)
CY 1011 Lefkosia
Tel: 22 67 42 64, Fax: 22 66 07 78

Lemesos (Limassol)

- Entrée du Vieux Port, Syntagmatos Square, Lemesos
Tel: 25 36 27 56, Fax: 25 74 65 96
- Georgiou A' 22, CY 4047 Lemesos Potamos tis Germanosgeias
(Entrée est de la plage Dasoudi)
Tel: 25 32 32 11, Fax: 25 31 34 51
- Port de Lemesos
P.O. Box 55605, CY 3781 Lemesos
(Service to all passenger boats)
Tel: 25 57 18 68, Fax: 25 56 03 43

Larnaka

- Plateia Vasileos Pavlou, CY 6023 Larnaka
Tel: 24 65 43 22, Fax: 24 65 34 92
- Aéroport International de Larnaka
CY 7130 Larnaka
Tel: 24 00 83 68, Fax: 24 00 83 69

Pafos

- Agoras 8, CY 8010 Pafos
Tel: 26 93 28 41, Fax: 26 95 33 41
- Poseidonos 63A, CY 8042 Kato Pafos
Tel: 26 93 05 21, Fax: 26 93 05 19
- Aéroport International de Pafos, CY 8320 Pafos (Toutes lignes)
Tel: 26 00 73 68, Fax: 26 00 73 69

Polis

- Vasileos Stasioukou A' 2
CY 8820 Polis Chrysochous
Tel: 26 32 24 68, Fax: 26 32 13 27

Agia Napa

- Leoforos Kryou Nerou 12, CY 5330 Agia Napa
Tel: 23 72 17 96, Fax: 23 72 45 07

Paralimni - Protaras

- Protara 14, CY 5296 Paralimni
Tel: 23 83 28 65, Fax: 23 83 28 64

Pano Platres

- CY 4820 Platres
Tel: 25 42 13 16, Fax: 25 81 30 80



UNION EUROPEENNE



REPUBLIQUE DE CHYPRE



STRUCTURAL FUNDS
FOR RURAL DEVELOPMENT

La brochure électronique a été cofinancée par le Fonds européen de développement Régional (FEDER) dans le cadre de la mise en œuvre du projet "Plan de marketing du tourisme rural 2007-2013"





European Union
European Regional
Development Fund



Republic of Cyprus



Structural Funds
of the European Union in Cyprus

Ce projet a été initié par l'Office de Tourisme de Chypre (CTO) et cofinancé par le Fonds Européen de Développement Régional (ERDF)



OFFICE DU TOURISME DE CHYPRE

19 Lemesos Avenue, P.O.Box: 24535 CY, 1390 Lefkosia (Nicosia) Cyprus
Tel.: +357 22 691 100, Fax: +357 22 33 1644 Email: cytour@visitcyprus.com

www.visitcyprus.com

600.04.17