

Cypern

11000 års historie og kultur





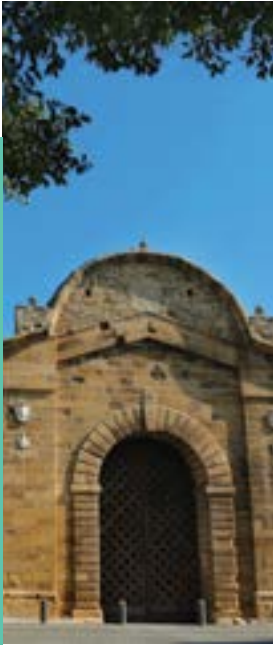
Indhold

Indledning		5
Cypern	11.000 års historie og kultur	6
Cyperns historie		7-17
11.500-10.500 f.v.t.	Forhistorisk tid	7
8.200-1.050 f.v.t.	Forhistorisk tid	8
1.050-480 f.v.t.	Historisk tid: Den geometriske og den arkaiske periode	9
475 f.v.t. – 395 e.v.t.	Klassisk tid, hellenistisk tid og romersk tid	10
395-1191 e.v.t.	Den byzantinske periode	11-12
1192-1489 e.v.t.	Den frankiske periode	13
1489-1571 e.v.t.	Venetianerne på Cypern	14
1571-1878 e.v.t.	Cypern bliver en del af Det Osmanniske Rige	15
1878-1960 e.v.t.	Under britisk administration	16
1960 – i dag	Republikken Cypern, den tyrkiske invasion, indtræden i EU	17
Lefkosia (Nicosia)		18-39
Lemesos (Limassol)		40-57
Larnaka		58-71
Pafos		72-87
Ammochostos (Famagusta)		88-95
Troodos		96-110
Kort over Afrodites kulturrute		111
Kort over vinruter		112-113
Cyperns turistkontorer		114

Cypern online

www.visitcyprus.com

På vores officielle website finder du omfattende information om Cyperns hovedattraktioner samt kort, en opdateret arrangementsskalender, en detaljeret oversigt over hoteller, forslag til din rejse og fotos, som kan downloades. Du finder også en liste over lokale rejsearrangører, information om konferencer og firmarejser og en masse andre praktiske oplysninger.



*Lefkosa
(Nicosia)*



*Lemesos
(Limassol)*



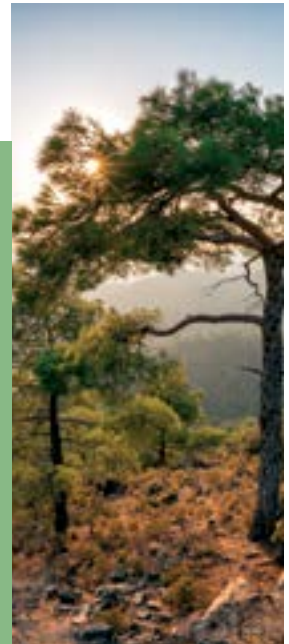
Larnaka



Pafos



*Ammochostos
(Famagusta)*



Troodos

Indledning

Cypern er et lille land med en lang historie og en utrolig kultur. Det kan ikke komme bag på nogen, at Pafos-artefakterne, stenalderbopladsen Choirokoitia og ti byzantinske kirker i Troodos er blevet opført på UNESCOs Verdensarvsliste.

Formålet med denne publikation er at hjælpe besøgende med at opleve Cyperns kulturarv. De dygtige medarbejdere på vores informationskontorer vil med glæde hjælpe dig med din planlægning, så du får mest muligt ud af dit besøg. Ud over at svare på spørgsmål har vores kontorer også et bredt udvalg af publikationer, kort og andet informationsmateriale, som er til fri afhentning. Du kan finde yderligere information på vores website: www.visitcyprus.com

Siden juli 1974 har en stor del af øens kulturarv været besat af Tyrkiet. Denne del af vores kulturarv har lidt stor skade, da besættelsesmagten systematisk har forsøgt at ændre den demografiske og kulturelle identitet i det område, som den kontrollerer.



Pafos-mosaikkerne



Choirokoitia-udgravningen

Agios Nikolaos tis Stegis-kirken, landsbyen Kakopetria



11.000 års historie og kultur

Et lands kulturarv er det mest værdifulde for dets befolkning. Det er gennem kulturarven, at landet kan udtrykke sin identitet og skabe en bevidsthed om sin historiske kontinuitet gennem tiderne. Cypern er den tredjestørste ø i Middelhavet. Den ligger i skæringspunktet mellem tre kontinenter: Europa, Asien og Afrika. Øens geografiske beliggenhed har været en vigtig faktor i dens turbulente historie siden antikken. Dens forhistoriske beboere fik for 3.500 år siden selskab af mykenerne fra Grækenland, som indførte og etablerede deres civilisation og skabte en permanent grobund for øens græske rødder. Derefter fulgte mange andre kulturer, heriblandt fönikierne, assyrerne, frankerne, venetianerne, osmannerne og briterne, som alle efterlod tydelige spor efter deres tilstedeværelse.

Sågar Jesu apostle har engang betrådt øen. I mange århundreder var Cypern forenet under Det Byzantinske Rige. Øen er ét stort frilandsmuseum, hvor man kan opleve forhistoriske bopladser, klassiske græske templer, romerske teatre og villaer, tidlige kristne basilikaer, byzantinske kirker og klostre, korsridderlotte, gotiske katedraler, venetianske fæstningsværker, muslimske moskeer og bygninger i britisk kolonistil.

I landsbyerne kan man stadig opleve fortidens levevis, skikke og traditioner. Her fejrer man stadig højtider, som stammer helt tilbage fra antikken,

deriblandt karnevaler og blomsterfestivaler. Afrodite – kærlighedens og skønhedens gudinde i den græske mytologi, som siges at være født på øen – gør sig stadig bemærket i sit elskede Pafos, og "det underskønne Cypern" skinner igennem i alt fra øens positive atmosfære til landskabets skønhed og de lokales charme. I Kouklia, hvor hendes imponerende tempel engang stod, er der nu en kirke, som ganske passende har fået navnet "Panagia Aphroditissa" (Jomfru Maria).

De græske dramatikeres udødelige vers giver stadig genlyd over vidderne på lune sommeraftener i det ældgamle Kourion-teater og på Pafos Odeon, hvor der jævnligt bliver opført skuespil. I september flyder vinen frit, når Dionysos, den græske gud for vin og velvære, vækkes til live under vinfestivalen – i hvert fald i ånden. Populære sange fra middelalderen kan stadig høres på øen, hvor de genfortæller legenderne om blandt andet Digenis, den legendariske og uovervindelige byzantinske folkehelt, og den hæmningsløse og smukke middelalderdronning Rigaina af Pentadaktylos. Cypern er den østligste del af Europa og bygger bro mellem mennesker med forskellige religioner, kulturer og levemåder.





11.500-10.500 f.v.t. Forhistorisk tid

De første tegn på permanente bosættelser på Cypern stammer fra den yngre stenalder i Levanten før brugen af lertøj (11500-10500 f.v.t.). Fund fra Agios Tychonas-Klimonas-udgravningen har vist, at beboerne på denne tidlige boplads var jægere og agerdykere. Omfattende sigtning har vist, at de dyrkede emmer, som er en primitiv form for hvede, der kom fra kontinentet. Dyreknogler, der blev fundet på stedet, bekræfter desuden, at beboerne jagede vildsvin og fugle, og at der allerede på dette tidspunkt fandtes tamme katte og hunde på øen.

Man har fundet et stort antal stenredskaber og stenkar samt halskæder med sten og skaller, men der er ingen spor efter lertøj. I Agios Tychonas-Klimonas-udgravningen har man fundet de tidligste tegn på en organiseret, agerdyrkende landsby – ikke bare på øen, men i hele verden.





8.200-1.050 f.v.t.

I den efterfølgende periode, chalkolitikum eller kobberalderen (3900-2500 f.v.t.), bliver der udvundet små mængder kobber, hvilket dog kun fører til mindre forandringer i befolkningens tilværelse. Både i den yngre stenalder og i kobberalderen boede øens befolkning i enkeltrumshuse og brugte stenredskaber og stenkar. De lavede smykker af mineralet pikrolit, spiste fisk, korn, lam og ged og begravede de døde i deres bolig. Det ældste lertøj, man har fundet, er fra det 5. århundrede f.v.t.

De første væsentlige kulturelle forandringer, som påvirkede alle aspekter af samfundet, fandt sted omkring 2700-2500 f.v.t. i slutningen af kobberalderen og starten af den tidlige bronzealder. I stedet for at bygge cylindriske boliger begyndte folk at konstruere aflange bygninger med flere rum, lave smykker af kobber, bruge plov til at dyrke jorden og begrave deres døde på begravelsespladser. Selvom denne udvikling var en bidragende faktor i den økonomiske vækst, der forekom i både den tidlige (2500-2000 f.v.t.) og mellemste (2000-1600 f.v.t.) bronzealder, boede folk stadig i små landsbyer uden for lands lov og ret. Kommunikation og handel med landene omkring Middelhavet var begrænset.

Ved den arkæologiske udgravning ved Pyrgos-Mavrorachi i Lemesos har man fundet et bygningskompleks, som blev ødelagt af et jordskælv omkring år 1800 f.v.t. Fundene stammer tilbage fra slutningen af den mellemste bronzealder, 2400-1800 f.v.t. Ved hjælp af geofysiske undersøgelser og GIS har man anslået, at området er på 4.000 m², hvoraf en del var en organiseret industrizone, hvor man primært fremstillede olivenolie. Andre fund på stedet viser, at en del af industrizonen også blev anvendt til at raffinere kobber, farve, væve, blande lægemidler og, måske vigtigst af alt, til at ekstrahere aromatiske stoffer og fremstille parfume. Udgravningen er utroligt vigtig på grund af sin industrielle karakter og de informationer, den giver os. Eftersom stort set alt blev begravet, da væggene pludselig kollapsede på grund af et jordskælv, henlå stedet næsten intakt.

Den ældre bronzealder (1650-1050 f.v.t.) er den første periode i det forhistoriske Cypern, hvorfra man har håndgribelige og afgørende beviser på, at der skete en række væsentlige forandringer. Det handler blandt andet om etableringen af kystbyer, omfattende udvinding af kobber og andre metaller, udviklingen af et skriftsprog, kontakt og handel med de omkringliggende regioner i Egypten, Mellemøsten, øerne i Det Ægæiske Hav og den østlige del af Middelhavet.

Fra slutningen af det 13. århundrede f.v.t. begynder bølge efter bølge af mennesker fra det græske hovedland at slå sig ned på Cypern. Derfor blev mykensk lertøj i stor stil importeret fra det ægæiske område (Grækenland) og anvendt flittigt til både hverdag og religiøse ceremonier. Senere begyndte man at fremstille lertøj lokalt efter mykensk forbillede, og det blev en del af øens keramiktradition.



Stenkar, yngre stenalder



Korsformet statuette i pikrolit, kobberalderen



Plankeformet statuette, Tidlig til mellemste bronzealder



Plankeformet statuette, Tidlig til mellemste bronzealder



Bronzestatuette af 'den hornklædte gud', ældre bronzealder



Lertøj med hvid slip, ældre bronzealder



1.050-480 f.v.t.

Historisk tid: Den geometriske og den arkaiske periode

To vigtige forandringer kendetegner overgangen fra forhistorisk til historisk tid: Den første var politisk, den anden teknologisk.

Den første vigtige forandring var etableringen af små, selvstændige kongedømmer, såkaldte bystater. Indtil det 11. århundrede f.v.t. var alle større byer fra den ældre bronzealder blevet ødelagt af naturlige årsager, muligvis jordskælv. Fortællingerne om, at de nye byer blev grundlagt af helte fra den trojanske krig, da de vendte tilbage fra Troja, stemmer overens med historiske fakta, nemlig den sidste bølge af akaiske bosættere fra Grækenland, hvilket førte til den senere hellenisering af Cypern, hvor den græske kultur og det græske sprog blev indført. Fra det 10. århundrede f.v.t. blev der knyttet meget tætte bånd mellem Cypern og flere af de græske øer, blandt andet Evia (Euboia) og Kreta.

Den anden vigtige forandring var, at man begyndte at bruge jern i metallurgien, hvilket blev startskuddet til en helt ny æra: jernalderen. I starten blev jern kun brugt til smykker, men lidt efter lidt erstattede det kobber i fremstillingen af redskaber. Jernalderen omfatter også den geometriske tid (1050-750 f.v.t.) på grund af det faktum, at geometriske motiver primært blev anvendt til udsmykning af keramik. Denne periode falder sammen med fönikiernes ankomst til Cypern og deres kolonisering af den store mykenske kystby Kition.

Fönikiernes typiske lertøj med sort farve på en rød baggrund blev indført og senere produceret lokalt på øen.

Starten af den næste periode, den arkaiske tid (750-475 f.v.t.), er kendetegnet ved, at Cypern blev undertvunget af assyrerne. I denne periode forblev de cypriotiske bystater Salamis, Kition, Amathous, Kourion, Idalion, Palaipafos, Marion, Soloi og Tamassos uafhængige, så længe de var i stand til at betale skat til den assyriske hersker.

Efter assyrernes overherredømme blev Cypern overtaget af den egyptiske farao Amasis. Denne periode var kendetegnet af stærke græske og mellemøstlige strømninger, som kom til udtryk i alle aspekter af livet, primært i kunst og religion.



Lertøj fra geometrisk tid og den arkaiske periode



475 f.v.t. – 395 e.v.t.

Klassisk tid, hellenistisk tid og romersk tid

I den klassiske tid (475-312 f.v.t.) blev Cypern midtpunkt for perserkrigene. Den græske strategi var at drive perserne væk fra alle de græske øer, heriblandt Cypern, hvilket de dog kun formåede i en kort periode, mellem 450 og 449 f.v.t., hvor athenernes flåde anført af Kimon indtog Marion, befriede Soloi og belejrede Kiton.

På trods af dette blev Cypern med tiden indlemmet i det persiske rige, men fik dog lov til at beholde en stor del af sin uafhængighed. Under Evagoras af Salamis' styre (411-374 f.v.t.) udviklede Cypern sig til et af de vigtigste politiske og kulturelle centre i den hellenistiske verden. Evagoras gjorde oprør mod perserne, men efter en langvarig krig blev han til sidst tvunget til at underskrive en fredstraktat med Persien. Under det persiske styre var de græske strømninger på Cypern meget stærke. Guddomme fra den græske gudekreds blev indført, og græske kunstnere fik i opdrag at stå for udsmykningen af de mønter, der skulle præges og anvendes i de cypriotiske bystater.

Det persiske styre blev bragt til ende i den hellenistiske tid (310-30 f.v.t.) under Alexander den Stores felttog mod øst. Efter Alexanders død blev hans general Ptolemaios 1. hersker over øen.

En kraftig indflydelse fra Alexandria, hovedstaden i det nye Ptolemæerrige i Egypten, ses tydeligt i alle former for kunst, blandt andet skulpturer, keramik og statuetter.

Under det ptolemæiske dynasti (305-30 f.v.t.) blev Cypern primært anvendt som militærbase. Ptolemæerne udnyttede øens naturrigdomme som kobber, oliven og hvede samt tømmer, som hovedsageligt blev anvendt til bådebyggeri.

Romerne, som overtog Cypern efter ptolemæerne, udnyttede primært øens kobberminer. Romertiden siges normalt at begynde i 58 f.v.t., men Cypern blev først indlemmet i Romerriget i år 30 f.v.t. I romersk tid (58 f.v.t. – 395 e.v.t.) blev navnet Cypern synonymt med den latinske betegnelse for kobber (cuprum). Under romerne oplevede Cypern en periode på 300 år med økonomisk vækst, som i høj grad kan tilskrives omfattende handel. En af de helt store eksportvarer på det tidspunkt var cypriotisk lertøj.

Cypriotiske smykker og cypriotisk glas blev udsmykket med inspiration fra romersk håndværkskunst. Gravene fra starten af romertiden indeholdt utrolige skatte, ofte udsøgte guldsmykker og smukke krukker i glas.

En milepæl i Cyperns historie i romersk tid var, at øen blev omvendt til kristendommen af apostlene Paulus og Barnabas fra og med år 45 e.v.t.



Marmorhoved af Afrodite



Mønter fra romertiden



395 - 1191

Den byzantinske periode

I år 330 e.v.t. blev Romerrigets hovedstad flyttet fra Rom til Konstantinopel. Kristendommen blev udråbt som statsreligion. I 395 e.v.t. blev Romerriget delt op i en vestlig og en østlig rigshalvdel. Den østlige del, som også kaldes Det Byzantinske Rige, omfattede Cypern fra det 4. til det 12. århundrede.

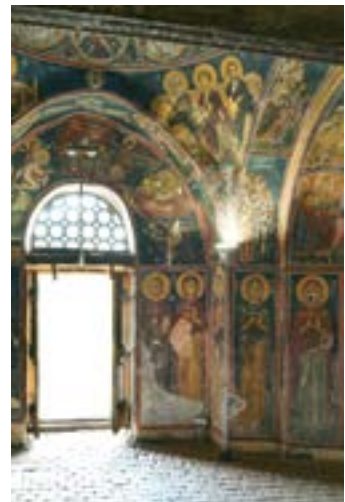
I den tidlige kristne og tidlige byzantinske periode, mellem det 4. og det 7. århundrede, lykkedes det med store anstrengelser den cypriotiske kirke at forblive selvstyrende og fuldstændigt uafhængig, og den formåede sågar at øge sin indflydelse betragteligt. I 488 e.v.t. gav den byzantinske kejser Zeno ærkebiskoppen af Cypern og hans efterfølgere ret til at bære den purpurfarvede kåbe ved officielle ceremonier, benytte et rigsscepter og skrive under med rødt blæk. For at udtrykke sin taknemmelighed over kejserens stadfæstelse af den cypriotiske kirkes selvstændighed gav ærkebiskop Anthemios ham Skt. Barnabas' udgave af Matthæusevangeliet, som ærkebiskoppen havde fundet i apostlens grav i nærheden af Salamis. Et kloster viet til Skt. Barnabas blev opført på det sted, hvor hans grav blev fundet. Skt. Barnabas betragtes som grundlæggeren af den cypriotiske kirke.

Der rådede fred på Cypern i de første århundreder af den byzantinske periode. Nye byer skød op, mens andre blev forladt som følge af ødelæggende jordskælv. Cyperns hovedstad blev flyttet fra Pafos til Salamis/Constantia tæt på det sted, hvor byen Arsinoe/Ammochostos (Famagusta) begyndte at tage form fra det 7. århundrede. Amathous havde været en vigtig by siden romersk tid og bevarede sin status, mens der i nærheden blev opført en ny by, Neapolis eller Nemesos, som under frankerne skiftede navn til Lemesos (Limassol). Den gamle by Ledra blev erstattet af Lefkosia (Nicosia), som på et tidspunkt mellem det 11. og det 12. århundrede blev Cyperns hovedstad.

Silkeindustrien, som byzantinerne i al hemmelighed indførte fra Kina, blev etableret i det 6. århundrede og blev med tiden et af øens mest lukrative håndværk. Cyperns værfter fortsatte med at bygge masser af træskibe, og en akvædukt betalt af den byzantinske kejser Heraklios blev opført i Salamis. Sølv- og guldsmedefaget blomstrede, og et af de bedste eksempler på dette er de kostbare fad med illustrationer fra Davids liv, som man fandt blandt skattene i Lambousa (Lapithos). Nogle af fadene er i dag udstillet på Cyprus Museum i Lefkosia (Nicosia), mens andre genstande fra samlingen findes på British Museum i London og Metropolitan Museum of Art i New York.



Sølvfad, Lambousa, 7. århundrede



Panagia Asinou

Kirkekunsten blomstrede på Cypern og annammede elementer fra den græsk-romerske tradition samt østlige elementer. Øens første kirker blev bygget med den romerske basilika som forbillede. Den bestod af et aflangt rum med en søjlerække, som delte kirkerummet op i søjlegange og sideskibe. Med tiden blev der tilføjet kupler og hvælvinger til designet, og man udviklede arkitektoniske variationer baseret på korsets form. De vigtigste eksempler på arkitekturen i denne periode er de tidlige kristne basilikaer med trætag, som var dekoreret med kalkmalerier. De vigtigste af disse er kirken i Lambousa, Chrysopolitissa ved Kato Pafos, Kambanopetra i Constantia, Agia Triada i Gialousa, Panagia Kanakaria på Karpasia-halvøen, Kourion og Agios Georgios i Pegeia.

Tre sjældne mosaikker, som findes i korrundingen (apsis) i tre tidlige kristne basilikaer, illustrerer den kunstneriske forbindelse mellem Cypern og Konstantinopel. Den ældste af disse tre mosaikker finder man i kirken Panagia Kanakaria, som ligger på den nu besatte Karpasia-halvø, den mest velbevarede findes i kirken Panagia Aggeloktisti i Kiti, og den tredje i kirken Panagia Kyra i den besatte by Livadia i nærheden af Ammochostos (Famagusta).

Basilikaerne blev ødelagt i forbindelse med de arabiske plyndringstogter, der fandt sted mellem det 7. og det 10. århundrede, men mosaikkerne blev bevaret, eftersom de blev inkorporeret i kirkerne.

Cypern kom på grund af sin beliggenhed i Middelhavet til at spille en central rolle for Det Byzantiske Rige og den muslimske verden og de mange konflikter mellem disse to stormagter. De arabiske angreb på Cypern begyndte i 648-649 e.v.t. og fortsatte indtil 965 e.v.t., hvor kejser Nikephoros II Phokas omsider besejrede dem. Frem til det 12. århundrede byggede byzantinerne borge og fæstningsværker langs Pentadaktylosbjergkæden ved St. Hilarion, Voufavento og Kantara samt ved klostrene Kykkos, Machairas og Agios Neophytos.



Kanakaria-mosaikken

Panagia tou Araka-kirken, Lagoudera





1192 - 1489

Den frankiske periode

I 1191 forudså den daværende engelske konge, Richard Løvehjerte, Cyperns store strategiske betydning som base for forsyninger til de styrker, der deltog i det tredje korstog, og han indtog derfor øen. På Cypern giftede Richard sig med sin forlovede, Berengaria af Navarra, som ledsagede ham på rejsen, og kronede hende til dronning af England. Han indså dog, hvor svært det ville være at opretholde kontrollen over øen og solgte den til tempelridderne, som efter megen opstand blandt de lokale valgte at give øen tilbage til Richard.

Til slut solgte han Cypern til den tidligere konge af Jerusalem, den franske adelsmand Guy de Lusignan, som grundlagde Huset Lusignan på Cypern, hvis konger og dronninger oprindeligt stammede fra Poitiers i Frankrig. Det frankiske kongerige på Cypern bestod i tre århundreder (1192-1489). Styreformen var baseret på en feudal struktur, og den katolske kirke fik status som officiel statsinstitution. Da byen Acre/Akko i Jerusalem i 1291 blev tilbageerobret af de egyptiske mamelukker, var Cypern kristendommens sidste bastion mod øst og den vigtigste handelsstation i den østlige del af Middelhavet. De frankiske konger valgte at give handelsprivilegier til flere magtfulde handelsbyer i Vesten, blandt andet Venedig og Genoa, hvilket fik flere Vestlige magter til at strides om, hvem der skulle have magten over Cypern. Stridighederne fik negative politiske og økonomiske konsekvenser for øen.

I det 14. århundrede oplevede Cypern heftig økonomisk og handelsmæssig aktivitet. Hovedstaden Lefkosia (Nicosia) og kystbyen Ammochostos (Famagusta) voksede til storbyer med en betydelig handelsaktivitet.

I middelalderen producerede og eksporterede Cypern sukker af høj kvalitet, fremragende vine og andre landbrugsprodukter. Også produktionen af kniplinger og vævede produkter blomstrede i denne periode. Et andet område, der oplevede kraftig vækst, var fremstillingen af glaseret keramik, både til lokal brug og til eksport.

De gotiske monumenter fra frankertiden, der er bevaret, er hovedsageligt bedesteder og borge, hvor byzantinske og vestlige elementer er kombineret. Agia Sofia-kirken i Lefkosia, Skt. Nicholas-katedralen i Ammochostos (Famagusta) og klosterkirken i Belapais er nogle få af de mest kendte bygninger.



Richard Løvehjerte



Ruinerne af den gotiske kirke Potamia



1489 - 1571

Venetianerne på Cypern

Den sidste dronning af Cypern, Caterina Cornaro, hustru til kong Jacques 2. og søster til den venetianske adelsmand Andreas Cornaro, afstod øen til Venedig i 1489, hvorefter Cypern blev en del af Republikken Venedig, der også var kendt som Serenissima, "den mest lysende". Det førte til den endelige fordrivelse af de genovesiske indbyggere fra øen, som nu var helt under venetianske herredømme. Venedigs primære mål var at sikre sig et fast greb om Cypern, så de uhindret kunne flytte og bringe forsyninger til republikkens skibe i den østlige del af Middelhavet.

De landbrugsprodukter, som øen primært eksporterede, var hvede, byg, sukker, bomuld, vin og olivenolie. I hjemmet blev der primært fremstillet tekstiler, og i landsbyen Lefkara var man begyndt at fremstille kniplinger. De fleste varer blev skibet ud fra havnen Ammochostos (Famagusta). Men imod slutningen af venetianernes styre blev Larnaka, hvorfra man eksporterede salt, den vigtigste havneby i Cypern. Havnebyen Lemesos begyndte også at udvikle sig i denne periode.

Da osmannerne erobrede Rhodos i 1522, indså venetianerne, at der var en risiko for, at de kunne miste Cypern. Derfor byggede de mure omkring Lefkosa (Nicosia) og styrkede de eksisterende mure omkring Ammochostos (Famagusta), som ud mod havet havde Othellos tårn, der er kendt fra Shakespeares tragedie.



Venetianske mure, kort over Lefkosa (1570)

Venetianske mure, Lefkosa





1571 - 1878

Cypern bliver en del af Det Osmanniske Rige

Osmannerrigets erobring af Cypern begyndte med, at Ammochostos (Famagusta) faldt i 1571. Den romersk-katolske befolkning blev forvist fra øen, og der blev for første gang grundlagt et muslimsk samfund på Cypern. Osmannerne begunstigede Cyperns ortodokse kirke med privilegier lige fra starten og gav den ikke bare religiøs, men også politisk magt.

Cypern gennemlevede en svær tid under osmannerne. Græsk-cyprioterens bidrag til den græske revolution i 1821 førte til henrettelsen af ærkebiskoppen af Cypern, Kyprianos, samt tre af hans biskopper og omkring 470 præster og lægmænd.

Fra starten af det 18. århundrede skete der en opblomstring i den græsk-cypriotiske og græske del af befolkningen, samtidig med at Det Osmanniske Rige blev svækket.

Europæernes handelsaktiviteter i Cyperns kystbyer og etableringen af konsulater i Larnaka blev startskuddet til en omfattende forandring af de sociale strukturer på øen fra et semifeudalt landbrugssamfund, som det var i tidligere perioder, til semiurbane samfund i kystbyerne. De sociale forandringer blev understøttet af tætte bånd til grækerne på Cypern og den uafhængige græske stat, der opstod efter den græske revolution. Disse første urbaniserede byboer var de første, der udtrykte stærke nationalistiske synspunkter.



Chatzigeorgakis Kornesios' hus, Lefkosia (Nicosia)

Hala Sultan Tekke, Larnakas saltvandsø





1878 - 1960

Under britisk styre

Som led i en hemmelig aftale mellem osmannerne og Storbritannien blev Cypern i 1878 sat under britisk administration. Indbyggernes indledende forventninger om, at dette ville føre til markante ændringer af deres politiske, økonomiske og sociale forhold, og at deres ønske om en union mellem Cypern og Grækenland endelig ville blive opfyldt, måtte de dog skyde en hvid pind efter. Den græsk-cypriotiske skuffelse over briternes kolonistyre og den udbredte økonomiske afmatning førte i oktober 1931 til optøjer. Disse begivenheder fik blot briterne til at indføre et endnu hårdere kolonistyre.

Grækerne på Cypern fastholdt deres krav om en tilbagegivelse og en union med Grækenland, hvilket den britiske regering dog afviste. Den 15. januar 1950 blev der afholdt en folkeafstemning om at danne en union, Enosis, med Grækenland, hvor 95,7 % af den græsk-cypriotiske befolkning stemte for. Resultatet af afstemningen fik dog ikke briterne til at vikle. Den 20. oktober 1950 blev biskoppen af Kition, Makarios 3., udnævnt til ærkebiskop. Den fastlåste politiske situation førte til, at modstandsbevægelsen EOKA indledte befrielseskrigen, som rasede mellem 1955 og 1959. Konflikten blev enden på det britiske styre, men førte ikke til en union med Grækenland. London-Zürich-aftalerne førte til, at Cypern i 1960 blev en selvstændig nation. Den 13. december 1959 blev ærkebiskop Makarios 3. valgt som den første præsident og dr. Fazil Kutchuk som den første vicepræsident.



Cyperns universitets arkæologiske forskningsenhed

Larnakas kommunale kulturcenter





1960 – i dag

Republikken Cypern, den tyrkiske invasion, indtræden i EU

Republikken Cyperns uafhængighed blev erklæret den 16. august 1960. Øen blev medlem af FN, Commonwealth, Europarådet og Den Alliancefri Bevægelse (NAM). Som en del af London-Zürich-aftalerne beholdt Storbritannien to militærbaser med et samlet areal på 158,4 kvadratkilometer på øen: Dhekelia øst for Larnaka og Akrotiri-Episkopi i nærheden af Lemesos i vest. Ydermere blev der som en del af London-Zürich-aftalerne underskrevet to traktater: alliancetraktaten og garantitraktaten. Sidstnævnte gav de tre garantstater Storbritannien, Tyrkiet og Grækenland ret til at gribe ind, hvis traktatens bestemmelser ikke blev overholdt.

Selvom Cyperns grundlov sikrede alle sine medborgeres grundlæggende rettigheder og friheder, indeholdt den en række fællesskabsbestemmelser, som gjorde den kompleks og ugennemførlig. I 1963 foreslog republikkens præsident nogle forfatningsmæssige ændringer, som både Tyrkiet og lederne af det tyrkisk-cypriotiske samfund afviste.

Tyrkisk-cyprioterne trak sig fra den fælles administration og etablerede derefter en ulovlig "midlertidig tyrkisk-cypriotisk administration". På grund af de kamphandlinger, der efterfølgende brød ud mellem forskellige befolkningsgrupper i starten af 1964, vedtog FN's sikkerhedsråd en resolution og sendte fredsbevarende styrker til Cypern.

I 1974 planlagde juntaen, som sad på magten i Grækenland, et militærkup på Cypern for at vælte den folkevalgte præsident Makarios. Tyrkiet brugte kupforsøget som et påskud for at invadere øen med militære styrker den 20. juli 1974. De besatte 37 % af Republikken Cyperns territorium og fordrev 200.000 græsk-cyprioter fra den nordlige del af øen. På trods af international fordømmelse af Tyrkiet, og selvom den cypriotiske befolknings rettigheder blev anerkendt i flere resolutioner udsendt af FN, Sikkerhedsrådet, Commonwealth, Den Alliancefri Bevægelse og andre internationale organisationer, opretholder tyrkiske tropper stadig den ulovlige besættelse af den nordlige del af Cypern.

Den 1. maj 2004, mens øens nordlige del stadig var besat, blev Cypern fuldgældigt medlem af Den Europæiske Union. Tiltrædelsesakten indeholder en protokol, hvoraf det fremgår, at implementeringen af EU's samlede regelværk (acquis communautaire) er suspenderet i de områder, der ikke kontrolleres af den cypriotiske regering (på grund af den tyrkiske invasion). Suspenderingen fjernes, så snart det cypriotiske problem er løst. Arbejdet og forhandlingerne for at nå frem til en retfærdig og fungerende løsning på det cypriotiske problem fortsætter.



Frihedsmonument, Lefkosia (Nicosia)





----- Vidste du, at Famagusta-
porten også er kendt som
Porta Giuliana og er opkaldt
efter Giulio Savorgnano, som
er arkitekten, der står bag
Lefkosias venetianske mure?

Lefkosa er den eneste delte hovedstad i verden

Lefkosa (Nicosia)

Lefkosa er den eneste delte hovedstad i verden og ligger næsten bogstaveligt talt midt på Cypern og udgør et vigtigt kulturelt omdrejningspunkt. Byens historie kan spores tilbage til bronzealderen, og i antikken og tidlig kristen tid var den kendt under navnet Ledra. Den har været Cyperns hovedstad siden slutningen af den byzantinske periode (11. århundrede). Under Huset Lusignan udviklede den sig til en storslået by med kongelige paladser og 50 kirker. I det moderne Lefkosa suppleres de historiske elementer af en moderne storbykulturs pulserende rytme. I bymidten, den gamle "hora" omgivet af mure fra det 16. århundrede, med museer, gamle kirker og middelalderbygninger, kan man stadig fornemme tidligere tiders afslappede atmosfære. Uden for murene følger den moderne by med moderne bekvemmeligheder en langt mere kosmopolitisk rytme. Nogle få kilometer uden for byen kan man opleve fantastiske byzantinske kirker og klostre.



Cypernmuseet



*Mouseiou 1,
tlf. +357 22865854, +357 22303112*

Cyperns nationalmuseum i Lefkosia er det største og vigtigste arkæologiske museum på Cypern. Man gik i gang med at opføre bygningen i 1908, og den stod klar i 1924, da Cypern stadig var en britisk koloni. I årenes løb er der blevet tilføjet adskillige tilbygninger, indtil bygningen opnåede sit nuværende udseende.

Museets samlinger gør det muligt at opleve, hvordan Cyperns civilisation har udviklet sig fra den yngre stenalder til den tidlige byzantinske periode (7. århundrede). Fund fra omfattende udgravninger over hele øen har beriget museets samling og styrker udviklingen af Cyperns arkæologi og forskningen i Middelhavets kulturarv. Samlingerne består af lertøj, smykker, skulpturer, mønter, kobbergenstande og andre artefakter udstillet i kronologisk rækkefølge i museets gallerier.

Genstande af stor kunstnerisk, arkæologisk og historisk værdi, som er typiske for den cypriotiske kultur, omfatter korsformede gudebilleder fra kobberalderen, bronzalderlertøj fra Vouni, den sene bronzalders gyldne smykker fra Egkomi og statuen af Afrodite af Soloi fra 1. århundrede f.v.t. Museet er et stop på Afrodites kulturrute.



Det byzantinske museum og kunstgallerier



Det byzantinske museum

*Cultural Centre of the Archbishop Makarios III Foundation / ærkebiskoppens palads
Plateia Archiepiskopou Kyprianou,
tlf. +357 22430008*

På det byzantinske museum finder du den mest omfangsrige og repræsentative samling af byzantinsk kunst på Cypern. Mere end 200 ikoner fra det 9. til det 19. århundrede samt kirkelige kar, klæder og bøger er udstillet på museet. Det mest imponerende i udstillingen er mosaikkerne fra det 6. århundrede fra kirken Panagia Kanakaria i Lythragkomi. De blev bragt tilbage til Cypern efter at være blevet smuglet til udlandet fra den besatte del af øen.



- Det andet galleri indeholder værker fra det 18. og 19. århundrede, graveringer og kort med temaer fra den græske revolution i 1821.
- I det tredje galleri er der værker af græske kunstnere fra det 19. og 20. århundrede.
- Det fjerde galleri indeholder repræsentative værker af cypriotiske kunstnere fra det 20. århundrede.



Kunstgallerier

De fire gallerier i Archbishop Makarios III Foundations kulturcenter udstiller en unik samling af repræsentative vesteuropæiske kunstværker fra renæssancen og helt op til moderne tid samt græske og cypriotiske mesterværker.

- I det første galleri finder man værker af vesteuropæiske kunstnere som Nicolas Poussin, Eugene Delacroix med flere.



📍 LEFKOSIA (NICOSIA),
INTERESSANTE STEDER
Faneromeni-området

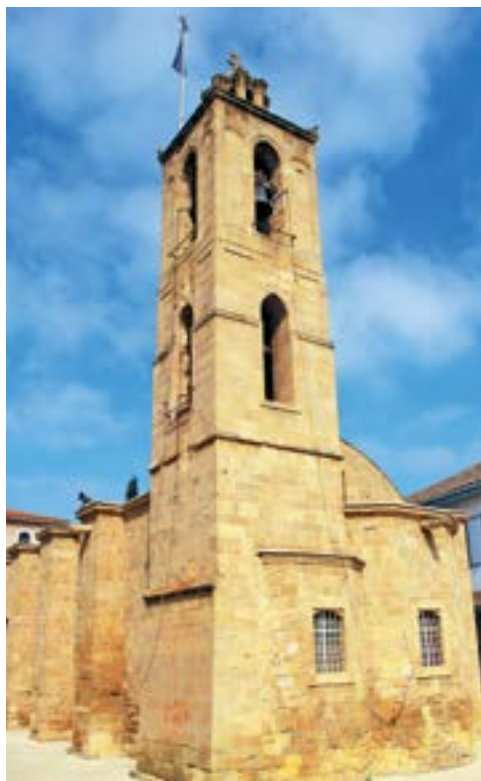


Skt. Johanneskatedralen (Agios Ioannis)

(ved siden af ærkebiskoppens palads)
Plateia Archiepiskopou Kyprianou

Katedralen blev bygget af ærkebiskop Nikoforos i 1662 på det sted, hvor et benediktinerkapel viet til evangelisten Skt. Johannes lå i det 14. århundrede. Det blev omdannet til et ortodokst kloster i 1426, da benediktinerordenen forlod øen på grund af mamelukkernes hærgen. Den ortodokse kirke viet til teologen Skt. Johannes forblev et kloster, indtil ærkebiskop Sylvester i det 18. århundrede konverterede det til en katedral og dermed gjorde det til hovedsæde for Cyperns ortodokse ærkebispedømme.

Det er en lille, enskibet kirke med franko-byzantinske arkitektoniske elementer. Bygningens høje, udvendige støttestøtter får den til at ligne en fæstning. Det er den eneste tilbageværende kirke i Lefkosia med fuldt bevarede kalkmalerier. De fire store ikoner på billedvæggen (en såkaldt ikonostas) er malet af den kretensiske mester Ioannis Kornaros i 1795 og 1797. Kalkmalerierne fra det 18. århundrede afbilder scener fra Biblen og fundet af Skt. Barnabas' grav i Salamis.



Cyperns etnografiske museum

Plateia Archiepiskopou Kyprianou,
tlf. +357 22432578

Cyperns etnografiske museum har til huse i stueetagen i ærkebiskoppens palads og består af en stor samling af cyprisk folkekunst fra det 19. og 20. århundrede. Samlingen omfatter træskærerarbejde, vægtæpper, broderier, lertøj, cypriske folkedragter og håndvævede tekstiler lavet på en vævestol.



Hadjigeorgakis Kornesios' hus – det etnologiske museum



AUDIO GUIDES

Patriarchou Grigoriou 20, tlf. +357 22305316

Hovedbygningen er en af Lefkosias mest imponerende tilbageværende bygninger fra det 18. århundrede. Den tilhørte i sin tid Cyperns dragoman, Hadjigeorgakis Kornesios, som blev henrettet af osmannerne i 1809. Embedet dragoman blev indført på Cypern i

starten af Det Osmanniske Riges styre, og det blev afskaffet i 1821 i forbindelse med den græske revolution. Dragomanerne fungerede som forbindelsesled mellem pashaen og den besatte befolkning og var de vigtigste politiske skikkelser efter pashaen. I de første år under osmannerne var dragomanerne udlændinge eller græsktalende frankere, og senere var de ortodokse græsk-cyprioter. Hadjigeorgakis Kornesios var den mest fremtrædende af alle Cyperns dragomaner.

Bygningen er blevet sat i stand af styrelsen for antikviteter og huser i dag Cyperns etnologiske museum. I 1988 blev bygningen hædret med Europa Nostra-prisen.

Porten består af to store, hvælvede passager og to sidekamre. Indgangen på indersiden er utroligt imponerende, og den udvendige port vender ud mod den voldgrav, der løber langs murene.



Venetianske mure (Famagusta-porten)



Leoforos Athinon, tlf. +357 22797660

Famagusta-porten er en af de tre indgange til det gamle Lefkosia gennem de venetianske mure. Muren omkranser med sin længde på 4,5 km hele den gamle bydel, og den har 11 hjerteformede bastioner. Den østlige port, Porta Giuliana, som også kaldes Famagusta-porten, er blevet sat i stand og fungerer i dag som Nicosias kulturcenter.

Leventis' bymuseum i Lefkosia



Ippokratous 17, Laiki Geitonia, tlf. +357 22661475

Dette historiske museum er det eneste i Lefkosia, som præsenterer byens sociale og historiske udvikling fra kobberalderen og frem til i dag. Bymuseet blev grundlagt i 1984 og er opkaldt efter Anastasios G. Leventis Foundation, som købte og restaurerede bygningen. Museet administreres af Nicosia kommune. Samlingen omfatter arkæologiske fund, traditionelle dragter, lertøj fra middelalderen, kort, graveringer, fotografier, smykker og møbler. Museet er et stop på Afrodites kulturrute.



Det statslige galleri for moderne cypriotisk kunst

Hjørnet af Leoforos Stasinou og Kritis,
tlf. +357 22458228

Galleriet har til huse i en restaureret bygning. Samlingerne består af malerier og skulpturer af cypriotiske kunstnere fra det 20. århundrede.



Laiki Geitonia (traditionelt kvarter)

200 m øst for Eleftheria Square

Når man bevæger sig ned ad gågaderne i den gamle bydel bag murene, kan man se restaurerede huse, som er typiske eksempler på traditionel cypriotisk byarkitektur og i dag anvendes som butikker, restauranter og håndværkscentre.

Leventis' kunstgalleri

Anastasiou Leventi (ex Leonidou),
tlf. +357 22668838

Leventis' kunstgalleri er bygget i hjertet af Lefkosia og råder over en samling på mere end 800 malerier og andre kunstværker, hvilket gør det til en af de vigtigste af Leventis-stiftelsens samlinger.

Den specialdesignede, miljøvenlige bygning med en moderne æstetik indeholder tre vigtige samlinger af unikke kunstværker samt antikke møbler og porcelæn.

Samlingerne omfatter mesterværker af store kunstnere som Canaletto, Fragonard, Corot, Boudin, Renoir, Monet, Signac, Chagall, Vryzakis, Volanakis, Moralis, Tsarouchis, Ghika, Kissonerghis, Diamantis og Kanthos.



MERE AT UDFORSKE

Cyperns center for kunsthåndværk

Leoforos Athalassas 186, tlf. +357 22305024

Cyperns center for kunsthåndværk har værksteder og en lille butik, hvor der fremstilles og sælges traditionel folkekunst og kunsthåndværk som lertøj, kurve, kobbergenstande, træskærerarbejde, broderi og kniplinger, mosaikker, folkedragter, dukker, lædervarer og andet ægte cypriotisk kunsthåndværk.



Trypiotis-kirken

Solonos tæt på Laiki Geitonia

Kirken blev bygget af ærkebiskop Germanos 2. i 1695 og er et godt eksempel på franko-byzantinsk arkitektur. Indvendigt er kirken rigt udsmykket med blandt andet en usædvanligt bred ikonostas og sølvvikoner.



Faneromeni-kirken

Onasagorou i den gamle bydel

Faneromeni-kirken blev bygget i 1872 inden for de gamle bymure og er en af de største kirker i Lefkosia. Marmormausoleet øst for kirken indeholder relikvierne, som tilhørte de biskopper og præster, der blev henrettet af osmannerne i 1821. Over for kirken ligger Faneromeni-skolen, som er en af Cyperns mest historiske uddannelsesinstitutioner.



Stavros tou Missirikou-kirken

Lefkonos tæt på Faneromeni-kirken

Stavros tou Missirikou er en ortodoks kirke fra middelalderen, som blev omdannet til en moske, da Cypern blev erobret af osmannerne i 1571. Den blev bygget i den første halvdel af det 16. århundrede og er en frankisk bygning med en arkitektonisk stil, som er en blanding af byzantinske, gotiske og italienske renaissanceelementer.

Den blev opkaldt efter den frankiske konge af Cypern, Henrik 2. (Monsieur Errikou), som regerede fra 1285 til 1324.



Museum med George og Nefeli Giabra Pierides' samling



Doneret af Clío og Solon Triantafyllides
Phaneromenis 86-90, tlf. +357 22128157

Museet har en af de vigtigste samlinger af lertøj fra de græske mykenere. På grund af den omfattende eksport af denne type lertøj, især i den østlige del af Middelhavet, blev lertøjet også fremstillet lokalt i andre områder, fx på Cypern og i Syrien. Et unikt antropomorft kar er særligt betydningsfuldt. Samlingen beriges af keramik med hvid slip og lertøj med støttering, som er to typer lertøj, som var typiske på Cypern i den ældre bronzealder. Den mest omfattende del af samlingen består af kalkstensskulpturer fra det 6. århundrede f.v.t. til den hellenistiske periode. Museet er et stop på Afrodites kulturrute.



Cyperns mønthistoriske museum



Phaneromenis 86-90, tlf. +357 22128157

Museets samlinger følger udviklingen af cypriotiske mønter fra det 6. århundrede f.v.t. og frem til i dag: 2600 års turbulent cypriotisk historie portrætteret i form af en udstilling af 370 mønter. Samlingen er delt op i ni perioder og er en vigtig kilde til information om Cyperns mønthistorie.



Ledra-observatoriet

Ledra, Shacolas Tower,
tlf. +357 22674139

Fra observatoriet på 11. etage i Shacolas Tower har man en fantastisk panoramaudsigt over hele Lefkosia. Her kan besøgende beundre byen og dens vartegn, eftersom man fra observatoriet har 360 graders uhindret udsyn over hele bymidten.

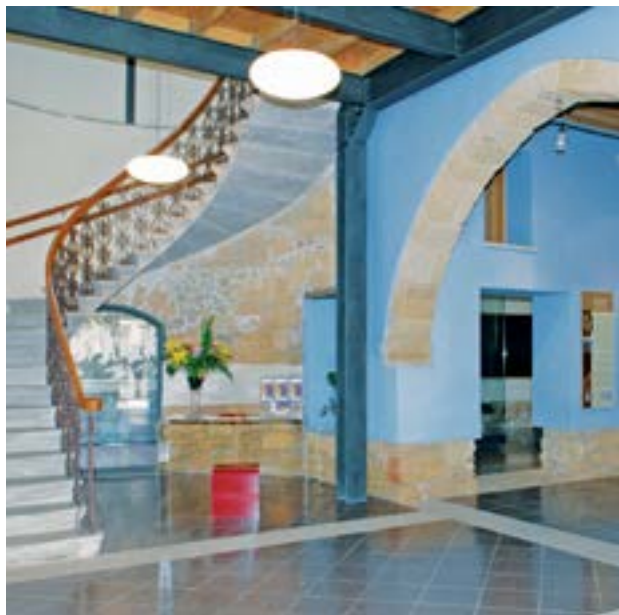


CVAR (Centre of Visual Arts and Research)

Ermou 285, tlf. +357 22300999

Centre of Visual Arts and Research huser en samling med mere end tusind kunstværker af udenlandske kunstnere, som har opholdt sig på Cypern mellem det 18. og det 20. århundrede, og en kostumesamling, som viser udviklingen i den cypriotiske klædedragt.

CVAR's samling indeholder også mere end 5.000 bind om historie, rejser og kunst ud over sine arkiver med fotografier, rejsebeskrivelser, manuskripter og information om Cyperns moderne historie.



Det pan-cypriotiske gymnasiums museum

Hjørnet af Agiou Ioannou 10-16 og Thiseos, tlf. + 357 22466014

Det pan-cypriotiske gymnasiums museum er en fascinerende bygning med 12 rum midt i Lefkosias historiske centrum, som formidler historien om den ældste institution for videregående uddannelser på Cypern (grundlagt i 1812) samt mange andre aspekter af Cyperns historie og kultur.

Museet består af følgende: skolehistorisk museum, arkæologisk samling, møntsamling, kortsamling, våbensamling, kunstgalleri med værker af store kunstmalere, som studerede og underviste på skolen, en naturhistorisk samling med mere. Samlingen fuldendes af et unikt eksempel på en gotisk skulptur fra Cypern, som imponerer med sin størrelse, stil og ikonografiske referencer.

Panagia Chrysaliniotissa-kirken

Chrysaliniotissa

Dette menes at være den ældste byzantinske kirke i Lefkosia. Den er viet til Panagia Chrysaliniotissa og formodes at være bygget i 1450 af dronning Helena Palaeologina.



Chrysaliniotissa Crafts Centre

Dimonaktos 2 (hjørnet af gaderne Ipponaktos og Dimonaktos), tlf. +357 99556250

Dette bygningskompleks med otte værksteder ligger tæt på Chrysaliniotissa-kirken. Værkstederne ligger rundt om en central gårdsplads som på et traditionelt gæstgiveri. De består af forskellige enheder, som arbejder med moderne fortolkninger af traditionelt håndværk, samt en café. Håndværkscentret er en del af et projekt, som går ud på at genskabe og genrejse den gamle del af Lefkosia inden for bymurene.



Befrielsekampsmuseet

Plateia Archiepiskopou Kyprianou, tlf. +357 22305878

Museet huser dokumenter, fotografier og andre relevante genstande fra befrielseskrigen i 1955-59.



Filakismena Mnimata (indespærrede grave)

Centralfængslet, tlf. +357 22406000, +357 22406103

I et aflukke i centralfængslets bygningskompleks hviler ni unge mænd, som blev dømt og hængt af den britiske administration under befrielseskrigen i 1955-59. Det er også hvilested for fire andre EOKA-helte, som faldt i kamp. Efter selvstændigheden blev området omdannet til et sted, hvor man kunne komme og vise sin respekt, og det blev passende kaldt for 'Filakismena Mnimata' (indespærrede grave) efter et maleri af den cypriotiske kunstner Pol Georgiou.



Loukia og Michael Zampelas' kunstmuseum

Leoforos Archiepiskopou Makariou III 27, Kaimakli, tlf. +357 22456098

Museet huser Zampelas-familiens permanente udstilling og er banebrydende på sit område. Her kan man se fantastiske moderne og nutidige kunstværker af cypriotiske og græske kunstnere. Derudover arrangerer museet udstillinger med værker af kunstnere fra Cypren og udlandet. Udstillingerne suppleres med uddannelse og andre kulturelle aktiviteter. Museet ligger i Kaimakli, som er meget tæt på Nicosias centrum og den gamle bydel.



Kommunalt kunstcenter



Palias Elektrikis 19, tlf. +357 22797400

Det gamle kraftværk er et glimrende eksempel på industriel arkitektur, som siden 1994 har huset Nicosias kommunale kulturcenter. Centrets formål er at fremme kunsten på Cypern. Der er et stort udstillingsområde, hvor kunstelskere kan finde sjældne og ganske særlige publikationer. Den istandsatte bygning modtog Europa Nostra Award i 1994.



Kasteliotissas middelaldersal

Over for Pafos-porten

Denne sal var en del af Lusignan-slægtens palads og stammer fra det 13. til 14. århundrede. Kasteliotissa har tydelige gotiske elementer og er blevet sat i stand af Cyperns departement for antikviteter. I dag anvendes salen til udstillinger og er kun åben for offentligheden, når der afholdes arrangementer.



Omeriye-moskeen (tidl. augustinsk kirke)



Trikoupi og Plateia Tillirias. Tæt på det gamle marked. Moskeen kan besøges, når der ikke er nogen bedende.

Moskeen var tidligere et augustinsk kloster fra det 14. århundrede, som var viet til Jomfru Maria. Klosteret blev omdannet til en moske i 1571 af osmannen Mustafa Pasha, som havde erobret øen og mente, at den oprindelige kirke var opført på det sted, hvor kaliffen Omer hvilede, da han besøgte Lefkosia. Det meste af den oprindelige bygning blev ødelagt af osmannernes artilleri i 1570. Gravstene fra tiden under Huset Lusignan blev brugt til at lave et nyt gulv til moskeen. Besøgende kan se resterne af en bygning fra slutningen af den venetianske periode ved den østlige side af moskeen.



Bayraktar-moskeen

Den er opført på Constanza-bastionen til ære for den fanebærer, som var den første, der kom over Nicosias mure, da byen var belejret af osmannerne.



Eventyrmuseet

Granikou 32, Nicosias gamle bydel, tlf. +357 22376522

Eventyrmuseet ligger i et smukt, gammelt palæ i det centrale Lefkosia. Museets formål er at udbrede kulturarv i form af eventyr, legender, myter og traditioner fra både Cypern og resten af verden. Eventyrmuseet arrangerer fortællerbegivenheder, tematiske udstillinger, kurser samt events og forestillinger baseret på eventyr. Museet er en forgrening af det arbejde, der udføres af Systemic Cyprus Institute, som forsker i teoretisk evolution og systemisk anvendelse. På museet kan de besøgende lære om eventyrenes udvikling, skabe deres egne fortællinger, finde skjulte gange, åbne hemmelige rum og opleve historier blive vækket til live.



Museum for klassiske motorcykler

Granikou 44, Nicosias gamle bydel, tlf. +357 22680222, +357 99543215

Motorcykelmuseet blev grundlagt af motorcykelsamlere Andreas Nicolaou. Museets 150 motorcykler stammer fra perioden 1914 til 1983. Udstillingerne omfatter motorcykler fra AJS Norton, Triumph og BSA samt tre politomotorcykler, som indgik i ærkebiskop Makarios politiets korte, en motorcykel, som tilhørte EOKA-helten Stylianos Lenas, og en, der tilhørte den tyrkisk-cypriotiske mester Zeki Isa. Museet har også en udstilling med fotografier.



Postmuseum

Ayiou Savva 3B, Laiki Geitonía, tlf. +357 22760522

Museet har en samling med Cyperns frimærker fra 1880 og frem til i dag. Samlingen omfatter også en udstilling med gjenstande, som er relateret til øens postvæsens historie.



Skt. Paulus' anglikanske kirke

Leoforos Lordou Vyronos, tlf. +357 22445221

Skt. Paulus' kirke blev opført i 1893, da Cypern var en del af det britiske imperium. Den daværende politiks indflydelse på arkitekturen skinner tydeligt igennem i form af bygningens strukturelle elementer, som man også ser på engelske sognekirker.



Den romersk katolske Hellig kors kirke

Tlf. +357 22662132

Hellig kors kirken, som blev bygget i 1902, ligger tæt på Pafos-porten, som er en af de tre indgange til byen gennem de venetianske mure, der omkranser Lefkosia. Kirken er ikke bygget i nogen bestemt stil, og dens arkitektoniske elementer er meget spartanske. Facaden prydes af et Jerusalemskors.



Cyperns politimuseum

Evangelou Floraki i politihovedkvarterets bygning, tlf. +357 22808080

Museet blev grundlagt i 1933 under den britiske kolonitid som et forbrydermuseum af den daværende britiske politimester i koloniadministrationen. En stor del af museet er dedikeret til det cypriotiske politivæsens historie fra den britiske periode og frem til nutiden. Her kan besøgende se uniformer, våben, udstyr og politikøretøjer samt politiørkestrets instrumenter, fotografier og dokumenter. Museet har også genstande og dokumenter fra 2. verdenskrig og befrielseskrigen i 1955-59.



Lefkosia og omegn

Kongernes Grave ved Tamassos



Landsbyen Politiko, 20 km sydvest for Lefkosia, tlf. +357 22622619

Tamassos havde store kobberforekomster og var en vigtig bystat i oldtiden. Ved udgravninger har man fundet Kongernes grave, kobberværksteder og et tempel viet til Afrodite (Astarte).

Blandt de imponerende arkæologiske fund fra Tamassos er seks enorme kalkstensstatuer fra det 6. århundrede f.v.t. De er i dag udstillet på Cyperns nationalmuseum i Lefkosia. Tamassos er et stop på Afrodites kulturrute.



Agios Irakleidios-klosteret

Landsbyen Politiko, 20 km sydvest for Lefkosia, tlf. +357 22623950



Irakleidios, søn af en hedensk præst, blev af helgenerne Paulus og Barnabas ordineret til biskop af Tamassos. Han blev martyr i en alder af 60 år og blev begravet i den grotte, hvor han havde boet og forkyndt evangeliet. I år 400 e.v.t. blev der bygget en kirke over hans grav.

Klosteret er blevet ødelagt og genopbygget mange gange. De bygninger, der står i dag, stammer fra 1773, da ærkebiskop Chrysanthos genopbyggede kirken og klostercellerne. Helgenernes relikvier opbevares inde i kirken. Klosteret er i dag et nonnekloster.



Machairas-klosteret

40 km syd for Lefkosia gennem landsbyen Deftera, tlf. +357 22359334

Dette er et af de ældste og vigtigste klostre på Cypern. Det blev grundlagt af to munke i 1148, da de fandt et helgenbillede af Jomfru Maria i en grotte i nærheden. Under osmannerne var det, ligesom de øvrige klostre på Cypern, et uddannelsessted. Det afsondrede kloster tilhørte ærkebiskop Kyprianos, som blev henrettet af osmannerne sammen med flere hundrede præster og lægmænd den 9. juli 1821. Broderskabet her i klosteret følger lige så strenge regler som broderskabet på Athosbjerg i Grækenland.

Den 15. august og den 8. september hvert år bliver der afholdt en stor religiøs festival. Cirka 2 km nord for Machairas-klosteret ligger Grigoris Afxentious skjulested. Han var en af heltene fra befrielseskrigen i 1955-59. Sakristiet i Machairas-klosteret, som ligger i kælderens, er blevet genopbygget og organiseret takket være en donation fra A. G. Leventis Foundation. Det består af de oprindelige munkeceller samt genopbyggede stalde og lagerrum. I sakristiet er der også et rum, hvor klosterets gamle bøger og manuskripter opbevares, og der er udstillingsområder og lagerrum med ikoner og kirkegenstande.



Landsbyen Fikardou og Landbomuseet Fikardou



Vejen mellem Machairas og Lefkosia via Klirou, 39 km sydvest for Lefkosia, tlf. +357 22634731

Landsbyen Fikardou blev forladt i starten af det 19. århundrede og har i dag status af oldtidsmonument. Den er nænsomt blevet genopbygget for at bevare bygningerne fra det 18. århundrede, deres utrolige træskærerarbejde og folkearkitekturen. Dele af Katsinoros' hus og Achilleas Dimitris hus stammer fra det 16. århundrede og er blevet restaureret, så de i dag fremstår som lyslevende eksempler på cypriotisk landarkitektur. Disse bygninger huser Landbomuseet Fikardou. I 1986 blev landsbyen hædret med Europa Nostra-prisen.



Det antikke Idalions museum

Tlf. +357 22444818

Idalions lokalhistoriske museum blev grundlagt i 2007 med det formål at sætte fokus på de værdifulde fund i Idalion-regionen og senere at fungere som besøgscenter for den arkæologiske udgravning, hvor museet ligger. Udstillingerne på museet er en kronologisk fremstilling af de forskellige faser i Idalions historie og benytter fund fra gamle og nye udgravninger i denne oldtidsby fra både bopladser og begravelsespladser.



Her i regionen kan man finde monumenter fra alle perioder i Cyperns historie. I byen Dali finder man udgravningen af oldtidsbyen Idalion, som var en af det gamle Cyperns bystater. Regionen er et stop på Afrodites kulturrute. Den strategiske placering og adgangen til vand og frugtbar jord var nogle af de faktorer, der var med til at få området til at blomstre mellem det 8. og det 5. århundrede f.v.t. Ifølge legenderne var det i Dali, at Afrodites elsker Adonis blev slået ihjel af hendes skinsyge elsker Ares, som var den græske krigsgud.

Den byzantinske kirke Agioi Apostoloi ligger ved Pera Chorio i Dali-regionen. Den indeholder nogle af de mest fantastiske kalkmalerier, man kan opleve på Cypern. De er fra det 12. århundrede og betragtes som nogle af de smukkeste eksempler på byzantinsk kunst fra den komnenske renæssance. Kirken Agios Demetrianos (13. århundrede) er særligt interessant.

I området omkring landsbyen Potamia er der ruiner fra middelalderen af blandt andet et sommerpalads, som tilhørte frankernes konger og dronninger af Cypern, og en gotisk kirke.

Dali-regionen



Cirka 20 km syd for Lefkosia på vejen mellem Lefkosia (Nicosia) og Larnaka/Lemesos (Limassol)



MERE AT UDFORSKE

Skt. Barnabas og Skt. Hilarions kirke

Landsbyen Peristerona, 27 km fra Lefkosia på vejen mellem Lefkosia og Troodos

Kirken er viet til Skt. Barnabas og Skt. Hilarion. Den blev sandsynligvis bygget i det 9. eller 10. århundrede og er et fremragende eksempel på cypriotisk-byzantinsk arkitektur. Ved siden af kirken ligger den tyrkiske moske Peristerona som et af mange beviser på græsk- og tyrkisk-cyprioterne fredelige sameksistens inden den tyrkiske invasion i 1974.



Agios Panteleimon-klosteret

Nordvest for landsbyen Agrokipia, 30 km vest for Lefkosia

Klosteret fra det 18. århundrede har gavltag og blev sat i stand i starten af 1960'erne.



Archangelos Michael-kirken

Vejen mellem Lefkosia og Anthoupolis



Klosterkirken stammer fra den byzantinske periode. Den blev genopbygget i 1636 og 1713 og derefter overdraget til Kykkos-klosteret. Klosteret blev grundlagt af ærkebiskop Nikiforos, hvis grav kan ses i kirkens narthex (forhal). Billedvæggen stammer fra 1650. Klosteret har et kalkmaleri af ærkeenglen Michael fra 1785. I dag huser klosteret Kykkos Monastery Research Centre.

Panagia Chrysospiliotissa-kirken

Tæt på landsbyen Kato Deftera, 11 km sydvest for Lefkosia

Denne kirke, udformet som en katakombe, ligger i en naturlig grotte og er viet til "vor frue af den gyldne grotte". Kirken stammer muligvis helt tilbage fra den tidlige kristne tid.

Denne type kirke er sjælden på Cypern, men ses ofte i Nærøsten. Desværre er grottens udsmykkede vægge blevet udsat for store skader, så kalkmalerierne ikke længere er synlige. Den 15. august afholdes der en stor religiøs festival til ære for "Marias hensoven", som er dagen, hvor Jomfru Maria døde.



Athalassa nationalpark

Athalassa Visitor Centre 1, Leoforos Keryneias, Aglantzia, tlf. +357 22462943, +357 22805527

Athalassa nationalpark har et besøgscenter, hvor man kan få information om parkens udformning. På en skalamodel af parken kan man få et grundlæggende indtryk af naturen, vegetationen og de rekreative faciliteter. I dioramaer kan man se tredimensionelle fremstillinger af øens forskellige områder, planter, fugle, pattedyr og reptiler.

Geologiske prøver, fossiler og relaterede genstande udstilles i et separat lokale, og øens fauna og flora præsenteres med forskellige visuelle midler.



Naturhistorisk museum

Leoforos Strovolou 120 A@B, Tlf. +357 22487029

Nationalhistorisk museum er en velgørenhedsorganisation, som gør en indsats for at studere, konservere, forbedre og beskytte miljøet. Det tager udgangspunkt i, at mennesket skal forholde sig til naturen på en helt ny måde. Målet er at uddanne og skabe en helt ny værdsættelse af menneskets plads i naturen og af naturens rigdomme.



Cyperns naturhistoriske museum

Photos Photiades Breweries Ltd. The Cyprus Carlsberg Brewery Old Lefkosia – ad vejen fra Lemesos mod området Lakkia (Latsia)

For at booke besøg, ring på tlf. +357 22585834, +357 22585858

Cyperns nationalhistoriske museum er grundlagt af The Photos Photiades Charity, Scientific and Cultural Foundation. Det er det største museum af sin slags på Cypern. Det meste af museets cirka 2500 udstillingsgenstande er udstoppede pattedyr, fugle, fisk, reptiler og insekter samt et udvalg af sten, mineraler, halvædelstene, skaller og fossiler.







Vidste du, at byen Lemesos er bygget mellem de to gamle bystater Kourion og Amathus og muligvis har fået sit navn efter det græske ord "Anamesos", som betyder "at ligge imellem"?

Lemesos er den næststørste by på Cypern

Lemesos (Limassol)

Lemesos er den næststørste by på Cypern og ligger mellem to gamle bystater: Amathous mod øst og Kourion mod vest.

Byen opstod, efter at Amathous blev ødelagt af Richard Løvehjerte i 1191. I Lemesos kan man opleve et væld af vigtige genstande fra antikken samt byzantinske og frankiske monumenter, som vidner om byens lange historie. I dag er Lemesos øens primære havneby, centrum for Cyperns vinindustri og et populært turistmål. Byen er også kendt for sine livlige karnevaler, den årlige vinfestival og indbyggernes traditionelle spontane gæstfrihed. I de nærliggende bjergområder kan man opleve smukke landsbyer, hvor der fremstilles vin, det afslappende bjergresort Platres og den billedskønne region Pitsilia.



Lemesos' middelalder-slott/museum

Richardou ☉ Berengarias, tæt på den gamle havn, tlf. +357 25305419

Slottet i Lemesos blev bygget i det 13. århundrede på ruinerne af et byzantinsk slot tæt på den gamle havn. Udgravninger har vist, at slottet i sin oprindelige udformning var langt større, end det er i dag. Venetianerne styrkede dets mure for at holde pirater ude. Ifølge legenden var det her, at Richard Løvehjerte, Englands konge og leder af det tredje korstog, giftede sig med Berengaria af Navarra i 1191. I 1570 indtog osmannerne slottet og brugte det som fængsel og til deres tropper. Under briterne fungerede det som politistation og i en kort periode som arresthus. I dag huser slottet Cyprus Medieval Museum, hvis udstillinger omfatter lertøj fra middelalderen, fantastiske sølvfade fra den byzantinske periode, gravstene, våben, kors og mønter.



Lemesos-distriktets arkæologiske museum



Hjørnet af Anastasi Sioukri 5 og Lordou Vyronos, tæt på byparken, tlf. +357 25305157

Det arkæologiske museum i Lemesos huser



Den gamle bydel i Lemesos

Lemesos' historiske centrum ligger omkring middelalderslottet og den gamle havn. I dag har byen vokset sig stor og bredt sig langt uden for slottet og havnen langs middelhavskysten. Forstæderne ligger langs vandet hele vejen fra oldtidens Amathus og ud til Kourion-ruinerne.



en stor og bemærkelsesværdig samling af antikviteter fra den yngre stenalder til romertiden, som stammer fra arkæologiske udgravninger i Lemesos-regionen.

Udstillingen er delt op i tre hovedkategorier, som er fordelt i tre museumslokaler. I det første lokale er der lertøj fra forskellige historiske perioder, i det midterste er der mønter, smykker, olielamper i ler og adskillige redskaber og andre genstande i kobber, og i det tredje er der skulpturer, gravstene, søjlehoveder, inskriptioner og andre artefakter i marmor og kalksten. Udstillingen omfatter flere genstande, som er relateret til Afrodites kult, blandt andet offergaver som skulle sikre fertilitet og anden velvilje, samt kvindelige terrakotta-statuetter. Museet er et stop på Afrodites kulturrute.

Gågaden Agiou Andreou

Hvis man virkelig vil mærke stemningen i Limassol, skal man gå en tur på gågaden Agiou Andreou. Begynd fra den gamle havn, og begiv dig op mod slottet til Agiou Andreou for at komme til den historiske gamle bydel. I Lemesos venter der altid en ny overraskelse lige om hjørnet.



Cyperns teatermuseum

Panos Solomonides 8, tlf. +357 25343464

Museet ligger i Panos Solomonides' kulturcenter. Trykt materiale, skalamodeller, rekvisitter, kulisser og kostumer samt fotografier og plakater udgør den permanente udstilling på Cyperns teatermuseum, hvor de besøgende kan dykke ned i øens teaterhistorie.



Museum for folkekunst



Agiou Andreou 253, tlf. +357 25362303

I den renoverede bygning, som huser museet for folkekunst, kan man se en samling med cypriotisk folkekunst fra det 19. og 20. århundrede. Mere end 500 genstande er udstillet i seks rum, blandt andet spændende beklædning fra byen, folkedragter, møbler, træskærerarbejde, broderier og smykker. I 1988 blev museet hædret med Europa Nostra-prisen.



Agia Napa-kirken

Agiou Andreou

Kirken blev bygget i slutningen af det 19. og starten af det 20. århundrede som erstatning for en kirke fra det 18. århundrede. Den er viet til Jomfru Maria. Det siges, at kirken har fået sit navn efter et ikon af Jomfru Maria, som blev fundet i en bjergkløft, som på latin hedder "napa". Ifølge en anden kilde stammer kirkens navn fra et tempel, der blev bygget under frankerrigets styre. Det var viet til den hellige Nappe af Skt. Berenice, som blev kaldt Sankt Nape.



Skulpturpark

Ved havnepromenaden

I parken er der udstillet 16 skulpturer skabt af både lokale og udenlandske kunstnere. Værkerne i parken blev skabt i forbindelse med skulptursymposierne, der blev afholdt fra 1999-2001.



Den gamle havn

Byens gamle havn ligger lige ved siden af Limassol Marina og har fået et helt nyt udseende. Det er i dag en hyggelig fiskehavn med små, traditionelle både omgivet af et fantastisk friluftsområde med caféer og gode restauranter. Her kan man virkelig fornemme den "limassolske" atmosfære, som man let kan blive forfalden til.



Lemesos' kunstgalleri

Octovriou 103, 28, tlf. +357 25583383

Galleriet indeholder samlinger med værker af kendte, moderne kunstmalere fra Cypern, blandt andet Adamantios Diamantis, Christophoros Savva og Telemachos Kanthos.



Lemesos' lokal- og universitetsbibliotek

Opførelsen af biblioteksbygningen startede i 1919, og den stod klar i 1934. Den imponerende bygning blev til på initiativ af Antonis Pilavakis. Han var en vigtig handelsmand, som boede i Lemesos og hvert år tog på ferie i Monaco. Han var meget inspireret af arkitekturen langs den franske riviera, og da han fik denne bygning opført, krævede han, at den skulle afspejle den arkitektoniske stil, som man ofte ser i Monacos boligkvarterer. Bygningen har huset Lemesos' lokalbibliotek siden 1970.



MERE AT UDFORSKE

Kebir-moskeen (den store moske)

I krydset mellem Genethliou Mitella, Zig-Zag og Jami

Kebir-moskeen blev bygget i det 16. århundrede og er stadig i brug i dag. Udgravninger på den østlige side af monumentet har afsløret resterne af katedralen Agia Ekaterini, som er fra det 10. århundrede. Moskeen er et af de vigtigste bedesteder for muslimerne i Lemesos.



Pattichion-museets lokalhistoriske arkiv

Lordou Vyronos 5, tlf. +357 25763756

Museet ligger ved siden af byparken i den tidligere distriktsejers nu istandsatte residens Filosofien bag oprettelsen af arkivet er, at man skal have adgang til det skrevne, visuelle og indtalte materiale om byen Lemesos' historie fra det 18. århundrede og frem.



Skt. Katharinas katolske kirke

Octovriou 259, 28, tlf. +357 25362946

Kirken blev bygget i 1879 af arkitekten Friar Francesco da Monghidoro fra Bologna i henhold til den arkitektoniske stil fra tilsvarende bygninger i resten af Europa fra samme periode. Han benyttede en barok stil indvendigt og valgte en mere eklektisk udformning af kirkens ydre. Murene i apsis og hvælvingen er udsmykket med neo-byzantinske kalkmalerier, som blev malet op i forbindelse med en renovering i 1979.



Vandtårnet i Lemesos

Vandtårnet er et af ganske få ingeniørmæssige monumenter på Cypern. Det blev bygget i 1931 under den britiske administration, da Christodoulos Hadjipavlou var borgmester i byen, af entreprenørfirmaet Williamson-Pegkelei sammen med underleverandøren Tsiro. Prisen var 9.000 britiske pund. Tårnet er 40 meter højt og har en tank med en diameter på 9 meter, som kan rumme 500 kubikmeter vand. Den er lavet af stål med en tykkelse på 8 mm. Samlingerne er lavet med jernnitter for at sikre en højere kvalitet og bedre slidstyrke.



Den gamle johannesbrødmølle

Bag middelalderslottet, tlf. +357 25820430

Johannesbrødmøllen blev bygget i år 1900 på et tidspunkt, hvor johannesbrød var en vigtig eksportvare for Cypern. Det blev brugt til fremstilling af en lang række produkter, blandt andet fotografiske plader, medicin, slik og chokolade. Maskineriet, der blev brugt til forarbejdningen af johannesbrød, er bevaret og udstilles i en separat bygning, hvor man både kan fornemme atmosfæren fra fortiden og få et indblik i den avancerede, højteknologiske nutid. Johannesbrødmøllens område er i dag delt op i to: I den ene del finder man den restaurerede mølle, og i den anden ligger kunst- og udstillingscentret Evagoras Lanitis Centre.



Cyperns museum for historiske og klassiske motorkøretøjer

Museet slog dørene op i 2014 og er det eneste automobilmuseum på Cypern. Det blev grundlagt af Dimi Mavropoulos, som er rallyveteran og har kørt og vundet løb både på Cypern og internationalt.



Havouza

Skt. George Havouza-vandreservoirerne var det første projekt i Lemesos, som havde til formål at opbevare og sprede vand til byen. Det blev bygget under den britiske kolonitid og blev i 1996 udnævnt til oldtidsmonument. Havouza består af to vandreservoirer og ligger højt over byen. Vandet, der blev opsamlet i reservoirerne, blev fordelt til byens offentlige, udendørs vandkummer og springvand via stenrør.



LEMESOS (LIMASSOL),
INTERESSANTE STEDER
Apollons helligdom



Lemesos og omegn

Kourion-udgravningen



19 km vest for Lemesos ad vejen mod Pafos,
tlf. +357 25934250



Kourion var en vigtig bystat i antikken og er i dag en af de mest spektakulære ruiner på Cypern. Det imponerende græsk-romerske teater blev opført i det 2. århundrede f.v.t. og blev udbygget i det 2. århundrede e.v.t. I dag er teatret helt genopbygget og anvendes til musik- og teaterforestillinger. Ved udgravninger på stedet har man fundet Eustolios' hus, som oprindeligt var en privat romersk villa, der i den tidlige kristne periode blev omdannet til et offentligt rekreativcenter. Det består af et bygningskompleks med bade og værelser med smukke mosaikgulve fra det 5. århundrede e.v.t. Også den tidlige kristne basilika stammer fra det 5. århundrede e.v.t., og det var sandsynligvis Kourion-katedralen, som havde et separat dåbskapel på den nordlige side. Achilleus' hus og Gladiatorernes hus er opkaldt efter deres fantastiske gulvmosaikker. I området fandtes der også andre private villæer og et imponerende nymfaion, som var dedikeret til vandnymfer. En tagkonstruktion i træ gør det muligt at besøge udgravningen hele året. (Stadion ligger 1 km mod vest på højre side af vejen mod Pafos).

Apollons helligdom

21 km vest for Lemesos, tlf. +357 99630238

Skovguden Apollon var Kourions beskytter. Ifølge arkæologiske kilder blev han tilbedt her fra det 8. århundrede f.v.t. til det 4. århundrede e.v.t. Hans helligdom var et vigtigt religiøst samlingspunkt. Det bestod af Apollons tempel, som er blevet delvist genopbygget, en afdeling for pilgrimme, en brydeplads (palæstra), et badehus og en helligdom.



Middelalderfæstningen Kolossi



14 km vest for Lemesos ad vejen mod Pafos,
tlf. +357 25934907

Kolossi-fæstningen er et fremragende eksempel på militærarkitektur. Det blev oprindeligt opført i det 13. århundrede og ombygget til sin nuværende form i det 15. århundrede. Efter byen Acre/Akkos faldt i 1291 fungerede fæstningen som "Grand Commanderie" for Johanniterridderne, og i det 14. århundrede blev det overtaget af tempelridderne. Under Johanniterriddernes ophold på Cypern fremstillede og eksporterede ridderne en sød vin, der blev kendt som "vin de Commanderie". I dag er vinen Commandaria en traditionel vin på Cypern og en af de ældste navngivne vine i verden, i og med at den har haft det samme navn gennem otte århundreder. Ved siden af fæstningen ligger ruinerne af en sukkermølle fra det 14. århundrede.



Kourions arkæologiske museum

Landsbyen Episkopi, 14 km vest for Lemesos,
4 km inden man kommer til Kourion-ruinerne,
tlf. +357 25932453

Kourions arkæologiske museum har til huse i en traditionel bygning med en mageløs udsigt over bugten Agios Ermogenis.

Udstillingen består af fund fra arkæologiske udgravninger i nærheden, blandt andet rødt poleret stengods fra den tidlige bronzealder, lertøj og gyldne smykker fra den mykeniske æra og et stort antal offergaver fra Apollons helligdom lige i nærheden.



Kourion stadion

20 km vest for Lemesos ad vejen mod Pafos

Kourion stadion med en kapacitet på 6000 tilskuere er det eneste stadion fra oldtiden på Cypern. Det stammer tilbage fra det 2. århundrede e.v.t. Ifølge arkæologiske kilder blev der i sin tid afholdt femkamp på dette stadion.



tilbedelse af gudinden Afrodite (Astarte). De arkæologiske fund stammer fra flere grave. Den ene blev fundet ved indgangen til det nuværende hotel Amathus, andre ved stedets akropolis og den nedre del af byen samt i fem tidlige kristne basilikaer. Fundene er fra den arkaiske tid og frem til romersk tid og den kristne periode. Her blev også fundet et par enorme stenvaser – de største, der nogensinde er fundet – som i dag befinder sig på Louvre i Paris. Stedet er et stop på Afrodites kulturrute.

Udgravningen i Amathus



11 km øst for Lemesos centrum, tlf. +357 25635226

Amathus var en af Cyperns gamle bystater, hvor den græske helt Theseus ifølge legenden efterlod den gravide Ariadne i de lokale kvinders varetægt. Amathus var et vigtigt sted for

Cyperns vinmuseum

Landsbyen Erimi på vejen mellem Lemesos og Pafos, 13 km vest for Lemesos, tlf. +357 25873808

På vinmuseet har man en unik mulighed for at fordybe sig i vinens historie på Cypern. De forskellige stadier i produktionen, forbruget og anvendelsen af vin vises i form af forskellige præsentationer. Gamle krukker og beholdere, drikkekar fra middelalderen, gamle dokumenter og instrumenter illustrerer de sociale, økonomiske og symbolske aspekter af vinproduktionen.



Akrotiri-centret for miljøinformation og uddannelse

Landsbyen Akrotiri, 14 km vest for Lemesos, tlf. +357 25826562

Akrotiri-centret for miljøinformation og uddannelse ligger ved landsbyen Akrotiri. Centrets primære formål er at formidle Akrotiri-halvøens unikke miljømæssige og kulturelle betydning ved hjælp af programmer og udstillinger.



På centret er der udstillingslokaler og laboratorium, fremvisnings- og forelæsningsrum, bibliotek og studielokale samt et dyreobservationsskjul. Her har man adgang til udstyr, der anvendes til alle aktiviteter på centret og dets forskellige udendørs studieområder. Akrotiri-kulturruten begynder ved centret og passerer gennem lokalsamfundet. Her kan man se huse, hvor der fremstilles kurve, samt mange andre kulturelle attraktioner. Centret er også tilpasset personer med nedsat fysisk funktionsevne.



Agios Nikolaos ton Gaton-klosteret

På Cape Gata 15 km vest for Lemesos sydøst for Akrotiris saltvandssø

Agios Nikolaos ton Gaton (Sankt Nicholas med kattene) er sandsynligvis det ældste kloster på Cypern. Klosterkapellet fra det 14. århundrede blev forladt i det 16. århundrede og taget i brug igen af ortodokse nonner i starten af 1980'erne. Det siges, at klosteret blev grundlagt af Skt. Helena, mor til Konstantin den Store, som efterlod et stykke af det hellige kors i klosteret. I denne periode oplevede Cypern svær tørke, hvilket førte til, at mange flygtede fra forbjergtet, og at området blev inficeret af slanger.

Derefter sendte Konstantin den Store sin kommandør Calocaerus til Cypern, hvor han slap tusindvis af katte løs på forbjergtet for at udrydde slangerne og redde området.



Kouris-dalen

22,5 km nord for Lemesos

I Kouris-dalen cirka 20 minutters kørsel fra Lemesos er der flere vigtige byzantinske monumenter, blandt andet kirken fra det 12. århundrede ved klosteret Panagia tis Amasgou, Timios Stavros-kirken ved landsbyen Kouka og Archangelos-kirken ved Monagri.

Den hvælvede kirke ved Panagia tis Amasgou-klosteret stammer fra det 12. århundrede og har et ekstra tag af træ og teglsten.

Kirken har adskillige kalkmalerier fra det 12., 14. og 16. århundrede. Klosteret fungerer i dag som nonnekloster.



Archangelos-kirken ved Monagri blev bygget i 1740 på fundamentet af et ældre kloster, som var brændt ned. Her er billedvæggen med træudskæringer særligt interessant. Klosterets nordlige bygning er blevet genopbygget og bruges i dag som kunstcenter.

I Timios Stavros-kirken ved Kouka kan man se et fremragende eksempel på kunst fra Palaiologos-dynastiet i form af et kalkmaleri fra det 14. århundrede.

I samme område er det også værd at besøge den idylliske landsby Laneia, hvor man kan opleve den gamle vinperse, Commandaria Storage Museum og et gammelt olivenpresseri.



Krassochooria (vinbyerne)

Området Krassochooria, hvis navn betyder "vinbyerne", ligger nord for Lemesos på de sydlige skrånninger af Troodos-bjergkæden. Her praktiserer man stadig vinavl på traditionel vis, og vinfremstilling er det vigtigste erhverv for de fleste af indbyggerne. I denne region kan man opleve flere lokale vinmuseer, som er et besøg værd. Øens berømte tørre rødvin produceres her i området.



Landsbyen Koilani

37 km nord for Lemesos, kirkemuseum
Ring til lokalforeningen for at booke et besøg,
tlf. +357 25471008

Koilani er en indbydende lille by, hvor der fremstilles vin. I udkanten af byen ligger den hvælvede, enskibede kirke Agia Mavri fra det 12. århundrede, hvor man kan se kalkmalerier fra det 15. århundrede.

Koilanis kirkemuseum blev grundlagt af bispedømmet i Lemesos som en filial af et større byzantinsk museum, som man planlægger at bygge i byen. Museet huser en

samling ikoner og kirkegenstande fra sognet og har til huse i en bygning med to rum ud til Panagia Eleousa-kirkens gårdsplads. Udstillingen spænder over syv århundreder og indeholder stykker af en billedvæg fra 1735, ikoner fra det 13. til det 19. århundrede, hellige kar og gamle bøger.

Vinmuseet ligger i et af landsbyens traditionelle huse. Her kan man se udstyr og genstande, som er relateret til folkekunst. Ude på gårdspladsen står der en stor gryde, som blev brugt til fremstilling af den lokale drik, zivania.



Landsbyen Omodos

39 km nord for Lemesos, ring til lokalforeningen for at booke et besøg, tlf. +357 25422453

Vinbyen Omodos ligger omgivet af vinranker på Troodos-bjergenes skråninger og er med sine smalle, brostensbelagte gader og sit majestætiske kloster på torvet en af Cyperns mest idylliske byer.

Byen tilhørte engang Sir John De Brie, prins af Galilæa, og det samme gjorde klosteret Stavros (det hellige kors) midt i byen. I klosteret kan man se gamle ikoner, smukt træskærerarbejde og spændene kirkegenstande. Derudover kan man besøge det lille museum med en udstilling om befrielseskrigen i 1955-59, et center for bevarelse af en særlig type kniplinger, et museum for byzantinske ikoner og et lille museum for folkekunst. I nærheden af klosteret er der en gammel vinfabrik (Linos), som er åben for besøgende.



Landsbyen Arsos

40 km nord for Lemesos
Museum for folkekunst. Ring til lokalforeningen for at booke et besøg, tlf. +357 25943223

Landsbyen Arsos er en af de største vinproducenter på Cypern. Der er to historier om, hvor byen har fået sit navn fra. Ifølge den ene er det fra Afrodites hellige "alsos" (lund), hvor landsbyen er bygget, mens det ifølge den anden skyldes, at den er en af fire byer, der blev grundlagt af Ptolemaios 2. Filadelfos til ære for Arsinoe. Den har været forbundet med vinfremstilling siden oldtiden. I dag fremstiller de fleste af byens indbyggere stadig selv deres vin, og kvinderne er kendt for de særlige retter, som de tilbereder med vin.

Arsos' museum for folkekunst har til huse i en traditionel bygning. Udstillingen giver et indblik i hverdagen i landsbyen.



Landsbyen Foini

42 km nord for Lemesos,
Pilavakeion-museet (lertøj), tlf. +357 25421545



Midt i Troodos-bjergene, blandt duftende, grønne fyrretræer, ligger endnu en idyllisk landsby: Foini. Det siges, at landsbyen blev opkaldt efter en frankisk herremand, Jean de Fejniu eller Feniu, mens en anden fortælling siger, at navnet stammer fra det græske ord for palmetræ, "foinikas". Landsbyen er kendt for sit lertøj, sin produktion af traditionelle møbler og sin gelélignende konfekt "loukoumi".

På det private museum for folkekunst, Pilavakeion, kan man se eksempler på lokalområdets lertøj, traditionelle landbrugsredskaber og køkkenredskaber.



Landsbyen Vasa

38 km nord for Lemesos,
ring for at booke et besøg, tlf. +357 25942634

Mere end 40 % af landbrugsjorden omkring byen bruges til vinavl, hvilket gør Vasa til en af regionens vigtigste vinproducerende byer. Her produceres nogle af regionens bedste rødvine. Det er en idyllisk landsby med brostensbelagte gader og traditionel arkitektur.

I byen kan man opleve interessante attraktioner som et museum for uddannelse, Zivania-museet (for den traditionelle alkoholholdige drik) og kirkemuseet med flere vigtige ikoner og religiøse genstande.



MERE AT UDFORSKE

Landsbyen Anogyra

39 km nord for Lemesos,
ring for at booke et besøg, tlf. +357 25221496

Landsbyen Anogyra har brostensbelagte gader, traditionelle bygninger og en spændende arkitektur – og så er det den eneste by på Cypern, som er kendt for sine johannesbrød og det traditionelle slik "pasteli", som laves med johannesbrødsirup.

I byen kan man opleve hele tre johannesbrødmuseer, hvor man som besøgende kan se pasteli blive fremstillet trin for trin på traditionel vis, og et lille museum for folkekunst.

I udkanten af byen ligger kirken til det forladte kloster Timios Stavros (det hellige kors), hvor man kan se kalkmalerier fra det 15. århundrede.

Kirken er bygget i det nordøstlige hjørne af en tidlig kristen basilika, som senere blev delt op i flere rum og brugt som boliger for klosterets munke.



Agia Anastasia-kirken

Landsbyen Polemidia 5 km nord for Lemesos

Dette er et kompleks bestående af to kirker. Den ældre, som kan være fra det 12. århundrede, ligger mod øst og er en kirke med kuppel bygget som et kors. Den anden kirke mod vest kom til i det 14. århundrede og er bygget i samme arkitektoniske stil. De overlevende kalkmalerier er fra det 14. og 15. århundrede.



Panagia Iamatiki-kirken

Landsbyen Arakapas, 20 km øst for Lemesos

Panagia Iamatiki-kirken ligger i udkanten af byen Arakapas. Det er en treskibet kirke med en tagkonstruktion i træ, hvor man kan se sofistikerede kalkmalerier fra det 16. århundrede, som er nogle af de vigtigste bevarede eksempler på Cyperns italo-byzantinske kunstform. Et utroligt læderikon af Jomfru Maria i den nærliggende nybyggede kirke siges at have helbredende kræfter.



Agios Georgios Alamanos-klosteret

20 km øst for Lemesos

Det blev oprindeligt grundlagt som munkekloster i det 12. århundrede, men fungerer i dag som nonnekloster. Ud over at udføre deres religiøse riter får nonnerne også tiden til at gå med at male ikoner, dyrke blomster og urter og fremstille honning.





--- Vidste du, at Larnaka er den by på Cypern, der har været beboet uafbrudt i længst tid, og at den stammer helt tilbage fra før den yngre stenalder?

Larnaka har god grund til at være stolt over sit bidrag til øens fantastiske kulturarv

Larnaka

Larnaka har god grund til at være stolt over sit bidrag til øens fantastiske kulturarv. Byen er bygget på samme sted som oldtidens Kition og er dermed arvtager efter en af det gamle Cyperns bystater, som var hovedsæde for kristendommen i dens første år. Kition var fødested for den græske filosof Zeno, som grundlagde stoicismen, og den blev desuden Jesus' ven Lazarus' anden hjemby. Akaierne bosatte sig her i det 13. århundrede f.v.t., og fønikierne rykkede ind i det 9. århundrede f.v.t. I det 18. århundrede e.v.t. blev Larnaka omdrejningspunkt for Cyperns handel og stedet, hvor alle de europæiske konsuler etablerede deres missioner. Det nye Larnaka har sin helt egen charme. Om vinteren foretager tusindvis af flamingoer, vilde svaner og andre trækfugle deres årlige mellemlandning ved saltvandssøen uden for byen. I området omkring Larnaka venter der masser af oplevelser, især de gamle byzantinske og muslimske monumenter, for eksempel den berømte moske Hala Sultan Tekke og Lazarus-kirken.



Lazarus-kirken og kirkemuseum



Plateia Agiou Lazarou,
tlf. +357 24652498, +357 24620858

Den fantastiske stenkirke viet til Sankt Lazarus blev bygget af den byzantinske kejser Leon 6. i det 9. århundrede og blev restaureret i det 17. århundrede. Kirken er et af de mest bemærkelsesværdige eksempler på byzantinsk arkitektur på Cypern. Sankt Lazarus kom til Cypern efter at være blevet vækket fra de døde af Jesus, blev ordineret til biskop af Kition af apostlene Barnabas og Paulus og levede på øen i 30 år. Hans grav kan ses under kirkens sanktuarium. Ikonostasen (billedvæggen) er et fremragende eksempel på barok træskærerkunst. Otte dage inden påske finder der en procession sted, hvor Sankt Lazarus' ikon bæres gennem Larnakas gader. Ved siden af kirken ligger byens kirkemuseum.



Hala Sultan Tekke



5 km vest for Larnaka ad vejen mod landsbyen Kiti

Dette monument ligger på saltvandssøens vestlige bred og blev opført ad flere omgange mellem 1760 og 1817. Det er et vigtigt islamisk monument, et af de mest højt agtede steder i den muslimske verden, og har stadig religiøs betydning. Selve moskeen blev bygget over Umm Harams grav. Man mente, at han var søster til profeten Muhammeds plejemor eller en af de muslimer, der fulgte med fra Medina til Cypern og døde kort efter hendes ankomst i år 647 eller 649. Kulturministeriet har siden 1967 udført et systematisk konserveringsarbejde på mure, træværk og udsmykning for at bevare monumentet.



Larnaka saltvandssø (Aliki)



Larnakas saltvandssø er et af de vigtigste habitater for vandfugle i Europa. Store flokke af flamingoer, vildænder og andre vand- og kystfugle søger tilflugt her om vinteren, når de flyver sydpå. Arkæologiske fund viser, at området omkring saltvandssøen og den nærliggende moske har været beboet siden den yngre stenalder. Ved siden af Hala Sultan Tekke-moskeen har man fundet rester af en forhistorisk havn, hvorfra man i oldtiden kunne sejle til en nærliggende by. Byen var stor og et af de største handelscentre på Cypern i den ældre bronzealder (1650-1050 f.v.t.). Da byen blev forladt, blev flodmundingen tilslemmet, hvilket førte til, at den naturlige havn blev ødelagt, og at saltvandssøen opstod. Salt var et værdifuldt produkt fra søen og blev udnyttet kommercielt i flere hundrede år. Der er blevet oprettet en natursti langs søens bred, som forbinder området med Afrodites kulturroute.



Udgravningen i Kition



Cirka 500 meter fra det arkæologiske museum, tlf. +357 24304115

Ruinerne af den gamle bystat Kition fra det 13. århundrede f.v.t. blev fundet her. Ved udgravninger har man fundet kyklopiske vægge lavet af gigantiske stenblokke og et kompleks med fem templer. Lige i nærheden ligger fundamentet fra Kitions gamle havn, som var et vigtigt handelscentrum i oldtidens Cypern. Især de tegninger af skibe, der er ridset ind i bygningernes mure, er interessante. Stedet er et stop på Afrodites kulturrute.



Larnaka-distriktets arkæologiske museum



Plateia Kalograion, tlf. +357 24304169

Museets samlinger består primært af fund fra Cyperns vigtigste stenalderbopladser, Choirokoitia og Tenta, samt den gamle bystat Kition. Artefakter af fajance, elfenben og alabast vidner om de internationale og handelsmæssige forbindelser mellem Cypern og de øvrige områder i den østlige del af Middelhavet. Museet er et stop på Afrodites kulturrute. Lukket for renovering, se nærmere detaljer på

følgende websites:

www.visitcyprus.com, www.mcw.gov.cy



Pierides-stiftelsens arkæologiske museum



Zinonos Kitieos 4, tlf. +357 24814555

Pierides-museet er det ældste privatejede museum på Cypern. Det har til huse i Pierides-slægtens hjem, som er en bygning i kolonistil fra 1815. Museets omfattende samling er indkøbt af Pierides-slægten og omfatter nogle af de mest repræsentative genstande fra øens civilisation. Her kan man følge øens økonomiske, sociale og kulturelle udvikling over flere tusind år. De udstillede genstande stammer fra år 4000 f.v.t. til det 15. århundrede e.v.t. og er vigtige vidnesbyrd om



Cyperns civilisationer gennem flere hundrede år. Nogle af de mest skattede genstande på museet er rødt, poleret lertøj fra den tidlige bronzealder, romersk glas og keramiske fåde fra middelalderen. Museet er et stop på Afrodites kulturrute.



Larnakas fort og middelaldermuseum

Leoforos Athinon, Larnakas strandpromenade,
tlf. +357 24304576

Fortet blev oprindeligt bygget i middelalderen, men fik sin nuværende form under osmannernes styre. Da Cypern kom under britisk administration, blev fortet brugt som fængsel i de første år. I dag huser fortet Larnakas middelaldermuseum, hvis samling spænder over 15 århundreders historie fra den tidlige kristne periode og helt op til det 19. århundrede. Den åbne gårdsplads anvendes af Larnaka kommune til forskellige arrangementer, især om sommeren.



Kamares-akvædukten

Kamares-området på vej til Lemesos

Det er denne smukke akvædukt fra det 18. århundrede, som består af en række buede åbninger, der har givet navn til området. Den blev opført i 1746 af den tyrkiske guvernør i Larnaka, Bekir Pasha, som finansierede den med egne midler for at føre vand til Larnaka fra en kilde cirka 10 kilometer fra byen. Akvædukten blev taget ud af brug i 1939 og erstattet med et moderne rørsystem.



Palmepromenaden, Foinikoudes

Larnakas mest kendte promenade, Foinikoudes, er en gangsti langs kysten, som strækker sig fra "Europa-pladsen" (Plateia Evropis) til middelalderslottet. De berømte palmetræer blev plantet i 1920'erne og er blevet et af byens vartegn. Foinikoudes danner rammen om mange festligheder og arrangementer, både på den centrale plads og på scenen ud mod havet.



Moskeen Kebir (Buyuk)

Leoforos Athinon, over for Larnakas fort

Moskeen Kebir (Buyuk) er sandsynligvis den første osmanniske moske på Cypern. Det var oprindeligt en katolsk kirke viet til Sankt Catharina i det 13. til 14. århundrede, som efterfølgende blev omdannet til en moske. Den tidligste reference til moskeens eksistens finder man i et dokument fra 1747 skrevet af Bekir Paska, manden bag Larnaka-akvædukten, hvor det står, at et springvand ved moskeen skal have vand fra hans akvædukt. Springvandet findes stadig uden for moskeen.



kors kirke, og under osmannernes styre fra 1571 til 1878 blev den omdannet til en moske. Minareten er bygget på fundamentet til det oprindelige klokketårn. Over for moskeen ligger et springvand fra den venetianske periode.

Larnakas kommunale kulturcenter



Leoforos Athinon. Plateia Evropis. Over for marinaen

Fem gamle lagerbygninger i britisk kolonialstil, som tidligere var en del af Larnakas toldhuse, er blevet renoveret og huser nu byens kulturcenter. Her finder man både det kommunale galleri og kommunens historiske arkiver i form af Larnakas bymuseum.

MERE AT UDFORSKE

Tusla-moskeen

Tusla-moskeen ligger i den gamle bydel, bag ruinerne af det gamle Kition, og er en af de ældste moskeer i Larnaka. Dens historie kan spores tilbage til Det Byzantinske Rige. Moskeen var oprindeligt en byzantinsk ortodoks kirke, hvilket tydeligt fremgår af kalkmalerierne inde i bygningen. I det 12. og 13. århundrede blev bygningen kendt som Den katolske hellig



Larnakas kunstgalleri

Tlf. +357 24658848

Galleriet udstiller værker af cypriotiske kunstnere.

Byhistorisk arkiv og Larnakas bymuseum (B)

Tlf. +357 24658848

De historiske arkiver og bymuseet ligger i Larnakas første havnemesters residens og kontorer, som blev bygget i 1881 og nu er blevet sat i stand. Den ligger ved siden af lagerbygningerne. Larnakas bymuseum ligger

i stueetagen, og her kan man se en udstilling om byens historie. En stor samling mønter fra bystaten Kition fra slutningen af det 6. århundrede f.v.t. og fotografier af byen fra 1850 og frem er nogle af de mest spændende udstillede genstande. De historiske arkiver, hvor man finder sjældne bøger, dokumenter og artikler, ligger på anden sal, og her har kun forskere adgang.



Den katolske Terra Santa-kirke

Terra Santa 8, tlf. +357 24642858

Terra Santa er Larnakas romanske befolknings kirke. Franciskanermunken Callixte Martel grundlagde kirken og klosteret i 1596, hovedsageligt med det formål at huse romanske pilgrimme på vej til Det Hellige Land. I 1724 erstattede en større kirke og et større kloster de oprindelige bygninger, som blev revet ned i 1842 for at gøre plads til den nuværende kirkebygning. Klosterets arkitektoniske stil er en kombination af renaissance og barok. Kirken kaldes også Santa Maria delle Grazie.



Agios Georgios Makris-kapellet

Agios Georgios' kapel er en stenkonstruktion opført i det 13. århundrede. Det ligger på en bakke med udsigt over saltvandssøen.



Zachouri-moskeen

Zachouri-moskeen ligger mellem moskeen Kebir (Buyuk) og Lazarus-kirken på gaden Nicolaou Roussou. Den blev bygget i midten af det 19. århundrede og er et vigtigt religiøst sted for muslimer.



Larnaka og omegn

Aggeloktisti-kirken

Landsbyen Kiti, 7 km vest for Larnaka,
tlf. +357 24424646

Denne byzantinske kirke fra det 11. århundrede blev opført på ruinerne af en tidlig kristen basilika. Basilikaens oprindelige absis overlevede sammen med et af de smukkeste byzantinske kunstværker – en sjælden mosaik fra det 6. århundrede af Jomfru Maria og Jesusbarnet mellem de to ærkeengle Michael og Gabriel. Det er et udsøgt kunstværk, som let kan måle sig med mosaikkerne i Ravenna i Italien. Cypern og Sinaibjerget er de eneste steder i verden, hvor man har fundet mosaikker fra denne periode. Tilsvarende mosaikker fra kirken ved Panagia Kanakaria i den besatte by Lythragkomi er i dag udstillet på Lefkosias byzantinske museum.



blevet rekonstrueret tæt på bopladsen med de byggemetoder og byggematerialer, som man havde til rådighed i den yngre stenalder. De indeholder kopier af genstande, der er blevet fundet i udgravningerne af de originale huse, hvilket giver et realistisk indtryk af, hvordan boligerne så ud i antikken. Beplantningen rundt om boligerne består af plante- og træsorter, som har vokset på Cypern siden den yngre stenalder.



Udgravningen i Kalavastos-Tenta

40 km fra Larnaka, 2,5 km fra motorvejen mellem
Lefkosia og Lemesos

Stenalderbopladsen Tenta ligger tæt på landsbyen Kalavastos. Den stammer fra år 7000 f.v.t. Bopladsen ligger under en karakteristisk konisk tagkonstruktion, der rejser sig fra de naturlige omgivelser som en arkitektonisk anomali.



Udgravningen i Choirokoitia



32 km fra Larnaka eller 48 km syd for Lefkosia
ad motorvejen mellem Lefkosia og Lemesos,
tlf. +357 24322710

Choirokoitia-udgravningen har været opført på UNESCOs Verdensarvsliste siden 1998. Det er en velbevaret boplads fra den yngre stenalder. Her har man fundet fortidslevn fra alle faser af den yngre stenalder, som giver et indblik i leveforholdene i området i forhistorisk tid. Fem karakteristiske cylindriske boliger er

Larnaka bjergregions miljøinformationscenter

Landsbyen Skarinou, tlf. +357 24 322020

Miljøinformationscentret ligger i landsbyen Skarinou et lille stykke fra hovedvejen mellem Lefkosia og Lemesos, hvilket gør det let tilgængeligt fra hele Cypern. Centret omfatter 18 lokalsamfund, og dets hovedformål er at uddanne og informere de besøgende om naturens betydning og om vigtige kulturbegivenheder i Larnakas bjergrige egne.



Landsbyen Lefkara

40 km fra Larnaka, et stykke fra vejen mellem Lefkosia og Lemesos ved Skarinou

Lefkara er en idyllisk landsby, som er kendt for sine kniplinger, de berømte 'lefkaritika', og sin sølvmedekunst. Det siges, at selveste Leonardo da Vinci kom hertil og købte en alterduk lavet af de traditionelle kniplinger,



som han senere donerede til katedralen i Milano. Landsbyen har bevaret sin traditionelle arkitektur med pittoreske stenhuse.

I byen kan man se interessante attraktioner som:

Tlf. +357 24342326

1. Museum for broderi- og sølvmedehåndværk ligger i den nyistandsatte Patsalos-residens. Udstillingen omfatter eksempler på traditionelle Lefkara-kniplinger.

Agiou Georgiou 7, Pano Lefkara,
tlf. +357 99646115, +357 24342422

2. Lefkaras center for håndværkskunst blev grundlagt med det formål at bevare, udvikle og videreføre traditionerne bag Lefkaras broderi- og sølvmedehåndværk.
3. Midt i byen ligger Hellig kors kirke. Den indeholder en smuk ikonpult fra det 18. århundrede og et unikt sølvkors fra det 13. århundrede.
4. Ærkeenglen Michaels kirke i Kato Lefkara (nedre Lefkara) er en enskibet kirke med kuppel, hvor man kan se kalkmalerier fra det 12. og 15. århundrede.







LARNAKA,
INTERESSANTE STEDER

Panagia Aggeloktisti-kirken



Landsbyen Kato Drys

38 km vest for Larnaka,
tlf. +357 24342648, +357 24342833

Kato Drys er stedet, hvor Agios Neofytos blev født i 1134. Her kan man opleve kirken Agios Charalambos, som blev bygget i 1897, og Panagia-kirken fra det 16. århundrede, som senere er blevet restaureret. Mange bygninger har en typisk landlig arkitektur med udstående balkoner og dør- og vindueskarme med udskæringer.

Landbomuseet (Gavriel og Eleni Papachristoforous hus) ligger i en restaureret bygning med fantastisk træskærerarbejde, som er et pragteksempel på lokal arkitektur fra det 19. århundrede.



Landsbyen Vavla

Panagia tis Agapis blev bygget i 1935 på ruinerne af et lille kapel fra det 16. århundrede. Kirken er relativt ny, men ikonet Panagia tis Agapis (kærlighedens Jomfru Maria) stammer fra det 16. århundrede. Der findes ingen anden kirke og intet andet ikon i verden med navnet Panagia tis Agapis.



Stavrovouni-klosteret

40 km vest for Larnaka, 22 km vest for Lefkara,
tlf. +357 22533630

Stavrovouni-klosteret ligger på en klippetop 750 meter over havet. Det siges, at klosteret blev grundlagt i det 4. århundrede af Skt. Helena, mor til Konstantin den Store, som efterlod et stykke af det hellige kors i klosteret. Munkene følger lige så strenge regler som deres brødre på Athos-bjerget i Grækenland. Der er ingen adgang for kvinder i klosteret. Den 14. september afholdes en imponerende ceremoni og festival på korsrejselsens dag. Agia Varvara-klosteret i forbjergene til Stavrovouni er åbent for alle besøgende. Munkene i dette kloster er kendt for at være dygtige ikonmalere.



Chapelle Royale

Landsbyen Pyrga, 35 km syd for Lefkosia og 21 km fra Larnaka, tlf. +357 22532811

Kapellet blev bygget i 1421 af kong Janus af Huset Lusignan, som man kan se afbildet sammen med sin hustru, Charlotte de Bourbon, på et kalkmaleri på den nordvendte facade.



MERE AT UDFORSKE

Agios Effimianos-kirken

Replikaer: Kornos-området, under Stavrovouni-klosteret 27 km nordvest for Larnaka

Originale malerier: Cultural Centre of the Archbishop Makarios III Foundation, I ærkebiskoppens palads, Plateia Archiepiskopou Kyprianou, tlf. +357 22430008

Den byzantinske kirke Agios Effimianos ligger i den besatte by Lysi. Den har kalkmalerier fra det 14. århundrede. Efter den tyrkiske invasion blev de fjernet fra kirken, smuglet ud og solgt i udlandet. De blev sporet til München. Cyperns regering og Menil Foundation i USA købte dem tilbage og indgik en aftale om, at de skulle udstilles i Houston i 15 år, inden de blev returneret til Cypern. Indbyggerne i Lysi byggede den nye kirke i samme stil som den gamle. I kælderens kan man se kopier af de berømte kalkmalerier fra kirkens kuppel og apsis. I marts 2012 vendte de originale kalkmalerier hjem, og de udstilles i dag på det byzantinske museum i Lefkosia.



Agios Minas-klosteret

I nærheden af Vavla, 39 km fra Larnaka, tlf. +357 24342952



Klosteret er bygget i det 15. århundrede i en stil, som er en blanding af byzantinsk og gotisk arkitektur. På murene mod nord og syd er der to store kalkmalerier fra 1757, som afbilder Agios Georgios og Agios Minas. Ud over at passe deres religiøse pligter praktiserer nonnerne i klosteret også ikonmaleri.

Agios Georgios Arperas-kirken

Landsbyen Tersefanou, 13,5 km vest for Larnaka

Kirken Agios Georgios Arperas ligger cirka 2 km fra landsbyen Tersefanou, hvor middelalderlandsbyen Arpera lå før i tiden. Kirken blev bygget af dragomanen Christofakis Konstantinou i 1745 og prydes af et kalkmaleri med ham selv og hans familie. Mange af kirkens ikoner er signeret af maleren Ioannikios.



Agios Antonios-kirken

Landsbyen Kellia, 10 km nord for Larnaka

En af de vigtigste byzantinske kirker på Cypern, som muligvis stammer helt tilbage fra det 9. århundrede. Det er en treskibet basilika, som før i tiden også havde en kuppel. Her kan man se vigtige kalkmalerier fra det 9., 11. og 13. århundrede.





----- Vidste du, at Pafos er den eneste by på Cypern, der har haft det samme navn siden antikken, og at Homer omtaler Afrodites tempel ved Palaipafos i sit episke digt Odysseen?

Pafos



Hele det gamle Pafos er en stor arkæologisk guldgrube

Hele det gamle Pafos er én stor arkæologisk guldgrube, som består af tre forskellige dele: Kato Pafos med sine berømte mosaikker, Kouklia med Afrodites tempel og Necropolis med Tafoi ton Vasileon (Kongernes grave). Tilsammen udgør disse tre steder det gamle Pafos, som er opført på UNESCOs Verdensarvsliste. Her finder man adskillige arkæologiske steder hele vejen fra centrum i den moderne by, ned til den billedskønne havn og langs kysten. Afrodite, skønhedens og kærlighedens gudinde i den græske mytologi, siges at være steget op af havet ud for Pafos, og det var også her, at tilbedelsen af hende var mest udbredt. I antikken var Pafos i mange år Cyperns hovedstad. I dag er det en charmerende by på det vestlige på Cypren,

hvor gudindens charme stadig skinner igennem. Pafos er omkranset af en smuk kystlinje. Længere inde i landet og oppe i bjergregionen ligger fantastiske klostre og fredfyldte landsbyer, hvor de gamle skikke og traditioner er blevet holdt i live i umindelige tider.



Kato Pafos' arkæologiske park



Kato Pafos, tæt på havnen, tlf. +357 26306217

Optagelsen af Kato Pafos-udgravningen på UNESCOs Verdensarvsliste i 1980 blev startskuddet til udformningen af en generalplan, som havde til formål af beskytte og bevare de arkæologiske levn, at fremme kendskabet til dem samt at give besøgende omfattende information om dem. I den arkæologiske park Kato Pafos finder man udgravninger og monumenter fra det 4. århundrede f.v.t. og frem til middelalderen, mens de fleste genstande er fra den romerske tid. Fire romerske villaers pragtfulde mosaikgulve udgør det imponerende midtpunkt for områdets fund. Komplekset indeholder en række andre vigtige monumenter som et tempel dedikeret til Asklepios (et 'Asklepeion'), et koncerthus (odeon), en åben plads (agora), fortet Saranta Kolones (de fyrre søjler), Limeniotissa-ruinerne af en tidlig kristen



basilika og Kongernes grave.



1. Mosaikker

Dionysos', Theseus', Aions og Orfeus' hus. Mosaikgulvene i disse huse er fra det 2. til det 5. århundrede e.v.t. Det første hus blev opdaget ved et tilfælde af en bonde i 1962. Villaerne tilhørte adelsmænd, og mosaikkerne anses for at være de

smukkeste i det østlige Middelhavsområde. De afbilder scener fra den græske mytologi og betragtes som mesterværker inden for mosaikkunst. Nogle af mosaikkerne i Dionysos' hus afbilder vinens gud, mens man på mosaikkerne i Theseus' hus ser helten fra den græske mytologi hæve sin kølle mod Minotaurus. Mosaikkerne er et stop på Afrodites kulturrute.



2. Pafos Odeon

Dette lille koncerthus (odeon) fra det 2. århundrede e.v.t. er bygget udelukkende af nøje tilhuggede kalkstensblokke. I dag benyttes det jævnlige til musik- og teaterforestillinger. I nærheden kan man se ruinerne af de gamle bymure, et Asklepieion, som er et tempel dedikeret til lægeguden Asklepios, og den romerske åbne plads, en såkaldt agora.



3. Fortet Saranta Kolones (de fyrre søjler)

Dette frankiske slot blev bygget af Huset Lusignan i starten af det 13. århundrede på ruinerne af et byzantinsk slot, og det blev ødelagt af et jordskælv i 1222.



4. "Limeniotissa" Ruinerne af en tidlig kristen basilika

Basilikaen stammer fra den tidlige kristne periode, måske allerede starten af det 5. århundrede. Den bestod oprindeligt af et midterskib og to sideskibe adskilt af to rækker marmorsøjler samt apsis, narthex og atrium. Gulvene var belagt med mosaikker i strålende farver lagt i geometriske mønstre. Basilikaen blev ødelagt i forbindelse med arabernes angreb i det 7. århundrede, og i det 10. århundrede genopbyggede man en mindre version, som blev ødelagt af et jordskælv i 1159.

5. Pafos' antikke teater

Teatret ligger i den nordøstlige del af den gamle by på skråningen af den såkaldte Fabrica-bakke. Teatret stammer helt tilbage fra byens grundlæggelse, men det er med tiden blevet bygget om, og dets oprindelige udformning blev ændret under romertiden. Meget tyder på, at teatret var i brug indtil det 5. århundrede e.v.t.

Kongernes grave



Kato Pafos, tlf. +357 26306295

Kongernes grave er en af de helt store arkæologiske attraktioner i Pafos. Disse enorme, underjordiske grave fra det 3. århundrede f.v.t. er hugget ind i klipperne, og nogle af dem er udsmykket med doriske søjler. Det var dog ikke konger, men højtstående embedsmænd, der blev begravet her, men gravenes pragt gav stedets sit nuværende navn.



Pafos' middelalderfort



Havnen ved Kato Pafos

Fortet blev oprindeligt bygget under Det Byzantinske Rige for at beskytte havnen. I det 13. århundrede blev det bygget om af Huset Lusignan, men det blev senere afviklet af venetianerne. Da osmannerne erobrede øen i det 16. århundrede, blev det igen bygget om.



Tidlig kristen basilika, Skt. Paulus' søjle, kirken Chrysopolitissa/ Agia Kyriaki

Kato Pafos

Kirken blev bygget i det 13. århundrede på ruinerne af den største tidlige byzantinske basilika på øen. Uden for kirken står Skt. Paulus' søjle, hvor apostlen ifølge legenderne blev pisket, inden han fik den daværende romerske guvernør Sergius Paulus til at konvertere til kristendommen.



Pafos' arkæologiske museum



*Leoforos Georgiou Griva Digeni 43,
tlf. +357 26955801/2*

På Paphos' arkæologiske museum kan man se en samling af fund fra Pafos-området, som stammer fra den yngre stenalder og op til 1700-tallet. Af særlig interesse er et sæt kirurgiske instrumenter og en sjælden skulptur af krigerinden Afrodite. Museet er et stop på Afrodites kulturrute. Lukket for renovering, se nærmere information påfølgende websites: www.visitcyprus.com, www.mcw.gov.cy.

Pafos by/Ktima

Et smukt område i centrum af byen med skønne torve omgivet af nyklassicistiske bygninger, blandt andet Pafos' kommunale bibliotek, rådhuset, Demetrios grundskole og Iakovion Gymnasium for blot at nævne nogle få. Selvom disse bygninger blev opført, mens Cypern var under britisk administration, er facader og den overordnede arkitektoniske stil udført i nyklassicistisk stil, så de med deres søjler og søjlehoveder ved indgangene minder om antikkens græske templer.



MERE AT UDFORSKE

Det byzantinske museum

Ved siden af Agia Paraskevi kirke, tlf. +357 26271221

Det byzantinske museum i Pafos har en vigtig samling artefakter fra den byzantinske periode, blandt andet ikoner fra det 7. til det 18. århundrede. Derudover omfatter udstillingen også træskærerarbejde, kirkelige metalgenstande, liturgiske klæder og broderier, manuskripter, gamle trykte bøger og kalkmalerier. Museet huser et af de ældste ikoner, der er blevet fundet på Cypern. Det forestiller Agia Marina og er fra det 7. eller 8. århundrede.



Etnografisk museum

Exo Vrisis 1, tlf. +357 26932010

Det etnografiske museum er et privatejet museum, som tilhører Eliades-slægten. Det består af en samling af genstande fra den yngre stenalder til moderne tid, herunder også en møntsamling.



“Loutra” – osmannisk hamam (badehus)

Tæt på det gamle marked

Osmannernes badehus var i brug indtil 1950'erne. Det består af en hvælvet stenbygning, som er opdelt i tre områder: et receptionsområde, et opholdsområde og selve badene. Bygningen er nu blevet restaureret og anvendes som Pafos' kommunale kulturcenter.



Agia Solomoni Kristen katakombe

Leoforos Agiou Pavlou, Kato Pafos

Et lille underjordisk kompleks af gravkamre fra den hellenistiske periode, som er blevet kaldt "de syv sovendes kapel" eller "de syv makkabæeres kapel". Hertil kom stort set alle pilgrimme i middelalderen. Komplekset blev først brugt som en kristen katakombe i det 2. århundrede og kan have fungeret som en synagoge inden da. Den har kalkmalerier fra det 12. århundrede, og blandt dem kan man finde navnene på korsfarere fra det 13. århundrede ridset ind i pudset. Over katakomben vokser et "helligt" træ, som siges at kunne helbrede enhver, der hænger en personlig votivgave op i dets grene.





PAFOS,
INTERESSANTE STEDER
Petra tou Romiou



Theoskepasti-kirken

Kato Pafos

Ifølge de lokale fik kirken navnet "Theoskepasti", som betyder "sløret af Gud", fordi Han lod en tyk tåge beskytte den oprindelige kirke under de arabiske plyndringstogter. Den nye kirke blev bygget i 1923.



Pafos' bygalleri

*Gladstonos 7,
tlf. +357 26932014, +357 26822270*

Galleriet har en udstilling med 43 værker malet af lokale kunstnere. Pafos' galleri huses i dag i et af de første palæer i byen, som blev bygget i starten af det 20. århundrede. Det er en af de første toetagers bygninger fra denne æra, og den er udformet med hvælvinger og en indvendig gård. Galleriet har en vigtig samling af kunst begået af malere, som enten er født i Pafos eller har valgt at slå sig ned i Pafos for at finde inspiration.



Pafos og omegn

Petra tou Romiou, Afrodites fødested



Pafos, motorvejen mod Lemesos, 25 km fra Pafos



Cypern er kendt som kærlighedens og skønhedens gudinde Afrodites ø. Området Petra tou Romiou er en af de smukkeste kyststrækninger på Cypern, hvor Afrodite ifølge fortællingerne steg op af havet. Det græske navn Petra tou Romiou ("grækernes klippe") forbindes med den legendariske byzantinske helt Digenis Akritas, som ifølge legenderne holdt de hærgende saracenske arabere (7. til 10. århundrede) på afstand med sin overmenneskelige styrke. Det siges,

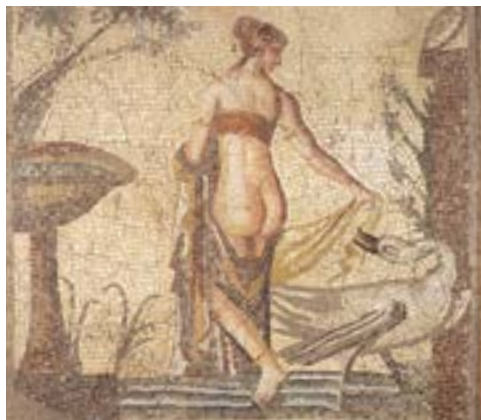
at han med sin ene hånd tog fat i Kyreneia-bjergkæden og dermed skabte Pentadaktylos, "femfingerbjerget", samtidig med at han med den anden hånd kastede en enorm klippeblok efter saracenerne i havet, da de forsøgte at lægge til. Det siges, at selvsamme klippeblok er den, der ligger ud for kysten og dermed giver området sit navn. Området er et stop på Afrodites kulturrute.

Afrodites helligdom og Palaipafos-museet



Landsbyen Kouklia, 14 km øst for Pafos ad vejen mellem Pafos og Lemesos, tlf. +357 26432155

Palaipafos var et af de mest hyldede pilgrims mål i det gamle Grækenland og en af Cyperns bystater i antikken. Her kan man se ruinerne af Afrodites berømte helligdom, der stammer fra det 12. århundrede f.v.t. Her tilbad man Afrodite helt frem til det 3. eller 4. århundrede e.v.t. Museet har til huse i et palæ i nærheden, som har tilhørt Huset Lusignan. Her kan man se imponerende fund fra regionen, fra kobberalderen og frem til middelalderen. De viser, hvordan frugtbarhedsgudindens kult udviklede sig til Afrodites kult. Der bliver stadig foretaget udgravninger omkring helligdommen samt i og omkring ruinerne af byen og begravelsespladsen. Helligdommen er et stop på Afrodites kulturrute.



Agia Paraskevi-kirken

Kirken er en af de smukkeste og mest interessante byzantinske kirker på Cypern. Den er fra det 9. århundrede og er en treskibet basilika med fem kupler. Dens kalkmalerier er fra det 9. til det 15. århundrede.



Landsbyen Geroskipou



3 km øst for Pafos

Navnet Geroskipou stammer fra det klassisk græske "Hieros Kipos", som betyder "hellig have". Man mener, at det i oldtiden var et enorm område med smukke haver, som var dedikeret til gudinden Afrodite. I dag er haverne erstattet af en moderne by, som er kendt for sine søde sager, de såkaldte "Cyprus delights". Geroskipou er et stop på Afrodites kulturrute.

Museum for folkekunst

Tlf. +357 26306216

Museet ligger i Hadjismiths hus fra det 18. århundrede. Det rummer en stor samling cypriotisk folkekunst bestående af lertøj, kelimtæpper og tørklæder samt redskaber, der anvendes til produktion af silke. Bygningen er opkaldt efter den britiske admiral Sir Sidney Smith, som udnævnte husets ejer, Andreas Zimboulaki, til britisk konsul. Huset blev dermed omtalt som "Hadjismiths hus".



Agios Neofytos-klosteret

9 km nord for Pafos, tlf. +357 26652481

Grundlagt omkring år 1200 af den cypriotiske eneboer og forfatter Neofytos. Stedets 'egkleistra' – en grotte, som han huggede ud af bjerget – indeholder nogle af de mest utrolige eksempler på byzantinske kalkmalerier fra det 12. til det 15. århundrede. Klosteret har et kirkemuseum, som er et besøg værd.

Klosterkirken indeholder nogle af de smukkeste byzantinske ikoner fra det 16. århundrede.



Chrysorrogiatissa-klosteret

37 km nordøst for Pafos, tlf. +357 26722455/7

Chrysorrogiatissa-klosteret ligger i smukke omgivelser og er viet til "vor frue af det gyldne granatæble". Det blev grundlagt i 1152 af munken Ignatios, som ved et mirakel fandt et ikon af Jomfru Maria på bredden ved Pafos. Ifølge legenden blev ikonet kastet i havet i Lilleasien under Den byzantinske billedstrid

(ikonoklasmen) og drev med bølgerne til Pafos. Den nuværende bygning er fra 1770. Den 15. august afholdes der en imponerende religiøs ceremoni til ære for "Marias hensoven", som er dagen, hvor Jomfru Maria døde. Klosterets ikonmagasin indeholder en vigtig samling af ikoner, religiøse genstande og artefakter, og på deres vingård fremstiller de nogle af øens bedste årgangsvine.



Landsbyen Pano Panagia

35 km nordøst for Pafos

Landsbyen Pano Panagia er fødested for den nu afdøde ærkebiskop Makarios 3., som blev den første præsident af republikken Cypern. Hans ydmyge hus er blevet ombygget til et museum.



Vævemuseum

Landsbyen Fyti, 27 km nordøst for Pafos,
tlf. +357 99824544, +357 26732782

Landsbyen Fyti har været kendt for sin specielle vævestil siden middelalderen.

De tekstiler, der produceres i byen, kaldes for "Fithkiotika" og skiller sig ud i kraft af deres varierede mønstre og kraftige farver. På museet kan man se eksempler på disse tekstiler og få et indblik i, hvordan de bliver lavet.



Panagia Chryseleousa-kirken

Landsbyen Polemi, 18 km nordøst for Pafos

Et kompleks med to kirker, hvoraf den ældste, som muligvis er fra det 12. århundrede, er kuplet og bygget i form af et kors. I det 18-århundrede blev der tilføjet en kirke med tøndehvælvning, hvor man kan se fremragende, velbevarede ikoner fra det 16. århundrede.



Panagia tou Sinti-klosteret



Tæt på landsbyen Pentalia, 31 km nordøst for Pafos

Det er et forladt kloster på bredden af Xeros-floden. Midterskibet i klosteret, som er fra det 16. århundrede, er i god stand og betragtes som en af de vigtigste bygninger fra den venetianske periode. I 1997 blev det hædret med en Europa Nostra-pris for restaurerings- og konserveringsarbejdet.



Kirken Panagia Chryseleousa

Landsbyen Empa, 3 km nord for Pafos

En kombination af to kirker, hvoraf den østlige del blev bygget i det 12. århundrede, muligvis på ruinerne af en tidlig kristen basilika, i form af et krucifiks med en kuppel.

En tilbygning mod vest blev bygget i det 13. århundrede, hvor der blev tilføjet endnu en bygning i form af et krucifiks med en kuppel. Sjældne kalkmalerier fra det 12., 13., 15. og 16. århundrede kan ses inde i kirken.



Den forhistoriske bosættelse ved Lemba



Landsbyen Lemba, 5 km nord for Pafos

Udgravninger i Lemba har afsløret en vigtig bosættelse fra kobberalderen. I nærheden af udgravningen har man opført rekonstruktioner af fem huse fra denne periode ved at bruge de samme materialer og byggemetoder som i kobberalderen (3900-2500 f.v.t.). Kobberalderbosættelsen er et stop på Afrodites kulturrute.



Maa Paleokastro-udgravningen, museum

Coral Bay, 9 km fra Pafos, tlf. +357 97883968

I denne arkæologiske udgravning har man fundet en lille bosættelse fra slutningen af det 12. århundrede f.v.t., dvs. den sene bronzealder. Ifølge arkæologerne blev denne bosættelse omtalt som en "koloni" af de første mykenere fra Grækenland, der migrerede til Cypern omkring år 1200 f.v.t. efter de mykenske kongerigers fald på det græske hovedland. Dette lille museum med en usædvanlig arkitektur er designet af den fremstående arkitekt Andrea Bruno, som er professor ved universitet i Torino. På museet kan man se en fremstilling af grækernes kolonisering af øen.



Agios Georgios-basilikaerne, Pegeia

Landsbyen Pegeia, 11 km nord for Pafos

Cirka 4,5 km fra landsbyen Pegeia, tæt på fiskeskurene, ligger ruinerne af to tidlige kristne basilikaer med utroligt spændende mosaikgulve med afbildninger af dyr. Her må have været en vigtig, tidlig kristen bosættelse. I nærheden finder man gravkamre fra romertiden, som er hugget ind i klippen.



Pegeia-springvandene

De billedskønne Pegeia-springvand, hvorom der er sunget mange folkesange, kan opleves på landsbyens fine, brostensbelagte torv.



| MERE AT UDFORSKE |

Stenis landsbymuseum

40 km nordøst for Pafos,
tlf. +357 99625004, +357 26352143

Museet er dedikeret til alle de mænd, kvinder og børn, der levede i landsbyen Steni i de svære og udfordrende år fra byens grundlæggelse til slutningen af 2. verdenskrig. I bymuseets udstilling finder man blandt andet en vævescene, en pløjescene, redskaber og udstyr, håndværkskunst, køkkenredskaber, potter og krukker samt traditionelt tøj.



Landsbyen Choulou

22 km nordøst for Pafos

I middelalderen var det en velkendt feudal landsby, som blev forbundet med den populære cypriotiske folkesang 'Arodafnousa'. I byen finder man bemærkelsesværdige kirker som Panagia Pantanassa med kalkmalerier fra det 16. århundrede, det byzantinske kapel Agios Georgios og kapellet Agios Theodoros fra det 12. århundrede.



Agios Kirykos & Agia Ioulitti-kirken

Landsbyen Letymvou, 16 km nordøst for Pafos

En kirke med kuppel bygget i form af et kors fra det 12. århundrede med mange efterfølgende tilbygninger, især i det 15. århundrede. Kirken indeholder nogle få overlevende kalkmalerier fra det 12. århundrede, men de fleste er fra det 15. århundrede.



Episkopis miljøinformationscenter

Landsbyen Episkopi, tlf. +357 26642234

Episkopis miljøinformationscenter ligger i udkanten af landsbyen Episkopi i Pafos. I udstillingslokalet finder man information om områdets geologi, flora og fauna i form af fotografisk materiale af høj kvalitet, berøringsfølsomme skærme, dioramaer og mikrodioramaer. Centret er omgivet af en botanisk have, hvor vigtige planter fra egnen er opdelt i tematiske grupper (endemiske, knoldvækster, sjældne planter).



Polis

37 km nord for Pafos

Den lille by Polis ligger på samme sted som oldtidens bystat Marion, som var et vigtigt handelscenter i den klassiske og hellenistiske periode og havde tætte bånd til Athen. I den hellenistisk-romerske periode blev Marion omdøbt til Arsinoe. Polis er i dag et populært turistområde, men har stadig en bemærkelsesværdig bymidte, hvor man har bevaret mange af de smukke, traditionelle bygninger.



1. Agios Andronikos-kirken

En hvælvet kirke fra det 16. århundrede i midten af Polis, hvor man kan se kalkmalerier fra den samme periode. Under osmannerne blev kirken omdannet til en moske. Der blev tilføjet et annekst på den nordlige side, og kalkmalerierne blev dækket til. De er først blev afdækket igen for nylig. I området finder man også andre kirker som Agia Aikaterini fra det 16. århundrede i landsbyen Kritou Tera samt Panagia Horteni fra det 15. århundrede i landsbyen Pelathousa.



2. Marion-Arsinoes arkæologiske museum

Polis, tlf. +357 26322955

Museet har en spændende samling af antikviteter, som blev fundet i området, hvor bystaten Marion/Arsinoe lå før i tiden. Museet er et stop på Afrodites kulturrute.



“Afreodites bade”, Akamas



Akamas-regionen tæt på Polis, 48 km nord for Pafos

Den nordvestlige halvø på Cypren hedder Akamas og er en vild og ubeboet region med en fantastisk natur og vidunderlige strande, som inden for en nær fremtid vil blive udnævnt til nationalpark.

Området er opkaldt efter den athenske kriger Akamantas, søn af Theseus, som ankom hertil efter Den Trojanske Krig. Det er et område med en unik biodiversitet og unikke habitater og økosystemer. Her støder man på stort set alle de geologiske formationer, der eksisterer på Cypren – fra smalle og dybe dale, grotter og småøer til slugter – og mere end 500 forskellige plantearter. Naturstierne der går på kryds og tværs af halvøen, passerer gennem uspolerede områder præget af en rå skønhed. Området er perfekt til vandre- og cykelture, og det krystalklare vand er fantastisk at dykke og svømme i.

”Afreodites bade” er et område i Akamas mellem Polis og Cape Arnaouti. Området har fået sit navn efter en lille grotte i skyggen af et figentræ, hvor gudinden Afrodite ifølge legenden plejede at bade – og hvor hun ikke mindst mødte sin elsker Adonis. Stedet er et stop på Afrodites kulturrute.



Arsinoes byzantinske museum

Biskoppen af Arsinoes palads, landsbyen Peristerona, 44 km nord for Pafos, 9 km sydøst for Polis, tlf. +357 26352515

Museet har til huse i biskoppen af Arsinoes hellige palads. Det huser en af de største samlinger af ikoner fra det 13. til det 19. århundrede, kirkegenstande med udskæringer, lokale og importerede artefakter i sølv og andre metaller samt lokale tekstiler. Udstillingen omfatter også sjældne bøger og manuskripter.



Kato Pyrgos

Cirka 100 km fra Pafos



Kato Pyrgos er en lille landsby i Tylliria-området nord for Pafos og ligger for foden af Troodos-bjergene med en slående udsigt over havet. Kato Pyrgos er en af de få tilbageværende landsbyer på Cypren, hvor de omkringliggende områder er stort set uberørte og har bevaret en naturlig skønhed. Det er perfekt til fiskeri og vandring. Kato Pyrgos har en lang historie og en rig kulturarv og byder på masser af monumenter, kapeller og kirker. Særligt interessant er Jomfru Marias kapel “Galoktisti”, som er bygget med mælk i stedet for vand omkring det 12. og 14. århundrede.



Vidste du, at den geologiske formation
Cape Greki stammer fra den sene
kridttid for 84 til 75 millioner år siden?

Der er gyldne sandstrande, så langt øjet rækker langs Cyperns østlige kyst i den frie del af Ammochostos-området

Ammochostos (Famagusta)

Der er gyldne sandstrande, så langt øjet rækker langs Cyperns østlige kyst i den frie del af Ammochostos-området. De populære turistdestinationer Agia Napa og Paralimni-Protaras er et slaraffenland for enhver, der elsker hav, vandsportsaktiviteter og nattelev. Men området har mere at byde på. Længere inde i landet kan man beundre flere byzantinske og frankiske monumenter og museer. Det fortryllende landskab tjente som inspiration for den græske nobelprisvinder i litteratur, Giorgos Seferis. Her er det værd at opleve middelalderklosteret i centrum af Agia Napa, de mange hundrede vindmøller på markerne og de mange byzantinske kirker i Paralimni-Protaras-regionen og i de omkringliggende landsbyer.

Regionen er Cyperns primære kartoffelproducerende område og er kendt som Kokkinochoria, som betyder "den røde jords landsbyer", på grund af den frugtbare røde jord. Landsbyerne i dette område er også kendt for deres digtere og folkesangere, som siges at være de dygtigste på øen.



Agia Napa-klosteret



Midt i Agia Napa, omkranset af en høj mur, står et charmerende middelalderkloster, som er viet til "vor frue af skovene". Klosterets kirke fra det 16. århundrede ligger delvist under jorden og er hugget ind i klippen. Foran den sydlige port vokser et ahorntræ, som menes at være over 600 år gammelt.



Lokalmuseets hovedformål er at præsentere de besøgende for havets indvirkning på og betydning for Cyperns historie. Udstillingerne på museet spænder kronologisk fra palæontologiske til historiske tider og op til nutiden. Her kan man blandt andet se knogler og kranier fra cypriotiske pygmædyr, en kopi af et græsk handelsfartøj fra det 4. århundrede f.v.t., som blev fundet ud for kysten ved Kyreneia, samt cypriotiske antikviteter og udstoppede havdyr.

Udgravningen i Makronisos-

Makronisos-udgravningen er en gravplads fra den hellenistiske periode og romertiden, som består af 19 underjordiske grave. De har alle en rektangulær rende i midten, som er lidt lavere end gulvet, og tre bænke langs kammerets sider.



"Thalassa", Agia Napas museum

Kriou Nerou 14, tlf. +357 23816366



Agia Napas skulpturpark, park med middelhavsplanter, kaktusser og sukkulenter

Skulpturparken og kaktusparken ligger side om side i krydset mellem Cape Greko og Kriou Nerou og er det perfekte sted til en gåtur i smukke omgivelser med en fantastisk panoramaudsigt. Skulpturparken består af en stor samling værker af mere end 50 kunstnere

fra hele verden, og parken med middelhavsplanter, kaktusser og sukkulenter er et igangværende projekt, som skal fremvise øens forskellige kaktusser og andre tørketålende planter.



Kavo Gkreko Nationalpark



Det siges, at der engang lå et tempel viet til Afrodite i Cape Greko-området. Cape Grekos nationalpark er et område med en unik naturlig skønhed, hvor man kan beundre de fantastiske klippeformationer. Her finder man mange af de 50 forskellige orkideer, der vokser på øen, samt liljer og krokusser. De lokale naturstier forbinder området med Afrodites kulturrute.



Havgrotter (Kavo Gkreko)

Havgrotterne langs kysten ved Agia Napa og hele vejen rundt om Cape Greko National Park er yndede udflugtsmål for besøgende, der vil snorkle og fiske eller er modige nok til at prøve klippeudspring. Vandet er krystalklart langs den klippebestrøede kystlinje, og der er rig mulighed for at gå på opdagelse i hulerne, når det er lavvande.



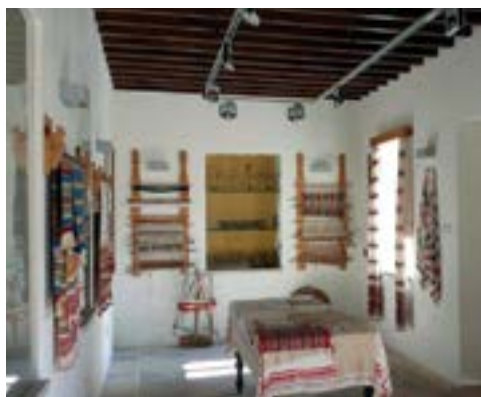
Paralimni

Siden Tyrkiets militære besættelse af Ammochostos (Famagusta) i 1974 har denne lille by været distriktets midlertidige administrative centrum. Her finder man en interessant toskibet kirke viet til Jomfru Maria, som er udsmykket med usædvanlige porcelænsfliser fra det 18. århundrede. Dele af kirken stammer helt tilbage fra det 13. århundrede, og kirken huser også et lille kirkemuseum. Der er flere interessante kirker i Paralimni-området.



Traditionelt hjem i Paralimni

Dette traditionelle hjem i Paralimni blev bygget i starten af det 19. århundrede. Det blev renoveret i 2010 og består af 6 værelser og en stor gårdsplads. Her kan man se udstillinger, som viser, hvordan det var at bo på landet på Cypern i det 19. århundrede. Alle de udstillede genstande har relation til indbyggernes hverdag og omfatter blandt andet landbrugsredskaber, traditionelle husholdningsartikler og møbler.



Frilandsmuseum for folkekunst

Frilandsmuseet ligger over for det traditionelle hjem, og her kan man få et indblik i områdets traditionelle erhverv, blandt andet møbelsnedker og skomagere, tømrere, skræddere, smede, bygningsarbejdere, barberer, skulptører, fiskere og landmænd.



Deryneias museum for folkekunst

Demetri Liperti 2, tlf. +357 23740353

Deryneias museum for folkekunst har til huse i et smukt, gammelt hus, hvor man også kan blive borgerligt viet i charmerende omgivelser. Museets samling består af folkekunst fra de seneste århundreder.



Landsbyen Sotira



I den byzantinske periode var Sotira en vigtig landsby. I byen ligger fem byzantinske kirker, som er særligt interessante på grund af deres arkitektur og smukt udformede mure. Kirken Agios Mamas ligger i den østlige ende af byen og blev bygget i starten af det 16. århundrede. De fleste af kirkens kalkmalerier er fra det 16. århundrede. Cirka en kilometer mod vest står kirken Panagia Chordakion, som er bygget i form af et kors, kirken

Agios Georgios Chordakion og kirken Agios Theodoros, hvor kun forhallen er tilbage. Midt i byen finder man ”frelserens forvandlings kirke” (Metamorfofis tou Sotiros) fra det 13. til 16. århundrede, som indeholder fantastiske eksempler på kunst fra den komnenske renæssance (starten af det 13. århundrede).

Kirkemuseum

9 km nord for Agia Napa, ring for at booke et besøg, tlf. +357 23823932

Det gamle Agios Georgios-kapel er blevet bygget om til et museum, som huser en lille, men vigtig samling af kirkelige artefakter og ikoner, blandt andet et ikon af Jesus fra det 15. århundrede.



Landsbyen Liopetri

13 km vest for Agia Napa

I landsbyen Liopetri ligger en kirke fra det 16. århundrede, som er viet til Jomfru Maria, samt kirken Agios Andronikos fra det 15. århundrede, som har en ottekantede kuppel og rester af kalkmalerier, som stadig kan anes i korrundingen. I Liopetri er der tradition for at flette kurve. I en lade tæt på byens centrum udspillede der sig en længevarende kamp mod britiske styrker den 2. september 1958. Laden er i dag et af de mest højagtede mindesmærker fra befrielseskrigen i 1955-59.

Potamos Liopetriou

15 km vest for Agia Napa

Flodmundingen ved Potamos er et idyllisk fiskeområde. I nærheden ligger ruinerne af et vagttårn fra den venetianske periode. Den franske digter Arthur Rimbaud, hvis værker havde stor betydning for surrealistene (1854-1891), arbejdede i dette område i starten af 1880'erne.



Landsbyen Avgorou

20 km nordvest for Agia Napa



Der ligger mange byzantinske og post-byzantinske kirker i Avgorou. Hovedkirken i landsbyen er viet til Skt. Peter og Skt. Paulus.

I kirken er der to dobbeltfløjede ikoner fra det 17. århundrede, det ene af Skt. Georg og det andet af Johannes Døberen. Der er også et ikon af Jesus fra 1629. I byen finder man også kapellerne Agios Georgios og Agios Georgios Teratsiotis.

Etnografisk museum

Leoforos Karyon 52, tlf. +357 2392334

Avgorous etnografiske museum har til huse i en gammel, toetagers bygning. Her kan man se, hvordan tidligere generationer levede her i området.



Landsbyen Xylofagou

14 km vest for Agia Napa



Landsbykirken Agios Georgios blev opført og udsmykket i slutningen af det 15. århundrede. I 1770 blev der bygget en ny ikonostas (billedvæg), og endnu senere blev kirken omdannet til et kloster. 'Forkyndelsen' og 'Jesu fødsel' er to af kirkens vigtigste kalkmalerier.

Landsbyen Frenaros

12 km nordvest for Agia Napa

I landsbyen Frenaros ligger der flere byzantinske kirker, blandt andet Archangelos Michael og Agios Andronikos, som stammer fra det 12. århundrede. Også kirken Agia Marina fra det 15. århundrede, som indeholder kalkmalerier malet af flere forskellige kunstnere, er et besøg værd. Kun nogle få af kalkmalerierne kan stadig ses.







Vidste du, at det internationalt kendte ofiolit-kompleks i Troodos er et af de få steder i verden, hvor man har udført omfattende forskning for at opnå en bedre forståelse af, hvordan Jordens kappe blev dannet?



Troodos

Agia Napa skulpturpark med middelhavsplanter, kaktusser og sukkulenter

I Troodos-bjergene er hele ti kirker fra den byzantinske periode opført på UNESCOs Verdensarvsliste: Stavros tou Agiasmati ved Platanistasa, Panagia tou Araka ved Lagoudera, Timios Stavros ved Pelendri, Agios Nikolaos tis Stegis ved Kakopetria, Panagia Podithou ved Galata, Panagia Asinou ved Nikitari, Agios Ioannis Lambadistis ved Kalopanagiotis, Panagia ved Moutoullas, Archangelos Michael ved Pedoulas og Metamorfosis tou Sotiros ved Palaichori.

Agios Ioannis Lampadistis-klosteret



Stavros tou Agiasmati kirken, landsbyen Platanistasa



48 km sydvest for Lefkosia, 15 km fra Agros, 30 km fra vejen mellem Lefkosia og Astromeritis, drej til venstre inden landsbyen Peristerona (Orounta-Kato Moni-Platanistasa), tlf. +357 22652090, +357 99677216

Cirka 3 km uden for landsbyen Platanistasa ligger den kendte kirke Stavros tou Agiasmati, som er opført på UNESCOs Verdensarvsliste. Her finder man de mest komplette freskocykler fra anden halvdel af det 15. århundrede.



med kirkerne Asinou og Agios Nikolaos tis Stegis betragtes den som en af Cyperns vigtigste byzantinske kirker. Som besøgende kan man bede præsten i det nærliggende kloster om at åbne kirken og gå med ind, så man kan beundre kalkmalerier.



Panagia tou Araka-kirken, landsbyen Lagoudera



56 km sydvest for Lefkosia, 15 km fra landsbyen Agros eller fra vejen mellem Kakopetria, Troodos og Lemesos (Karvounas-krydset), tlf. +357 99557369

Kirken Panagia tou Araka er fra det 12. århundrede og er opført på UNESCOs Verdensarvsliste.

Her finder man nogle af de smukkeste kalkmalerier i den fremherskende komnenske renæssancestil (1192), som tåler sammenligning med tilsvarende kalkmalerier i Grækenland og Rusland og på Balkan. Sammen

Timios Stavros-kirken, landsbyen Pelendri



42,5 km nord for Lemesos, drej fra på vejen mellem Lemesos og Trimiklini, tlf. +357 99909393

Landsbyen Pelendri tilhørte i sin tid Jean De Lusignan, søn af den cypriotiske kong Hugo 4. af Lusignan-slægten. Der ligger to interessante kirker i landsbyen. Den ene er Timios Stavros fra det 14. århundrede, som har fantastiske kalkmalerier fra Palaiologos-dynastiet og andre perioder. Den er opført på UNESCOs Verdensarvsliste.



Panagia Podithou-kirken, landsbyen Galata



58 km sydvest for Lefkosia, book et besøg på tlf. +357 99671776, +357 99720918

Lige i nærheden ligger kirken Panagia Podithou, som engang tilhørte et kloster. Den blev bygget i 1502. Freskoerne er i den italo-byzantinske stil, som dukkede op på øen hen imod slutningen af det 15. århundrede. Kirken er opført på UNESCOs Verdensarvsliste.

Agios Nikolaos tis Stegis-kirken, landsbyen Kakopetria



5 km fra landsbyen Kakopetria, tlf. +357 99484423, +357 22922583

Kirken Agios Nikolaos tis Stegis (Skt. Nikolaus af taget) ligger cirka 2,5 km fra Kakopetria. Den tilhørte engang et klosterkompleks. Den er helt dækket af kalkmalerier fra det 11. til det 17. århundrede og betragtes som en af de mest interessante byzantinske kirker på øen. Den har fået sit navn på grund af sin skrånende trækonstruktion. Kirken er opført på UNESCOs Verdensarvsliste.



Panagia Asinou-kirken, landsbyen Nikitari



48 km vest for Lefkosia, landsbyen Nikitari, tlf. +357 99830329, +357 22852534

Panagia Asinou-kirken er opført på UNESCOs Verdensarvsliste. Det er en lille kirke viet til jomfruen af "Phorbia" og har kalkmalerier fra det 12. til det 17. århundrede, som anses for at være nogle af de smukkeste på Cypern. Navnet stammer fra den græske by Asine, som fandtes i det 11. århundrede.



Agios Ioannis Lampadistis-kirken, landsbyen Kalopanagiotis



69 km fra Lefkosia, tlf. +357 22953460



Den idylliske landsby Kalopanagiotis er kendt for sine velgørende svølkilder og for kirken Agios Ioannis Lampadistis.

Agios Ioannis Lampadistis-kirken og det byzantinske museum

Agios Ioannis Lampadistis-kirken var oprindeligt et kloster og er egentlig et kompleks bestående af tre kirker: Agios Irakleidios, Agios Ioannis

Lampadistis og et romansk kapel – alt sammen under ét skrånende tag. Kirken er opført på UNESCOs Verdensarvsliste.

Agios Irakleidios-kirken blev bygget i det 11. århundrede og har kalkmalerier fra det 13. og 16. århundrede. Især kirkens "templon" er interessant. Den prydes af gargoiler, en løve fra Lusignan-slægtens våbenskjold og en byzantinsk ørn.

Agios Ioannis Lampadistis-kirken blev bygget i 1731. Helgenens grav fra det 12. århundrede kan ses under den smalle nordøstlige hvælving, og hans kranium ligger i en niche. Lampadistis-ikonet er fra 1543. I nærheden af kirken ligger et meget spændende byzantinsk museum. I det romanske kapel finder man den mest komplette serie italo-byzantinske kalkmalerier på Cypern.

Panagia-kirken, landsbyen Moutoullas



73,5 km fra Lefkosia, book et besøg på tlf. +357 97733480, +357 22952677

Det lille Panagia tou Moutoulla-kapel fra det 13. århundrede har en stejl tagkonstruktion i træ og kalkmalerier fra 1280.

Det er opført på UNESCOs Verdensarvsliste. Landsbyen Moutoullas er kendt for sine traditionelle udskårne træskåle.

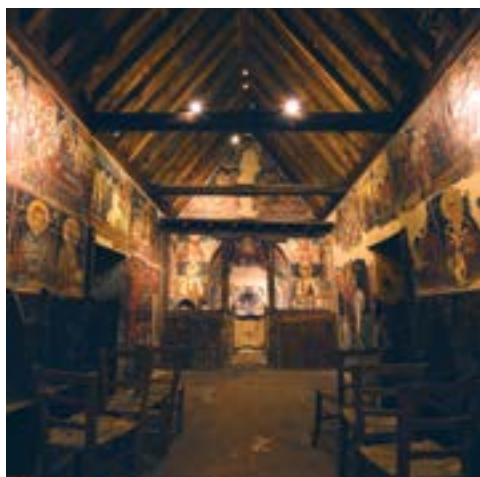


Archangelos Michael- kirken, landsbyen Pedoulas



Tlf. +357 99112352

Den malede Archangelos Michael-kirke ligger i den nedre del af landsbyen. Den er opført på UNESCOs Verdensarvsliste og stammer fra 1474. Kirkens stejle tagkonstruktion i træ er typisk for kirkerne i Troodos. Kalkmalerierne er i den lokale post-byzantinske stil, som man udviklede, inden venetianerne overtog øen.



Metamorfosis tou Sotiros-kirken, landsbyen Palaichori



Tlf. +357 99974230, +357 99793362

Kirken er opført på UNESCOs Verdensarvsliste og er et kapel fra starten af det 16. århundrede, som er bygget på en bakke med udsigt over landsbyen. Indvendigt er den udsmykket med en af de mest fuldendte serie kalkmalerier fra den post-byzantinske periode.



Den byzantinske rute



Besøg Cyperns berømte byzantinske kirke, og oplev de sjældne ikoner og fantastiske kalkmalerier.

Ti af disse kirker er opført på UNESCOs Verdensarvsliste. Du finder dem i områderne Marathasa, Solea og Pitsillia i Troodos-bjergene, hvor de ofte ligger i smukke omgivelser blandt fyrretræerne og udgør et imponerende syn.

Pitsilia

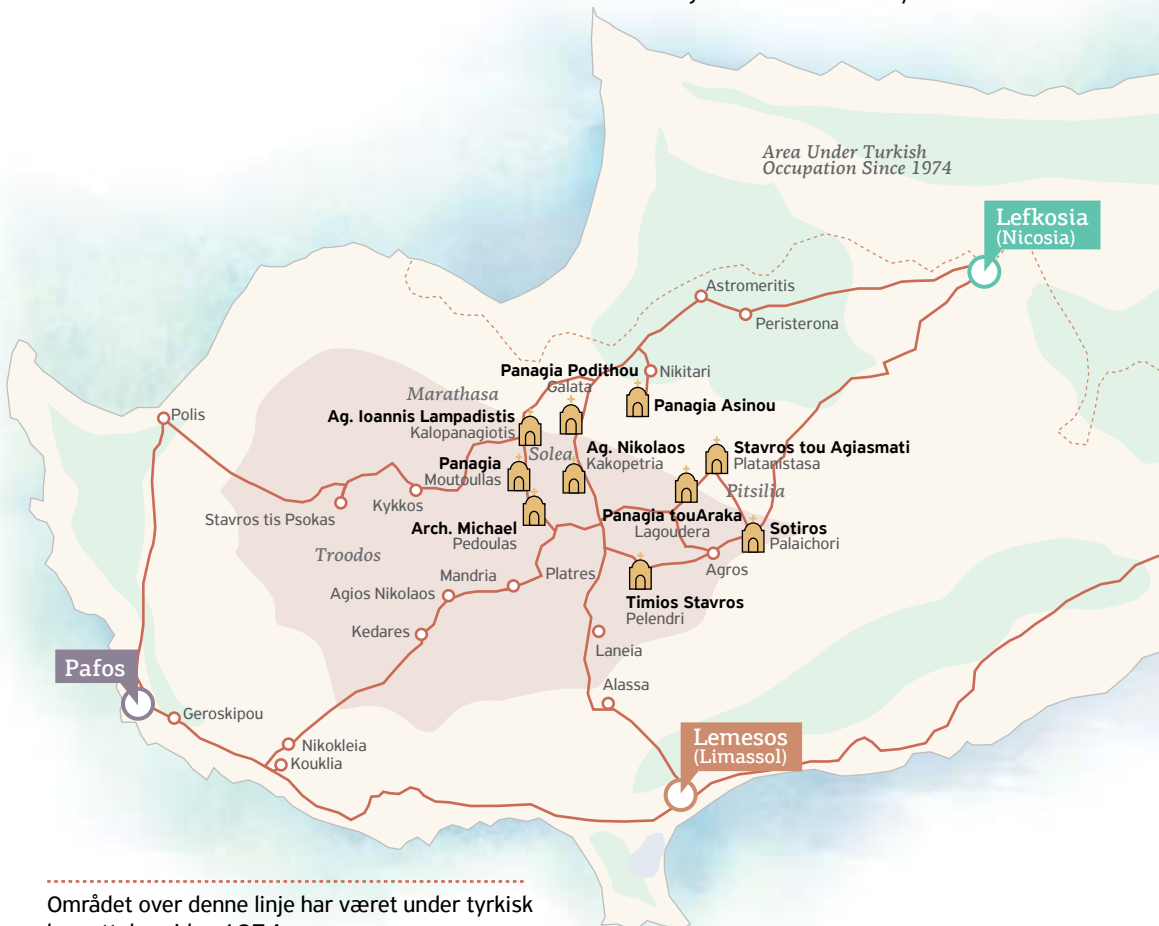
1. Stavros tou Agiasmati i landsbyen Platanistasa
2. Metamorfosis tou Sotiros i landsbyen Palaichori
3. Timios Stavros i landsbyen Pelendri
4. Panagia tou Araka i landsbyen Lagoudera

Solea

5. Agios Nikolaos tis Stegis i landsbyen Kakopetria
6. Panagia Podithou i landsbyen Galata
7. Panagia Asinou i landsbyen Nikitari

Marathasa

8. Agios Ioannis Lambadistis i landsbyen Kalopanagiotis
9. Panagia i landsbyen Moutoullas
10. Archangelos Michael i landsbyen Pedoulas



Området over denne linje har været under tyrkisk besættelse siden 1974.

Troodos-regionen

Den imponerende Troodos-bjergkædes højeste punkt ligger 1951 meter over havet, og den strækker sig på tværs af størstedelen af det sydlige og vestlige Cypern. I denne fredfyldte region kan man i sommermånederne begive sig ud på en lang og svalende vandretur i de idylliske fyrreskove, hvor man er omgivet af velduftende planter. I vintermånederne er især Troodos' højeste tinde, Olympos, delvist dækket af sne, hvilket gør det muligt at stå på ski og dyrke andre former for vintersport.

Oppe blandt Troodos-bjergene ligger nogle af øens smukkeste bjergresorts med vandløb, byzantinske klostre og idylliske byer bygget på terrasser ned ad bjergsiderne. Troodos-området har været kendt for sine værdifulde miner siden antikken. Under Det Byzantinske Rige blev det et vigtigt kunstcentrum, da munke og almindelige borgere begyndte at bygge kirker og klostre langt fra de kystområder, som var udsat for arabernes hærgen. Cyperns turistkontorer har, i samarbejde med skovvæsnet, udgivet en publikation med information om forskellige naturstier, hvoraf mange findes i Troodos-området. Ud over Machairas-regionen mod øst og Troodos-massivet, som omgiver den højeste bjergtinde, Olympos (1951 m), er der fire andre distinkte regioner i Troodos-bjergkæden, som hver har sin karakter og charme. Det er regionerne Pitsilia øst for Olympos, Solea-dalen mod nord, Marathasa Valley mod vest og Krasochoria mod syd (den nordvestlige del af Lemesos-distriktet).

Troodos' besøgscenter for miljøinformation

42 km nord for Lemesos, Troodos' besøgscenter (miljøinformation), Plateia Troodous (Troodos-pladsen), tlf. +357 25420145

Troodos' besøgscenter ligger 200 meter vest for Troodos-pladsen. Det er det første af sin slags på Cypern og tilbyder information om Troodos' nationalpark, dens betydning for udviklingen i regionen, de forskellige faciliteter og aktiviteter, som man har adgang til, samt overordnet information om forholdene i bjergene. Centret har et receptionsområde, hvor man kan få information om Troodos-bjergkædens geologi, flora og fauna. Fra bygningen er der direkte adgang til en natursti, som fører gennem et område, hvor man kan se klippeformationer og planter, som er typiske for regionen.



Troodos' geopark

Landsbyen Amiantos, tlf. +357 22952043, +357 22952004

Troodos' geoparks besøgscenter ligger i den gamle asbestmine (Amiantos-minen), som er et område med en enorm historisk betydning, hvor der nu ligger en fantastisk botanisk have med information om flora og fauna, en frøbank med sorter, som er hjemmehørende på øen, og masser af levn fra fortidens minedrift og det samfund, som engang blomstrede her. Geoparkens besøgscenter har til huse i en nyrestaureret tidligere skole, som tilhørte den

forladte mine. Bygningen er et godt eksempel på arkitektur med historiske karakteristika.



Amiantos' botaniske have

Med inspiration fra Theophrastos, der betragtes som botanikkens fader, har Cyperns skovvæsen anlagt Troodos' botaniske have i landsbyen Amiantos. Den ligger på den gamle asbestmines område ved vejen mellem Karvounas og Troodos 1400 meter over havet. Området er en del af Natura 2000-netværket, som omfatter fredede områder på Cypern, og det indgår desuden i Botanic Gardens Conservation International (BGCI). Det er en af tre botaniske haver, som skovvæsnet har anlagt på Cypern. De to andre ligger ved Athalassa (Nicosia) og Akamas (Afrödites bade). Amiantos' botaniske



have blev indviet af Cyperns skovvæsen i 2004, og området bliver løbende beriget med nye plantearter og forskellige nye afsnit og services. I dag findes der cirka 250 plantearter i haven, deriblandt typiske, sjældne og sågar udryddelsestruede arter.

Landsbyen og resortet Platres

37 km nordvest for Lemesos

Landsbyen Platres er det største og flotteste bjergresort i Lemesos-distriktet – et skønt udflugtsmål og et dejligt sted at slippe væk fra den intense varme om sommeren. Områdets skønhed blev foreviget i et digt af den græske nobelprisvinder i litteratur, Giorgos Seferis. Mesa Potamos-klosteret tæt på Platres ligger ved et lille vandfald i billedskønne omgivelser og er blot ét eksempel på områdets mange smukke attraktioner.

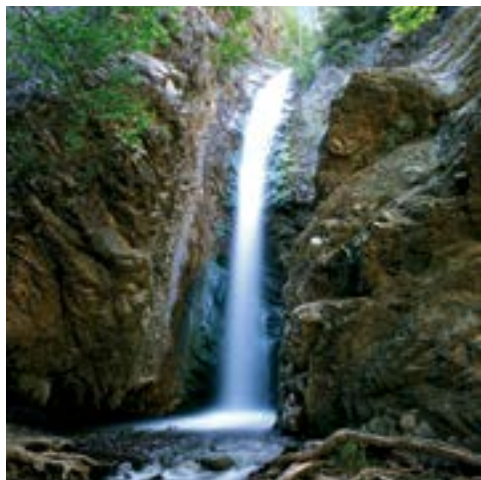


Vandfald

Millomeris-vandfaldet

Blot en kilometer fra Platres finder man det let tilgængelige Millomeris-vandfald, som har en faldhøjde på 15 meter. Hvis du trænger til en let gåtur med et vandfald som din endelige destination, skal du starte ved Platres og gå omkring en kilometer gennem naturen, indtil du kommer til Millomeris. Hvis du vil gøre det

endnu nemmere, skal du bare gå ned ad en trappe, som fører direkte til vandfaldet, hvor du bliver budt velkommen af klukkende vand og grønne omgivelser.



Kalidonia-vandfaldet

Tæt på landsbyen Platres ligger Kalidonia-vandfaldet, som har en faldhøjde på 12 meter. Det ligger omgivet af frodig vegetation midt i skoven og er et fantastisk syn. Du kan komme til vandfaldet via en lige natursti, enten ned fra Platres mod vandfaldet eller op ad bakken. Man skal være i god form for at komme frem til vandfaldet via naturstien, men der er også en genvej: en gåtur på 20 minutter ad Aedonion langs ørredfarmen i Pano Platres.



Landsbyen Pelendri

Panagia Katholiki-kirken midt i byen stammer fra starten af det 16. århundrede og har kalkmalerier i italo-byzantinsk stil.



Pitsilia

26 km nord for Lemesos



Regionen øst for Olympos hedder Pitsilia og omfatter cirka 40 små byer.

De højeste tinder er Madari (1612 m) og Papoutsas (1554 m). De idylliske byer, som ligger blandt vinmarkerne på bjergsiderne eller skjult i området dale, har bevaret en stor del af deres traditionelle charme. De omkringliggende bakker og dale myldrer med vinstokke, mandeltræer, hasselnøddetræer, valnøddetræer og frugttræer. Det varierede landskab, de mange former og farver, de gamle kirker og kapeller og de lokales varme gæstfrihed gør Pitsilia til en af de smukkeste regioner på Cypern. Man kan komme til Pitsilia via enten Lemesos eller Lefkosia.

Fra Lemesos: Tag vejen fra Lemesos over Gerasa, Agios Theodoros og Agros eller fra Lemesos over Trimiklini, Pelendri og Agros.

Fra Lefkosia: Tag vejen fra Lefkosia over Palaichori og Agros eller fra Lefkosia over Kakopetria, Karvounas og Kyperounta.

Landsbyen Louvaras

39 km fra Lemesos via vejen mellem Gerasa og Agios Theodoros. Book et besøg på tlf. +357 99318832

I byens centrum finder man den lille kirke Agios Mamas, som blev bygget i 1455 og er udsmykket med kalkmalerier signeret af kunstneren Philipos Goul. Tæt på kirken ligger der et gammelt olivenpresseri, som for nylig blev sat i stand.



Landsbyen Agros

39 km fra Lemesos via vejen mellem Gerasa og Agios Theodoros

Agros ligger midt i Pitsilia-regionen i en smuk dal med et tørt klima og kølige kilder. Landsbyen fik sit navn af 40 munke, der kom til Cypern fra Lilleasien under Den byzantinske billedstrid (ikonoklasmen) og opkaldte den efter stedet, som de var flygtet fra, Megas Agros. I det 9. århundrede blev her opført et kloster af munke fra Konstantinopel på det sted, hvor kirken Panagia Eleousa i byzantinsk stil (19. århundrede) står i dag. I Agros ligger der også et ikonmuseum. Byen er kendt for sine traditionelle produkter som aromatisk rosenvand, 'hiromeri' (røget skinke), 'loukanika' (røget krydret pølse) og 'lountza' (røget svinekam).



Landsbyen Kyperounta

70 km fra Lefkosia, tlf. +357 99409041, book et besøg på tlf. +357 25813204

Kirken Timios Stavros (Hellig kors kirke) huser det lokale kirkemuseum, hvor man kan se ikoner og religiøse genstande fra landsbykirkerne. Kirken har også en have med lokale planter og urter.



Landsbyen Palaichori

45 km fra Lefkosia ad vejen mellem Lefkosia, Agros og Lemesos, 15 km fra landsbyen Agros

Som navnet antyder ('palaio' betyder gammel) er Palaichori en meget gammel landsby. Landsbyen står nævnt i dokumenter fra det 13. århundrede, og kong Henrik 2. af Cypern forærede den til tempelridderne. Selv den dag i dag har flere af indbyggerne efternavne med latinske rødder. Kirken Panagia Chrysopantanassa er fra det 16. århundrede og har fantastiske kalkmalerier.

Det er også værd at lægge vejen forbi Liberation Struggle Museum, som har til huse i en bygning, der fungerede som skjulested for modstandsfolk i 1955-59, samt monumentet, der er dedikeret til statuen "den cypriotiske moder", som skuer ud over regionen. Landsbyen er berømt for sin røgede skinke og sine krydrede pølser.

Det byzantinske kulturarvsmuseum

Tlf. +357 99974230, +357 99793362

Museet ligger i en restaureret bygning. Dens udstilling omfatter byzantinske artefakter og ikoner fra kirkerne i Palaichori og andre landsbyer i nærheden. Genstandene er fra det 12. til det 17. århundrede og omfatter blandt t sølv- og bronzearbejde, træudskæring og tekstil.



Landsbyen Spilia

68 km sydvest for Lefkosia

Olivenpresseri

En stenbygning med skrånende tag over et enkelt rum, som blev restaureret af departementet for antikviteter i 1995. Olivenpressen fra det 19. århundrede samt olivenmøllen og de tilhørende møllesten er i rigtig god stand. I bygningen kan man

se redskaber til produktion af olivenolie. Besøgende kan bede om nøglen til olivenpresseriet i nabobygningen, som tilhører Association of Expatriates and Friends of Spilia-Kourdali.



Landsbyen Kourdali

68,5 km sydvest for Lefkosia

Panagia Chrysokourdaliotissa-kirken

Kirken er treskibet og har en stejl tagkonstruktion i træ med flade tagsten. Den blev bygget i det 16. århundrede som kapel til et kloster viet til Jomfru Maria og blev ifølge grundstenen grundlagt af diakonen Ioannis Kourdalis. Kalkmalerierne er fra den samme periode og er inspireret af Vesten.

Billedvæggen er et smukt eksempel på træudskæring fra det 16. og 17. århundrede, og ikonerne er fra den samme periode. Også de gamle kirkebænke fra det 16. århundrede er fremragende eksempler på træudskæring.



Solea-dalen

Den smukke dal ligger langs hovedvejen mellem Lefkosia og Troodos (56 km fra Lefkosia, 56 km fra Lemesos via Kato Amiantos).



De idylliske bjergbyer Galata og Kakopetria er populære resorts med flere hoteller og restauranter, men de har også bevaret meget af den traditionelle arkitektur. Begge landsbyer er berømte for deres byzantinske kirker. Andre charmerende byer i områder er Evrychou, Flasou og Korakou.

Landsbyen Kakopetria

58 km sydvest for Lefkosia

Kakopetria er et populært resort med et smukt, centralt torv og masser af traditionelle bygninger, som er blevet restaureret. En særligt idyllisk del af byen er blevet erklæret bevaringsværdig, og de gamle huse er derfor nænsomt blevet sat i stand eller genopbygget. I den lille kirke Panagia Theotokos fra det 16. århundrede kan man stadig se omkring halvdelen af de originale kalkmalerier. Det samme gælder kirken Agios Georgios Perachorititis nord for byen, som er bygget i starten af det 16. århundrede.



Landsbyen Galata

58 km sydvest for Lefkosia, book et besøg på tlf. +357 99671776, +357 99720918

I og omkring landsbyen Galata ligger der tre malede kirker.

1. Archangelos Michael, også kaldet Panagia Theotokos, lidt nede af skråningen fra byen har en tagkonstruktion i træ og er malet i den post-byzantinske stil, som er typisk for det tidlige 16. århundrede.



2. Kirken Agios Sozomenos midt i den gamle landsby er fra starten af det 16. århundrede og har en komplet serie kalkmalerier i post-byzantinsk stil.
3. I den lille kirke Agia Paraskevi på den gamle vej mellem Kakopetria og Galata er der kalkmalerier helt tilbage fra 1514.

Et andet interessant sted, som er et besøg værd, er den gamle kro, Hani ton Kalianon, som er blevet restaureret.



Landsbyen Evrychou

Cyprus Railways Museum

Jernbanemuseet har til huse i en gammel stationsbygning i nærheden af landsbyen Evrychou oppe i Troodos-bjergene. På museet



kan man se originale dokumenter, tegninger, fotografier og forskellige genstande fra Cyperns jernbaner. På museets bagside har man rekonstrueret perronen og en del af sporet med de gamle jernbaneskiner. På gårdspladsen kan man se en godsvogn og den dræesine, der blev brugt til at inspicere sporet.

Marathasa-dalen

Marathasa er en frodig dal på de nordlige skrånninger af Troodos-bjergkæden og er kendt for sine kirsebærtræer. Dalen vrimer med idylliske små byer som Kalopanagiotis, Moutoullas og Pedoulas. Nordfra kommer du til dalen ad vejen mellem Lefkosia, Evrychou og Troodos, og sydfra skal du tage vejen mellem Lemesos, Platres og Prodromos.

Landsbyen Pedoulas

78 km sydvest for Lefkosia

Pedoulas er et feriested, som er kendt for sine gode kirsebær. I byen kan man besøge kirken Archangelos Michael, det byzantinske museum og museet for folkekunst.

Det byzantinske museum

Tlf. +357 22953636

Det byzantinske museum i Pedoulas ligger et stenkast fra kirken. Det blev grundlagt med det formål at huse og bevare ikoner og artefakter helt tilbage fra det 12. århundrede. Alle udstillingsgenstandene stammer fra kirker i området.

Museum for folkekunst

Tlf. +357 22952140, +357 22952629

Udstillingerne på museet for folkekunst giver et indblik i Marathasa-landsbyernes skikke, traditioner, historie og levevis. Her kan man se genstande som lokalt fremstillede kjoler, møbler med udskæringer og forskellige husholdnings- og landbrugsredskaber.



Kykkos' kloster og museum



91 km sydvest for Lefkosia, 13 km fra landsbyen Pedoulas, tlf. +357 22942742, +357 22942736

Det mest velhavende og velkendte kloster på Cypern er Kykkos-klosteret, som er grundlagt i år 1100 og viet til Jomfru Maria. Her finder man et af kun tre overlevende ikoner, som tilskrives Skt. Lukas. Ikonet er sølvforyldt, ligger i et skrin af skildpaddeskjold og perlemor og er placeret foran ikonostasen (billedvæggen). Museet er en del af klosteret og huser en uvurderlig samling af ikoner, hellige kar, manuskripter og cypriotiske antikviteter.

Cyperns første præsident, ærkebiskop Makarios 3., tjente som novice i dette kloster. Efter eget ønske blev han begravet ved det idylliske Throni tre kilometer vest for klosteret.

På Kykkos-pladsen uden for klosteret afholdes der den 15. august og 8. september hvert år religiøse festivaler (panigiria).



Trooditissa-klosteret

42 km sydvest for Lemesos, 5 km nordøst for Platres-resortet

Trooditissa-klosteret er smukt beliggende blandt fyrretræerne. Det blev grundlagt i det 13. århundrede, men den nuværende kirke blev bygget i 1731. Kirken har et uvurderligt bladsølv-dækket ikon af Jomfru Maria, som stammer fra Lilleasien. Klosteret er ikke offentligt tilgængeligt.



Kort over Afrodites, kulturelle rute



Følg i Afrodites fodspor – kærlighedens og skønhedens gudinde fra den græske mytologi var Cyperns beskytter.

Ruten fokuserer på de arkæologiske steder, der var dedikeret til Afrodites kult, herunder Palaipafos (Kouklia), Amathous og Kition. Flere af disse er forbundet til andre attraktioner og museer, som har artefakter med relation til gudinden. Tag på en rejse gennem lag efter lag af historie, kultur og mytologi, og lær alt om hendes fødsel og personlighed, hendes kults ritualer og de planter og strandskaller, der associeres med Afrodite.



Området over denne linje har været under tyrkisk besættelse siden 1974.

Veje



Kort over vinruter

Alle syv vinruter er afmærket med særlige vejskilte, som hjælper dig på vej!

1. Laona-Akamas

Smukke omgivelser og strande, idylliske små byer med en rig kulturarv og en lang tradition for vinproduktion.

2. Vouni Panagias-Ampelitis

En rute gennem bjergene med en fantastisk panoramaudsigt og et væld af lokale vine at vælge imellem.

3. Diarizos-dalen

En idyllisk ekspedition ad en rute gennem relativt uberørt terræn med en naturlig skønhed og masser af vingårde.

4. Krasochoria af Lemesos

Velkendte vinbyer med hver deres karakter og alle med en fantastisk tradition for vinfremstilling.

5. Commandaria

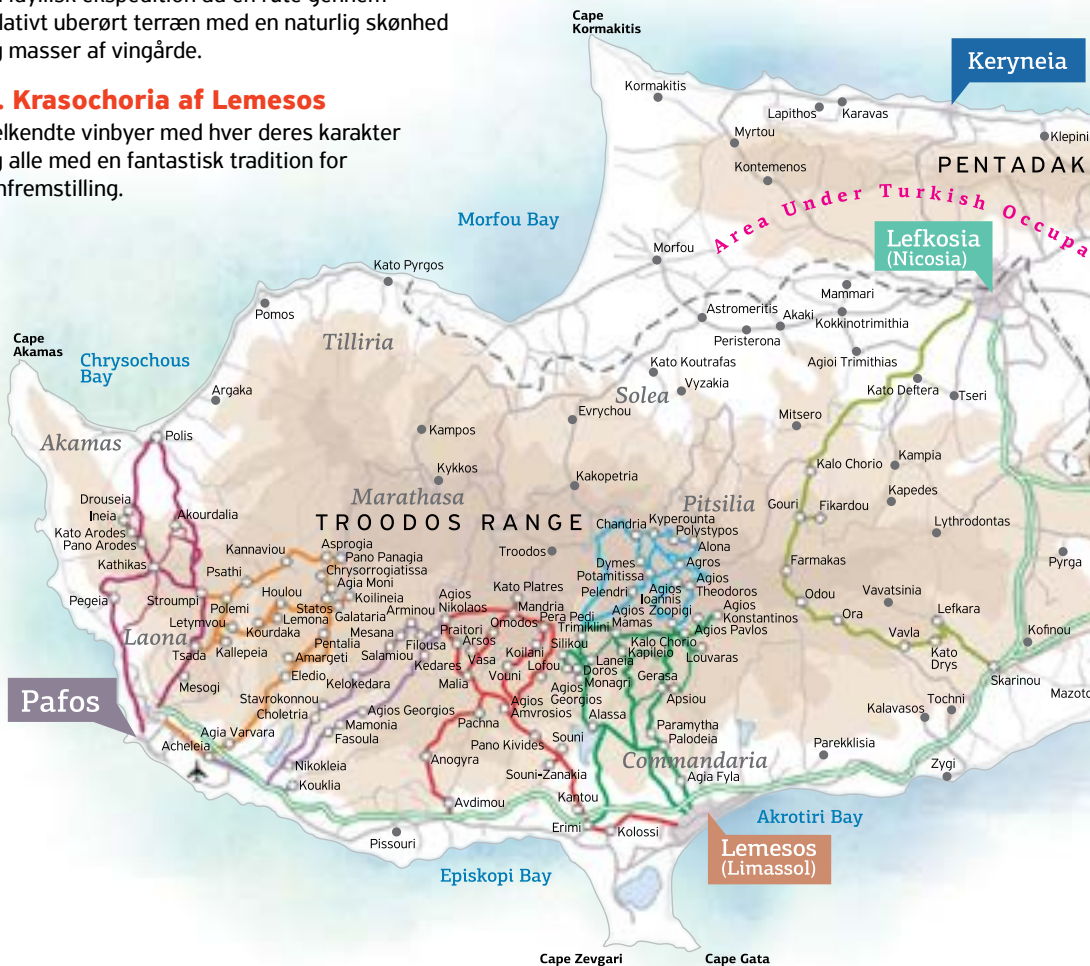
Kendte og ukendte steder, som værner om legenden bag øens mest kendte vin.

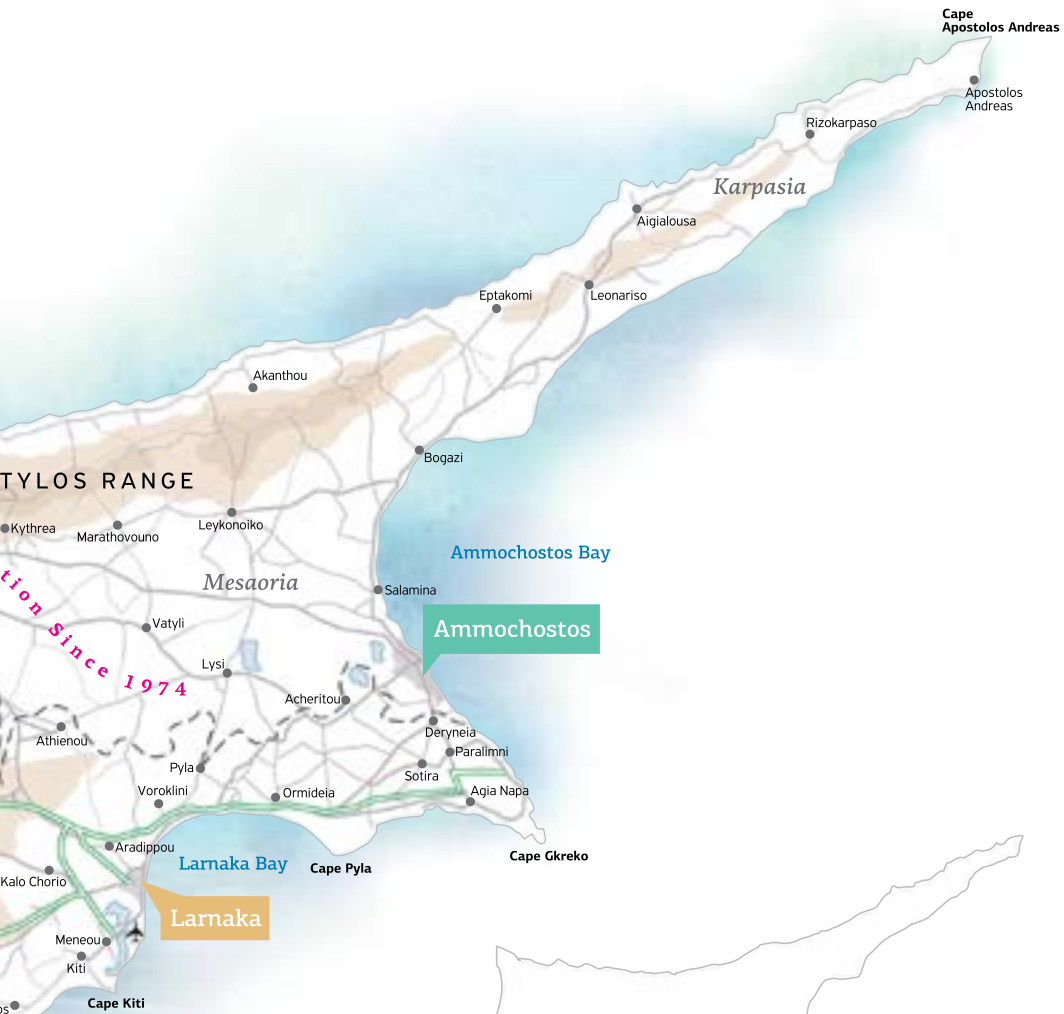
6. Pitsilia

Smukke omgivelser og fremragende vine.

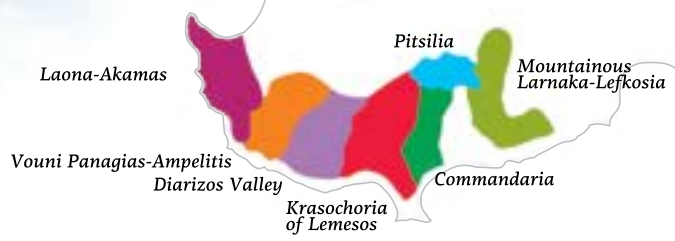
7. Det bjergrige Larnaka-Lefkosia

Fantastiske steder, hvor traditionerne lever i bedste velgående.





Wine making regions of Cyprus



Cyperns turistkontorer

CYPERN

HØVEDKONTOR

Tlf. +357 22 691 100, Fax +357 22 33 1644

E-mail: cytour@visitcyprus.com

STORBRITANNIEN

TOURIST OFFICE

Tlf. +44 207 321 4183

Fax: +44 207 321 4166

E-mail: informationcto@btconnect.com

GRÆKENLAND

CYPRUS TOURISM OFFICE ATHENS

Tlf. +30 210 361 0178, +30 210 361 0057

Fax: +302103644798

E-mail: cto-athens@cyta.gr

TYSKLAND

FREMDEVNVERKEHRSSZENTRALE

ZYPERN FRANKFURT

Tlf. +49 692 519 19

E-mail: info@cto-fra.de

BERLIN

Tlf. +49 303 086 8312

Fax: +49 303 086 8308

E-mail: cto_berlin@t-online.de

FRANKRIG

OFFICE DU TOURISME DE CHYPRE

Tlf. +33 142 614 249

E-mail: info@tourisme-chypre.fr

SCHWEIZ

FREMDEVNVERKEHRSSZENTRALE ZYPERN

Tlf. 041 044 262 33 03

E-mail: ctozurich@bluewin.ch

HOLLAND

CYPRUS VERKEERSBUREAU

Tlf. +31 206 244 358

E-mail: info@visitcyprus.nl

SVERIGE

CYPERNS TURISTRÅD

Tlf. +46 0810 5025

E-mail: stockholm@visitcyprus.com

ISRAEL

CYPRUS TOURISM OFFICE

Tlf. +972 352 574 42

Fax +972 352 574 43

E-mail: cto@netvision.net.il

POLEN

BIURA TURYSTYCZNE CYPRU

Tlf. +48 228 2790 36

E-mail: info@visitcyprus.pl

RUSLAND

CYPRUS TOURISM OFFICE

Tlf. +74 995 750 340

Fax +74 995 750 319

E-mail: ctomoscow@visitcyprus.com

SKT. PETERSBORG

Tlf. +78 123 325 808

Fax +78 123 325 809

E-mail: spbcto@yandex.ru

UKRAINE

Tlf. +380 444 996 454

E-mail: ctoukraine@visitcyprus.com

MELLEMØSTEN OG DEN ARABISKE

GOLF - DUBAI

Tlf. +971 4 3575592, Fax +971 4 357754

E-mail: cdemetriou@visitcyprus.com

Turistkontorer på Cypern

Lefkosia (Nicosia) Laiki Geitonia,

Tlf. +357 22674264

Lemesos (Limassol), tlf. +357 25362756

Larnaka, tlf. +357 24654322

Pafos, tlf. +357 26932841

Polis, tlf. +357 26322468

Agia Napa, tlf. +357 23721796

Paralimni-Protaras, tlf. +357 23832865

Platres, tlf. +357 25421316



The Deputy Ministry of Tourism in its efforts to best accommodate all kinds of tourists, especially the ones who do not travel in organised groups, has introduced Audio Guides for several archaeological sites and other places of interest. The Audio Guides are downloadable from Deputy Ministry of Tourism's website (www.visitcyprus.com) and can be uploaded to any device supporting mp3s (mobile phones, ipod etc).

Every effort has been made in the production of this publication, for the inclusion of accurate and valid information at the time of print.

Production: Deputy Ministry of Tourism

Historical text: Dr. Sofia Antoniadou

English translation: Marina Christofidou

Photography: Deputy Ministry of Tourism, Images of Cyprus Ltd, Cyprus Museum-Dpt of Antiquities, Action Photo Archive, Byzantine Museum of Makarios III Cultural Foundation, Elias Eliades, Handicraft centre, Bank of Cyprus Cultural Foundation, CVAR, Leventis Foundation, Larnaka Municipality, Environmental Centres, Cyprus Theatre Museums, Giuseppe Simone Bertolucci, Franco Cappellari, Stefano Gerardi, A. Lorenzetto, Cyprus Postal Museum, Marcus Bassler, Filippo Silvestris, Wings Design, Kakia Socratous, Soula Vasiliou, M. Michaelidou, Haroula-Hadjioannou Samata, Antonis Menelaou, Tereza Kleovolou, Nathanael Andreou, Nikolaos Louloudis, Paralimni Municipality, Nassim Eloud, Andreas Chrysostomou, Maria Evripidou, Cyprus historic & classic Motor Museum, Museum of world natural history, Fairy Tale Museum, Byzantine Museum, Christos Papakostas, Andreas Constantinou & Constantinos Koumenides (Aerial Cyp).

Design: Pencil Communications Ltd

Adaptations: Costas Zarras Design & Advertising

Printing: RPM Lithografica LTD

DANISH 05/2020

Cypern

11000 års

historie og kultur



DEPUTY MINISTRY OF TOURISM

www.visitcyprus.com

1100720