



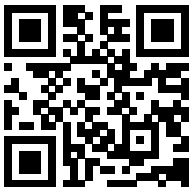
REPUBLIC OF CYPRUS
DEPUTY MINISTRY OF TOURISM



#visitcyprus

www.visitcyprus.com

2201125





يخدم **مرسى ليماسول ومرسى أيا نابا** في المقام الأول اليخوت الخاصة وقوارب النزهة، ولكنهما يستوعبان أيضاً بعض حركة نقل الركاب.

اللغات

اللغة اليونانية هي اللغة الرئيسية، ولكن اللغة الإنجليزية مستخدمة على نطاق واسع.

المناخ والطقس

تتمتع قبرص بمناخ متوسطي يتميز بصيف حار وحاف وشتاء معتدل. تتمتع قبرص بحوالي ٣٠٠ يوم مشمس في السنة، مما يجعلها واحدة من أكثر الأماكن إشراقاً في أوروبا. وتتراوح متوسط درجات الحرارة من يونيو إلى سبتمبر بين ٣٠ درجة مئوية و ٤٠ درجة مئوية (٨٦ درجة فهرنهايت إلى ١٠٤ درجة فهرنهايت) خلال النهار، خاصة في المناطق الداخلية. وتكون المناطق الساحلية أكثر برودة قليلاً، حيث تتراوح درجات الحرارة خلال النهار من أكتوبر إلى نوفمبر بين ٢٠ درجة مئوية و ٣٠ درجة مئوية (٦٨ درجة فهرنهايت إلى ٨٦ درجة فهرنهايت). وتبدأ الليالي في البرودة، خاصة في نوفمبر. كما تتمتع المناطق الساحلية في الفترة من ديسمبر إلى فبراير بدرجات حرارة شتوية معتدلة، تتراوح بين ١٠ درجات مئوية و ١٨ درجة مئوية (٥٠ درجة فهرنهايت إلى ٦٤ درجة فهرنهايت) خلال النهار. قد تكون المناطق الداخلية والجزلية أكثر برودة، حيث تنخفض درجات الحرارة أحياناً إلى ما دون ٠ درجة مئوية في الليل. ترتفع درجات الحرارة تدريجياً من ١٥ درجة مئوية إلى ٢٥ درجة مئوية (٥٩ درجة فهرنهايت إلى ٧٧ درجة فهرنهايت) خلال النهار من مارس إلى مايو.

قبرص لديها تجهيزات لاستقبال ذوي الهمم

يمكن الوصول إلى مطاري لارنكا وبافوس الدوليين للمسافرين من ذوي الهمم أو ذوي القدرة المحدودة على الحركة. كما أن هناك العديد من الشواطئ على الجزيرة المزودة بتجهيزات حزئية أو كلية تناسب مستخدمي الكراسي المتحركة. توفر العديد من المعالم السياحية تجهيزات حزئية أو كلية تناسب ذوي الهمم ومرافق موحدة لهم، بما في ذلك إمكانية الدخول بكرسي متحرك، والحمامات المخصصة لذوي الهمم، بالإضافة إلى دخول مخفض أو مجاني لمستخدمي الكراسي المتحركة لمزيد من المعلومات حول المرافق المتاحة للزوار ذوي الهمم وذوي الاحتياجات الخاصة، يرجى زيارة accessible-cyprus.com

معلومات مفيدة الموانئ الرسمية للدخول

يوجد في قبرص العديد من الموانئ الرسمية للدخول، بما في ذلك المطارات والموانئ البحرية، والتي يمكن للمسافرين من خلالها دخول البلاد بشكل قانوني. المطارات الرئيسية للدخول هي مطاري لارنكا (LCA) وبافوس (PFO) الدوليان (hermesairports.com). يتولى ميناء ليماسول معظم حركة الشحن والركاب في الجزيرة، بما في ذلك السفن السياحية (www.dpworld.com/) (limassol)؛ كما يتولى ميناء لارنكا حركة الشحن والركاب، على الرغم من أنه أصغر من ميناء ليماسول.

يقوم **ميناء بافوس وميناء لاتشي** بدور العرماً لقوارب الصيد، ومراسٍ للسفن التي تقدم رحلات بحرية صغيرة على طول ساحل بافوس. كما يتم استخدامهما لنقل الركاب، خاصة بالنسبة للسفن السياحية الصغيرة واليخوت الخاصة. www.cpa.gov.cy





تشتهر قبرص بشواطئها، ولكن قلب الجزيرة يضم الحانب الأصيل منها، وهو المتمثل في قراها الجبلية. وتوفر هذه القرى للمسافرين فرصة للانغماس في التقاليد الحية. يمكنكم التحول بين المنازل الحجرية والأزقة المرصوفة بالحصى ودور الضيافة المرممة حيث يُشعركم كرم الضيافة العائلية وكأنكم في بيتكم. وفي القرى الجبلية مثل ليفكارا وأومودوس وكالبوتايوتيس، تتكشف الحياة اليومية ببطء، محاطة بالبساتين وأشجار الزيتون والساحات المليئة بالزهور.

وتتألق نكهات الأرض، من زيت الزيتون العطري والفاواك الموسمية الطازجة إلى الأطباق القبرصية الكلاسيكية والحلويات المصنوعة يدويًا من وصفات متوارثة عبر الأجيال. ويروي كل طبق قصة أرض الجزيرة وتراثها. في تروودوس (Troodos)، توفر المناظر الجبلية الهادئة حنة طبيعية للراحة والتأمل والمشي الهادئ الذي ينعش الحس والعقل، بينما تكشف مسارات الطبيعة جانبًا آخر من قبرص. تحولوا في غابات الصنوبر، وإعبروا الحسور التي تعود إلى أزمنة القرون الوسطى المخبأة في الوديان، أو تنزهوا على طول التلال التي توفر إطلالات خلابة من المرتفعات الحرجية إلى الساحل.

ولا تقدم السياحة الزراعية مجرد عطة! فهي دعوة للاسترخاء واكتشاف الأصالة والاستمتاع برحلة تلتقي فيها الثقافة والطبيعة والضيافة.

AG - دليل صوتي متاح على www.visitcyprus.com





السياحة الزراعية: رحلة إلى الأصالة



فسيفساء بافوس (AG)

تم اكتشاف أرضيات فسيفسائية رائعة في أنقاض أربع فيلات رومانية مزخرفة بشكل فاخر. وتعود أرضيات الفسيفساء إلى القرنين الثاني والخامس الميلاديين، وتعتبر من بين أفضل الأرضيات في شرق البحر الأبيض المتوسط. وهي تصور مشاهد من الأساطير اليونانية وتعتبر من روائع فن الفسيفساء.

مقابر الملوك (AG)

مجمع من المقابر الضخمة تحت الأرض المنحوتة في الصخر الصلب والتي تعود إلى العصور الهلنستية والرومانية. في الواقع، لم يُدفن هنا ملوك، بل كبار المسؤولين والأرستقراطيين، ولكن حجم المقابر وروعها أعطت هذا الموقع اسمه العظيم.

مزار أفروديت في كوكليا (AG)

تقع باليبافوس (Palaipafos) بالقرب من قرية كوكليا (Kouklia)، على بعد ١٤ كم شرق بافوس، وكانت واحدة من أشهر مراكز الحج في العالم اليوناني الكلاسيكي ومدينة/مملكة مهمة. هنا تقع أطلال مزار أفروديت الشهير الذي يعود تاريخه إلى القرن الثاني عشر قبل الميلاد. استمرت المعبد في دوره كمكان للعبادة حتى القرن الثالث أو الرابع الميلادي. وتم إدراج الموقع في قائمة اليونسكو للتراث العالمي ويضم متحفًا مخصصًا يقع في قصر لوسيفغان (Lusignan) القريب.

المسارات الثقافية

يمكن استكشاف قبرص على أفضل ما يكون بالسيارة. فهناك شبكة طرق ممتازة تربط بين المدن، مما يجعل التنقل في أنحاء الجزيرة ممتعًا وآمنًا وسهلاً. وتقدم قبرص مجموعة متنوعة من المسارات الثقافية التي تليي جميع الأذواق. كما تقدم كل منطقة تجربة مميزة. اكتشفوا التباين بين الممالك القديمة والمدن الحديثة، أو التاريخ الغني للآثار القديمة والقرى الحبلية التقليدية التي تحد المدن الساحلية النابضة بالحياة. لمزيد من المعلومات حول المسارات الثقافية، يرجى زيارة <https://www.visitcyprus.com>

AG - تتوفر أدلة صوتية متوفرة على www.visitcyprus.com



١١,٠٠٠ سنة من التاريخ موقع كوربون الأثري (AG)

كوربون هي مستوطنة قديمة دمرها زلزال في القرن الرابع الميلادي. ويتكون الموقع من منازل خاصة بأرضيات من الفسيفساء وساحات فناء وتفاصيل معمارية رائعة ومسرح يوناني روماني محفوظ جيدًا وساحة رومانية قديمة، والتي تعرف باسم "الأغورا". أثناء استكشافكم للموقع الأثري، توقفوا واستمتعوا بالمناظر الخلابة على حرف الصخور المطل على مياه البحر الأبيض المتوسط المتلألئة.

قلعة كولوسي من القرون الوسطى (AG)

تتمتع قلعة كولوسي (Kolossi Castle) بموقع استراتيجي وسط مزارع الكروم الخصبة، وكانت ذات أهمية عسكرية كبيرة خلال العصور الوسطى. بُنيت القلعة في الأصل على يد الصليبيين في القرن الثالث عشر، ثم أصبحت لاحقًا مقرًا لفرسان وسام القديس يوحنا، مما يبرز دورها المحوري في تاريخ الجزيرة. ادخلوا إلى قاعات قلعة كولوسي، حيث يتردد صدى الفروسية والنبيل. لعب الفرسان الذين احتلوا القلعة دورًا حاسمًا في إنتاج نبذ كومانداريا.

مستوطنة تشويروكويتيا من العصر الحجري الحديث (AG)

هذا الموقع هو أحد المستوطنات ما قبل التاريخ الأكثر حفظًا في العالم. استمتعوا بمشاهدة المساكن الدائرية المصنوعة من الطوب اللبن والحجر، وتخيّلوا الحياة اليومية للمستوطنين الأوائل الذين اتخذوا من هذه القرية القديمة موطنًا لهم. تم إدراج هذا الموقع المدرج في قائمة اليونسكو للتراث العالمي نظرة فريدة على فجر الحضارة الإنسانية. يمكنكم زيارة المساكن الخمسة المُعادَة بناؤها ذات الشكل الأسطواني والتي تقدم صورة حية عن استخدامها في الماضي.

متنزه بافوس الأثري

تم بناء كاتو بافوس (Kato Pafos) فوق المدينة القديمة التي يعود تاريخها إلى العصر الهلنستي. المنطقة بأكملها مدرجة في قائمة مواقع التراث العالمي لليونسكو وتشمل متنزه بافوس الأثري، الذي يضم من بين آثار أخرى:





١١,٠٠٠ سنة من التاريخ





طريق قلب الأساطير

قلب الأساطير (Heartland of Legends) هو طريق دائري يمر عبر المناطق الحبلية والناثية، ويغطي منطقة داخلية من التحارب الأصيلة، التي تقرب زوارنا من الطبيعة القبرصية والتقاليد وأسلوب الحياة القبرصي. ويكشف هذا الطريق عن ثراء الحياة القروية من خلال تحارب أصيلة. كما يسلط الضوء على جميع العناصر الحميلة للحياة الريفية القبرصية بإيقاعها الهادئ، مثل تناول الطعام معًا، وتبادل القصص في مقهى القرية، والاحتفال بالمهرجانات المحلية، وقطف المنتجات الطازجة، والتعرف على الفنون والحرف التقليدية.

تشجع التحارب المميزة الزوار على المشاركة النشطة، على سبيل المثال في صناعة الحين الحلومي، ونسج المنسوجات التقليدية، والعديد من الأنشطة الأخرى.

لمزيد من المعلومات حول هذا المسار الخاص ولحجز نشاط ورشة عمل، تفضل بزيارة الموقع الإلكتروني للمسار heartlandoflegends.com

المشي

يمكنكم اتباع أحد مسارات الطبيعة في رحلة استكشافية منفردة أو البحث عن رحلة مشي بصحبة مرشد لاكتشاف المزيد. وقد طورت إدارة الغابات القبرصية أكثر من 70 مساراً طبيعياً بدرجات صعوبة متفاوتة لتناسب جميع الأذواق. ويقع معظمها في جبال ترودوس (Troodos). بالنسبة للمهتمين بالبحث عن ملاذ للمشي الساحلي، تفتح أمامكم شبه جزيرة أكاماس (Akamas) حنة وعرة. ويمكنكم التنزه على طول مسار أفروديت، حيث تلتقي الأساطير بالطبيعة، أو استكشف المسارات التي تحيط بالساحل، والتي توفر إطلاقات بانورامية على مياه البحر الأبيض المتوسط الزرقاء العميقة. استمتعوا بالمنحدرات الدرامية والخلجان الخفية التي تجعل من كيب غكريكو خلفية رائعة للتصوير.

منتزه ترودوس الجيولوجي:

تعد الجزيرة وجهة جيولوجية فريدة من نوعها ونقطة جذب للمهنيين والعلماء والطلاب، فضلاً عن عشاق الجيولوجيا الذين يرغبون في فهم تطور اليابسة والمحيطات على كوكب الأرض. فسلسلة جبال ترودوس تعد ذات طبيعة "أوفيووليتية"، وهو مصطلح يستخدم لوصف مجموعة من الصخور النارية التي تشكل القشرة المحيطية. كما أن ترودوس جزء من قسم قديم جداً من القشرة المحيطية، والذي ارتفع إلى موقعه الحالي بسبب اصطدام الصفائح التكتونية الأفريقية والأوروبية الآسيوية، واندساس الأولى تحت الثانية. ونظراً لوقوعها فوق سطح البحر، فهي أكثر الأوفيووليتات اكتمالاً وأفضلها دراسة في العالم. من المنحدرات الدرامية إلى التكوينات الصخرية القديمة، كل خطوة تروي قصة استغرقت ملايين السنين لتتشكل. يقع منتزه ترودوس الجيولوجي في الجزء الأوسط من قبرص، ويغطي مساحة تبلغ حوالي 137,000 هكتار (1,370 متر مربع)، أي ما يمثل 10٪ من إجمالي مساحة الجزيرة، وهو مدرج في شبكة اليونسكو العالمية للمنتزهات الجيولوجية. وتضم الحديقة الجيولوجية 110 قرية يبلغ مجموع سكانها حوالي 25,000 نسمة.



الطبيعة

تتقاطع مسارات الطبيعة المخططة عبر الجبال والتلال وسهول وسط الجزيرة، حيث يمكن لعشاق الطبيعة التنزه والاستمتاع بالهواء النقي والمناظر الخلابة، والإعجاب بالنباتات والحيوانات المحلية، وممارسة تسلق الجبال، والتعرف على التكوين الجيولوجي للجزيرة.



مسارات الرحلات

سواء كان لديكم أسبوع أو بضعة أيام فقط في قبرص، تتوفر مجموعة متنوعة من مسارات الرحلات للاستمتاع بتاريخ الجزيرة الطويل وحملها الطبيعي ومناظرها الفريدة. وتساهم المسافات القصيرة وحجم الجزيرة الصغير نسبياً في سهولة استكشافها دون عناء. وبناءً على مكان إقامتكم (سواءً في منتجع شاطئي أو مناطق ريفية)، يمكنكم تخطيط مسارات رحلتكم بسهولة والاستمتاع بعطلة لا تُنسى في قبرص.

اليوم الأول - نيقوسيا (ليفكوسيا)

في الصباح، يمكنكم زيارة مركز الحرف اليدوية القبرصي، ثم زيارة المتحف الأثري القبرصي، والمتحف البيزنطي، والمعارض الفنية. ثم يمكنكم تناول الغداء في "لايكي حيتونيا" (Laiki Geitonia)، وهو حي قديم تم ترميمه ويضم مقاهٍ وباراتٍ ومتاجر لبيع التذكارات والمعارض. في فترة ما بعد الظهر، يمكنكم زيارة متحف هاكي حورحاكيس كوزنيسوس الإثنولوجي (Hadjigeorgakis Kornosios Ethnological Museum) ومتحف ليفنتيس البلدي في نيقوسيا (Leventis Municipal Museum of Nicosia).

اليوم الثاني - ليماسول (ليميسوس)

في الصباح، يمكنكم زيارة قلعة كولوسي (Kolossi) التي بُنيت في القرن الثالث عشر، ومدينة كوريون (Kourion) الملكية الفهمة، ومزار أبولو يلاتيس (Sanctuary of Apollo Ylatis). في فترة ما بعد الظهر، يمكنكم زيارة قلعة ليميسوس التي تعود إلى العصور الوسطى وموقع أماتوس الأثري.

اليوم الثالث - بافوس

في ضواحي بافوس، يمكنكم زيارة «بترا تو روميو» (Petra tou Romiou)، فهي مسقط رأس أفروديت. وفي مدينة بافوس، يمكنكم زيارة مقابر الملوك ومنتزه بافوس الأثري مع الفسيفساء في بيت أيون (House of Aion) وديونيسوس (Dionysos) وثيسوس (Theseus). استمتعوا بتناول الغداء في ميناء بافوس ثم زيارة قلعة بافوس. تعد مدينة بافوس القديمة بأكملها أحد مواقع التراث العالمي لليونسكو.



اليوم الرابع - بافوس

في الصباح، يمكنكم زيارة مدينة «بوليس كريسوخوس»، وحمات أفروديت، والتحول في أحد المسارات التي تمر في أحضان الطبيعة في شبه جزيرة «أكاماس». ثم يمكنكم التوقف في أحد مطاعم الأسماك المحلية لتناول الغداء، أما في فترة العصر، فيمكنكم زيارة منطقة «بيرغوس تايليرياس» بشواطئها النائية ومشاهدها الخلابة.

اليوم الخامس - لارنكا

في الصباح، يمكنكم زيارة مسحد تكية هالة سلطان، ومتحف بييريدس (Pierides)، ومدينة/مملكة كيتيون (Kition) القديمة. ثم يمكنكم تناول الغداء في ممشى فوينيكودس (Foinikoudes) المعروف باسم «شجرة النخيل». في فترة ما بعد الظهر، يمكنكم زيارة مستوطنة تشويروكويتيا (Choirokoitia) التي تعود إلى العصر الحجري الحديث، والتي تمثل أحد مواقع التراث العالمي لليونسكو، وقرية ليفكارا (Lefkara) الشهيرة بصناعة الدانتيل.

اليوم السادس - جبال ترودوس

استهلوا يومكم في ساحة ترودوس (Troodos Square) بتناول قهوة الصباح المنعشة قبل الانطلاق في إحدى المسارات الطبيعية القريبة، حيث تحيط بكم رائحة الصنوبر وجمال المناظر الطبيعية الجبلية. ويمكنكم التوقف للاستراحة في قرية بلاتريس (Platres) الساحرة، ثم تابعوا السير إلى بيدولاس (Pedoulas) لتناول غداء لذيذ. يمكنكم زيارة كاكوبتريا (Kakopetria) أو أومودوس (Omodos)، وتحولوا في شوارع القرية القديمة، ثم دللوا أنفسكم بحلوى تقليدية محلية الصنع.

اليوم السابع - منطقة أموكوستوس

يمكنكم زيارة متحف بلدية ثالاسا (Thalassa Municipal Museum) ودير أيا نابا. ثم اقضوا فترة بعد الظهر في السباحة في المياه الصافية لأيا نابا وبروتاراس. أما في فترة ما بعد الظهر، فيمكنكم استكشاف أحد مسارات المشي لمسافات طويلة في كيب غكريكو (Gkreko).

لمزيد من مسارات الرحلات، يمكنكم تسجيل الدخول إلى:
www.visitcyprus.com





الخبز والفطائر: يمكنكم زيارة أحد المخازن المحلية، وتذوق الخبز والفطائر التقليدية مثل إيوبيتيس (فطائر الزيتون) والتيروبيتيس (فطائر الحين)، والكولوكوتيس (فطائر اليقطين)، وأنواع المقرمشات مثل الأركاتينو.

أوسبريا (البقول): هناك أطباق مثالية للنظام الغذائي النباتي من بينها أطباق محلية مثل فاسولادا (الفاصوليا البيضاء) وريفثادا (الحمص) ولوفيا (اللوبياء الطازجة أو المحففة) وموتزيندرا (العدس) المسلوق والمقدم مع زيت الزيتون والليمون أو المطبوخ في صلصة الطماطم.

لفاكه الطازجة: من البرتقال الغني بالعصير إلى البطيخ الحلو والتين الطري، تزرع فواكهنا الموسمية محلياً لضمان مذاق طبيعي حلو في كل قضة.



الطعام الشهى

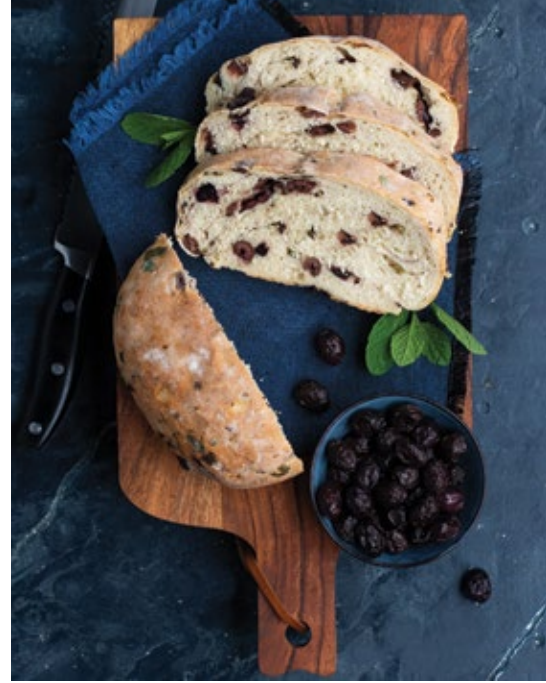
استشعر الفارق في المذاق في كل قضة بينما تستمتع بالطعام (البندورة) الغنية بالعصارة الشهية، والبطاطس الغنية ذات النكهة الطبيعية والقوام الطري وأحود أنواع الزيتون والفواكه

إليك بعض الأطباق والأطعمة التي يجب تجربتها:
لتذوق نكهات قبرص

المزة: المزة هي مجموعة مختارة من الأطباق الصغيرة التي تُقدم كمقبلات أو التاباس. وتشمل عادةً مجموعة متنوعة من الصلصات والسلطات واللحوم المشوية والمأكولات البحرية. وتمثل المزة هي طريقة رائعة لتذوق مجموعة متنوعة من النكهات والأطباق في وجبة واحدة.

كليفتكو: هذا الطبق المَعْد من لحم الضأن المطبوخ ببطء يتم تنبيهه بالثوم وعصير الليمون والأعشاب قبل طهيه في فرن فخاري، ليخرج إليكم طبق من اللحم الطري والذي يتفصل بسهولة عن العظم ويتميز بنكهة غنية

جبين الحلومي: هذه الجبنة الفريدة من نوعها هي عنصر أساسي في المطبخ القبرصي، وغالبًا ما يتم شويها أو قليها قبل تقديمها. وتتميز بطعم مالح وحامض قليلا وقوام صلب يجعلها مثالية للشواء





عام الطهي

تقدم قبرص تجربة طعام غنية ومتنوعة متأثرة بالمطابخ اليونانية والشرق أوسطية. وتنتج التربة الخصبة وفرة من المنتجات الطازجة المزروعة محليًا، والتي تنمو تحت أشعة الشمس الدافئة التي تمنحها طعمًا حلواً وغطراً.

الرياضات المائية

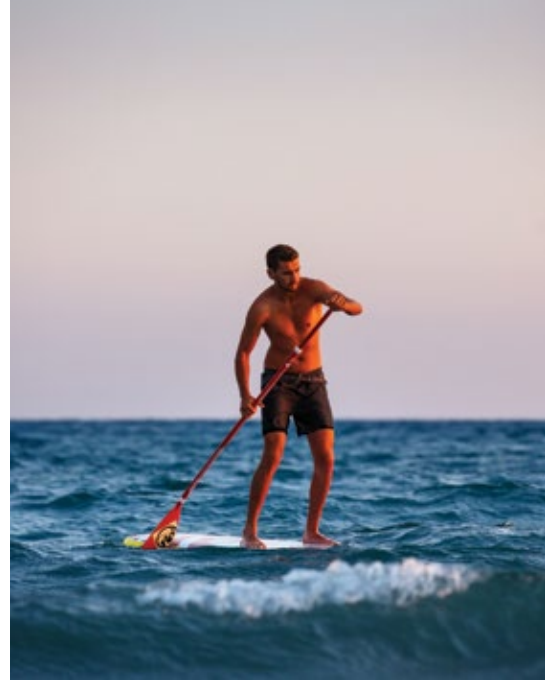
تحل المياه الزرقاء الصافية والساحل الممتد من قبرص وجهة شهيرة لمحبي الرياضات المائية. توجد مراكز للرياضات المائية على معظم الشواطئ البلدية أو بالقرب منها، وتقدم دورات أو تأجير معدات لممارسة الرياضات المائية الشهيرة، مثل التزلج على الماء والتزلج على الماء بالدراجات المائية والتزلج الهوائي وركوب الأمواج شراعياً والتزلج الشراعي والتحفيف بالكاياك والتحفيف باللوح.

الغوص

توفر قبرص ظروفًا ممتازة للغوص على مدار العام. يبلغ متوسط درجة الحرارة ٢٤ درجة مئوية، وتبلغ درجة حرارة المياه حوالي ١٦-٢٧ درجة مئوية، مع رؤية ممتازة وغياب التيارات المائية القوية. وهي وجهة غوص أحلام كل من الغواصين المبتدئين والمتمرسين. تمتعوا بالغطس ومشاهدة الحيوانات البحرية الودودة، وبمجموعة متنوعة من أشكال الحياة البحرية دون وعود أي أنواع خطيرة من الكائنات البحرية. وهناك العديد من الاحتمالات للغوص من الشاطئ أو القارب أو حطام السفن أو الشعاب المرجانية.

ويقترن الغوص في قبرص باسم حطام السفينة "إم إس زنوبيا" (MS Zenobia) ذات المستوى العالمي، والتي تصنف من بين أفضل ١٠ مواقع لحطام السفن في العالم. بصرف النظر عن الحياة البحرية المزدهرة التي تسيطر على الحطام، فإن حمولتها الغنية من السيارات والمعدات العسكرية ومعدات الاتصالات تقدم مشهدًا غريبًا.

وقد تمت إضافة متحف ميوسان (MUSAN)، وهو متحف للمنحوتات المائية تحت الماء، يتكون من ٩٣ منحوتة من إبداع الفنان العالمي الشهير "جيسون دي كيريس تايلور"، إلى المعالم السياحية تحت الماء.



هذه ليست سوى بعض من الشواطئ الجميلة العديدة التي يمكنك استكشافها والاستمتاع بها في قبرص:

شاطئ نيسي (Nissi)، أيا نابا - يمكن القول إنه أشهر شاطئ في قبرص، ويقع في خليج صغير جميل مع حزيرة صغيرة في المنتصف، يمكن الوصول إليها سيرًا على الأقدام عند انحسار المد.

شاطئ كونوس (Konnos)، أيا نابا - هو شاطئ صغير خلّاب ذو رمال ذهبية ناعمة، وهو مكان مثالي للسباحة للأطفال والكبار على حد سواء، بينما يقع منتزه "كيب غريكو الوطني" على بعد ما يزيد قليلاً عن كيلومتر ونصف (ميل واحد).

خليج فيغ تري (Fig Tree، شجرة التين)، بروتاراسي - يتميز برماله الذهبية الناعمة ومياهه الصافية. واسمه مستمد من شجرة تين وحيدة تنمو هنا منذ القرن السابع عشر.

شاطئ ماكنزي (McKenzie)، لارنكا - ويتميز بمياهه الآمنة قليلة العمق، وهو مركز الحياة الليلية الأكثر عصرية في لارنكا، فضلاً عن كونه شاطئاً شهيراً.

ليديز مايل (Lady's Mile)، ليماسول (ليمسول) - هو أطول شاطئ في قبرص بمياهه الصافية الضحلة ورماله البركانية الداكنة.

خليج بيسوري (Pissouri)، بيسوري - يتميز هذا الشاطئ بأحواء مريحة، ويقع في محيط جميل على الساحل الجنوبي للجزيرة.

كورال باي (الخليج المرجاني)، بافوس - يتميز برماله البيضاء الناعمة ومياهه الضحلة. يتميز الساحل على جانبي كورال باي برؤوس صخرية وكهوف بحرية جميلة.

شاطئ لاتشي (Latchi)، بوليس كريسوشوس - شاطئ تكسوه رمال ناعمة ويتميز بمياه فيروزية نظيفة. ويقع هذا الشاطئ الهادئ والحداب في خليج كريسوشوس، غرب ميناء لاتشي.



الشواطئ

تشتهر قبرص بشواطئها الخلابة ومياهها الدافئة شديدة الصفاء، ومع أكثر من ٣٠٠ يوم مشمس في السنة، يمكنك الاستمتاع بالحياة الشاطئية على مدار العام. ومن شواطئ أيا نابا النابضة بالحياة إلى الخلعان الهادئة في بافوس، تتنوع شواطئ قبرص تنوعًا كبيرًا، ولكن لكل منها سحرها الفريد.

وتوفر الشواطئ البلدية مرافق مثل دش الاستحمام وكراسي الشمس والمظلات (مقابل رسوم) والمطاعم ومجموعة واسعة من الرياضات المائية المثيرة. وقد حصل أكثر من ٧٥ شاطئًا في قبرص على علامة "العلم الأزرق"، وتتمتع بأفضل جودة مياه في الاتحاد الأوروبي، وتُصنف عامًا بعد عام على أنها «أنظف مياه استحمام في أوروبا». وبفضل الإمكانية الممتازة للرؤية تحت سطح الماء، فإنها مثالية للغوص والغطس. جميع الشواطئ في قبرص عامة ومحانية.



وتتميز مدينة **بافوس** والمنطقة المحيطة بها بأحواء رومانسية وتاريخ عريق. تتكون المدينة من جزأين متميزين: كاتو بافوس (المدينة السفلى) وبانو بافوس (المدينة العليا). وقد بُنيت كاتو بافوس فوق المدينة العتيقة التي يعود تاريخها إلى العصر الهلنستي، وقد أدرجت المنطقة بأكملها في قائمة مواقع التراث العالمي لليونسكو.

يقع شاطئ بيترا تو روميو (AG) بالقرب من بافوس، وهو المكان الأسطوري الذي ولدت فيه أفروديت، إلهة الحب في الأساطير اليونانية. وهنا، وفقاً للأسطورة، ظهرت الإلهة من البحر.

تتميز منطقة **أموكوستوس (فاماغوستا)** بمياهها المتلألئة والكريستالية ورمالها الذهبية الناعمة، مع مناظرها الطبيعية الخلابة التي تزينها طواحين الهواء القديمة، وترتبط الغنية بالمعادن التي تزرع بعضاً من أشهى المنتجات الطازجة في الجزيرة. وتتألف هذه المنطقة من منتجعات العطلات الرئيسية في "أيا نابا" و"باراليمني-بروتاراس"، وقد شهدت القرى التي كانت ضئيلة الحجم في الماضي توسعاً في شعبيتها وحدودها لتصبح منتجعات عطلات مزدحمة.

AG - تتوفر أدلة صوتية متوفرة على www.visitcyprus.com



نيقوسيا (ليفكوسيا)

هي عاصمة الجزيرة ومركزها الإداري والتجاري، وهي مدينة أوروبية نابضة بالحياة والحيوية والحدائق. أما المدينة القديمة فهي محاطة بأسوار على الطراز الفينيسي ومحفوظة بشكل جميل وتعتبر تحفة معمارية من عصور القرون الوسطى، وهي جوهر العاصمة الحديثة التي تمتد خارج الأسوار. ويتمثل أحد المعالم الرئيسية في ميدان إيفثيريا، الذي يعمل كهزمة وصل تربط بين الجزء القديم والجزء الحديث من المدينة. وهو من تصميم شركة زها حديد للهندسة المعمارية المشهورة عالمياً.



ليماسول (ليميسوس)

بين موقعين أثريين مهمين: وهما مدينة/مملكة أماتوس القديمة إلى الشرق، ومدينة/مملكة كوريون القديمة إلى الغرب. وتشتهر ليامسول (ليميسوس) باحتفالات الكرنفال والقرى الحبلية الساحرة في المنطقة المعروفة باسم «قرى صناعة النبيذ». خلال السنوات القليلة الماضية، شهد أفق ليميسوس (ليمسول) العديد من الإضافات من ناطحات السحاب الحديثة التي تضيء طابعاً عالمياً على المدينة.



ويلتقي الشرق بالغرب في مدينة **لارنكا** الساحلية القديمة مع كورنيشها الساحلي «فوينيكودس» الذي تحفه أشجار النخيل الشاهقة. وقد ازدهرت العديد من الحضارات القديمة هنا على مر القرون وتركت بصماتها على الهندسة المعمارية والثقافة في المدينة. ويوجد في لارنكا مواقع دينية مهمة لكل من المسيحية والإسلام، والتي تضم كنيسة القديس لازاروس ومسجد هالة سلطان (المعروف أيضاً باسم مسجد لارنكا الكبير).



خريطة قبرص



دليلكم لزيارة قبرص

مرحبًا بكم في قبرص
تعد قبرص ثالث أكبر جزيرة في البحر الأبيض المتوسط، بمساحة تبلغ
٩,٦٥١ كيلومتر مربع (٣,٥٧٦ ميل مربع). وقبرص جمهورية مستقلة ذات
سيادة ذات نظام للحكم الرئاسي، وهي عضو كامل العضوية في الاتحاد
الأوروبي.

قبرص

